

# Bevaringsstrategi for kystens kulturmiljø

Riksantikvarens forslag



Riksantikvaren 2024

Riksantikvaren

Pb. 1483 Vika, 0116 Oslo

Besøksadresse / Dronningens gate 13

Tlf. / 22 94 04 00

Faks / 22 94 04 04

E-post / [postmottak@ra.no](mailto:postmottak@ra.no)

[www.riksantikvaren.no](http://www.riksantikvaren.no)

Utarbeidet av Riksantikvaren

Forsidebilder.

Nausttuft i Kinsarvik. Foto: Universitetsmuseet i Bergen, CC BY\_NC\_ND 3.0

Plastbåter i museumshavna på Odderøya i Kristiansand. Foto: Vest-Agder-museet

Gammenaust. Foto: Ingegerd Holand, Riksantikvaren

Enghøyholmen kystkultursenter. Foto: Trond A. Isaksen, Riksantikvaren

# Innhold

<b>KAP 1. BAKGRUNN OG OVERORDNEDE FØRINGER</b>	<b>7</b>
Strategiprosess og medvirkning	7
Roller og ansvar	8
Virkemidler	11
Fire innsatsområder	11
<b>KAP 2. KYSTENS KULTURMILJØ</b>	<b>14</b>
Beskrivelse og avgrensning	14
Bevaringsutfordringer	15
Kunnskap	15
Muligheter	16
<b>DELTEMA 1 SJØVEIEN</b>	<b>18</b>
Beskrivelse og avgrensning	18
Fartøy	19
Havner, handelssteder, post- og anløpssteder	20
Skipsvrak og arkeologiske kulturminner under vann	21
Utfordringer og muligheter	22
Interessenter og aktører	23
<b>DELTEMA 2 NAUST OG SJØHUS – SJØEN SOM RESSURS</b>	<b>26</b>
Beskrivelse og avgrensning	26
Støer, naust og båter	27
Sjøbuer, brygger og saltebuer	28
Utfordringer og muligheter	28
Interessenter og aktører	31
<b>DELTEMA 3 FERIE OG FRITID LANGS KYSTEN</b>	<b>33</b>
Beskrivelse og avgrensning	33
Fritidsbebyggelse	34
Felleskapets ferie og fritid	34
Fritidsbåter	35
Utfordringer og muligheter	36
Interessenter og aktører	37





Misvær. Nordlandsbåt i naust. Foto: Gunvor Haustveit, Riksantikvaren

# Sammendrag

I tråd med Meld. St. 16 (2019–2020) *Nye mål i kulturmiljøpolitikken* skal bevaringsarbeidet videreutvikles med fokus på *engasjement, bærekraft og mangfold*. Bevaringsstrategiene skal strukturere innsatsen for å oppnå de nasjonale målene ved å koordinere virkemidler og involvere ulike aktører.

Bevaringsstrategi for kystens kulturmiljø skal bidra til at et mangfold av kulturmiljø blir bevart og tatt i bruk som ressurs i en bærekraftig samfunnsutvikling. Strategien skal også bidra til engasjement for kystens kulturmiljø. De tre deltemaene i bevaringsstrategien er prioriterte områder innenfor det omfattende kulturhistoriske temaet kystens kulturmiljø.

**Deltema 1:** *Sjøveien* handler om sjøveien, eller leia, som den viktigste historiske kommunikasjonsåren. Deltemaet omfatter uthavner og steder som er vokst frem på bakgrunn av næring og kommunikasjon langs kysten. Deltemaets prioriterte områder er fartøy, havner, handelssteder, post- og anløpssteder og skipsvrak og arkeologiske kulturminner under vann. Det er liten kunnskap om flere av kulturmiljøene. Dette kan gjøre det krevende å foreta prioriteringer og tiltak som sikrer bevaring og muliggjør utvikling. Det er også et uutnyttet potensielt knyttet til bruk, reiseliv og turisme for sjøveiens kulturmiljø. Formidlings-, kunnskaps- og forskningspotensialet som ligger i kystens kultur- og undervannsmiljøer er også stort. Innsatsen under deltemaet skal blant annet bidra til å sikre ny bruk og bevaring, og at sjøveiens kulturminner og kulturmiljø forstås i sammenheng.

**Deltema 2:** *Naust og sjøhus - sjøen som ressurs* handler om naust, buer, brygger og fartøy som var fiskerens og fiskerbondens arbeidsmiljø. Deltemaets prioriterte områder er støer, naust og båter og sjøbuer, brygger og saltebuer. Utfordringsbildet viser at flere av bygningstypene i liten grad er i bruk, og det er de bygningstypene det tapes mest av. Det samme gjelder for de små og åpne båtene som har vært en viktig del av disse miljøene. Et endret klima, med mer uvær og stormflo, er en belastning for stående bygninger, konstruksjoner og forhistoriske spor langs kysten. Det er også manglende kartlegging av flere slike kulturminnetyper og -miljø. Innsatsen under deltemaet skal blant annet bidra til bevaring og ny bruk av bygninger og at små og åpne båter ivaretas som del av det helhetlige miljøet.

**Deltema 3:** *Ferie og fritid langs kysten* handler om bruken av kysten til ferie og fritid. Etter at ferie ble innført i mellomkrigsårene, var fritid noe som skulle fylles med aktivitet. Deltemaets prioriterte områder er fritidsbebyggelsen, kulturmiljøene knyttet til felleskapets ferie og fritid samt fritidsbåtene. Til tross for at dette er kulturminner som preger store deler av kysten, og som er en viktig del av folks liv, finnes det lite samlet kunnskap om temaet. Dette gjelder både eldre sommerhus, hyttebebyggelsen og fritidsbåtene. Innsatsen under deltemaet skal blant annet bidra til økt kunnskap og at et mangfold av fritidsbebyggelse og fritidsbåter er ivaretatt.

# Kapittel 1

# Bakgrunn og overordnede føringer

I tråd med Meld. St. 16 (2019–2020) Nye mål i kulturmiljøpolitikken skal bevaringsarbeidet videreutvikles.

Bevaringsstrategiene skal bidra til å strukturere, samordne og organisere innsatsen slik at de tre nasjonale målene, engasjement, bærekraft og mangfold nås. Dette skal blant annet gjøres ved økt samhandling og medvirkning, og ved at virkemidler koordineres og sees i sammenheng.

Bevaringsstrategiene skal bidra til at et mangfold av kulturmiljø blir bevart og tatt i bruk som ressurs i en bærekraftig samfunnsutvikling. Strategiene skal også bidra til engasjement for kulturmiljø.

Temaene som bevaringsstrategiene skal bygges rundt, skal være uavhengige av type kulturmiljø og tidsperiode. De skal favne geografisk, sosial, etnisk og næringsmessig bredde.

Riksantikvarens forslag til temaer for bevaringsstrategiene ble utarbeidet og overlevert Klima- og miljødepartementet (KLD) i 2023.

I henhold til Prop. 1S (2023–2024) vil Regjeringen utarbeide de to første bevaringsstrategiene Kystens kulturmiljø og Landbrukets kulturmiljø i 2024. Bevaringsstrategiene skal inneholde en omtale av det kulturhistoriske temaet som er valgt, redegjørelse for prioriterte deltemaer og resultatmål, samt eksempler på aktiviteter og tiltak.

## **STRATEGIPROSESS OG MEDVIRKNING**

Arbeidet med bevaringsstrategien har omfattet kunnskapskartlegging og innspillsprosesser, prioritering og kategorisering av de viktigste kulturmiljøtypene langs kysten.

Medvirkningsprosessen har blant annet inkludert møter med representanter fra kystverket, frivilligheten, museumsfeltet, regionalforvaltningen på kulturmiljøfeltet, Sametinget, reiseliv og kommuner. Det har også vært innspillmøter med aktører fra arkeologifeltet, og med museer og frivillighet som er opptatt av kystens kulturmiljøer. Det ble opprettet en styringsgruppe for arbeidet bestående av Sametinget, Byantikvaren i Oslo, Miljødirektoratet, Kulturminnefondet, Nordland Fylkeskommune, Vestland Fylkeskommune, Innovasjon Norge og Riksantikvaren.





Nordlandsbåt for seil. Gratangen. Foto: Arve Kjersheim

## **ROLLER OG ANSVAR**

Bevaringsstrategien for kystens kulturmiljø skal være et verktøy for en samlet innsats og felles engasjement for å prioritere tiltak knyttet til kystens kulturmiljø. I det videre arbeidet med kystens kulturmiljø vil mange ulike aktører kunne ha en viktig rolle, og de aktører som allerede har et ansvar og engasjement for disse kulturmiljøene oppfordres til å strukturere sin innsats slik at den støtter opp om bevaringsstrategiarbeidet.

### **Statlig aktører**

Klima- og miljødepartementet har det overordnede ansvaret for regjeringens klima- og miljøpolitikk, deriblant kulturmiljøpolitikken. I samsvar med sektorprinsippet har de enkelte departementene og underliggende virksomheter et ansvar for kulturmiljø i egen sektor.

Riksantikvaren har et overordnet ansvar for den faglige utviklingen på kulturmiljøfeltet. Riksantikvaren vil ha ansvar for systematisk oppfølging av bevaringsstrategien med særlig søkelys på mål og resultater og vurdering av risiko. Riksantikvaren vil også ha en koordinerende rolle for de enkelte bevaringsstrategiene og deltemaene.

Riksantikvaren vil arbeide for å styrke virkemidlene på kulturmiljøfeltet, styre den nasjonale innsatsen, og allokere ressurser inn mot ulike satsingsområder i bevaringsstrategiene. Riksantikvaren vil også ta initiativ på enkelte områder hvor det er naturlig at direktoratet tar



ansvar. Dette innebærer bl.a. å tilrettelegge for ulike satsinger, fasilitere nettverk og avklare behov for kunnskapsinnhenting på nasjonalt nivå. Riksantikvaren vil ha en sentral rolle i arbeidet med utvikling av virkemidler og regelverk, avklare rammebetingelsene, gjennomføre tiltak på nasjonalt nivå og utarbeide veiledere som skal være retningsgivende for hele landet. Det er også Riksantikvaren som definerer kulturmiljø av nasjonal verdi og fatter vedtak om fredning for et utvalg av kulturminner, kulturmiljøer og fartøy.

Riksantikvarens strategier, herunder håndverkstrategien, klimastrategien, fredningsstrategien og strategi for by- og stedsutvikling, må ses i sammenheng med bevaringsstrategiene.

Miljødirektoratet og statsforvalteren er sentrale i arealforvaltning, friluftsliv og miljø, bl.a. for saker som gjelder utbygging og ny bruk av bygninger innenfor 100 meters sonen. Kystverket har ansvar for sikker og effektiv ferdsel langs kysten, og Kulturdirektoratet ansvar for museumssektoren. Fiskeridirektoratet er også relevant, med ansvar for å fremme næringsaktivitet basert på marine ressurser. Disse aktørene vil kunne ha en viktig rolle i gjennomføringen av bevaringsstrategien.

Kulturminnefondet er en viktig aktør for å stimulere til måloppnåelsen for bevaringsstrategien. Kulturminnefondet gir tilskudd til private eiere av kulturminner av ulike slag, som hører inn under bevaringsstrategien for kystens kulturmiljøer. Dette vil gjelde for bygninger, andre konstruksjoner og båter. Dette er også aktuelt for frivillige organisasjoner, foreninger og lag.

### **Sametinget**

Sametinget er det samiske folkets folkevalgte parlament i Norge og er et selvstendig folkevalgt organ. Som samenes folkevalgte organ i Norge er Sametingets mål å arbeide for anerkjennelse av samenes grunnleggende rettigheter som grunnlag for å ivareta og styrke samisk kultur, språk og samfunnsliv og eksistensen av ulike samiske tradisjoner. For samiske kulturminner har Sametinget tilsvarende myndighet som fylkeskommunene og som framgår av ansvarsforskriftens § 3. Sjøsamisk og samisk kulturmiljø langs kysten er en viktig del av bevaringsstrategien.

### **Regionale aktører**

Fylkeskommunene har hovedansvar for å initiere og koordinere tiltak og aktivitet i fylkene, avklare virkemiddelbruk og sikre en god forvaltning av kulturmiljøer. Fylkeskommunene har også ansvar for å fordele statlige tilskuddsmidler på kulturmiljøfeltet. Fylkeskommunen har også en viktig samfunnsaktørrolle, og skal stimulere til utvikling og vekst i regionene. Ansvaret for verneflåten ligger også hos den regionale kulturmiljøforvaltningen i fylkeskommunene. Fylkeskommunene skal følge opp kommunene med rådgivning.

Bevaringsstrategien vil være et viktig arbeidsfelt for fylkeskommunene. Gjennom myndighetsutøvelse, tilskuddsforvaltning og som viktige samfunnsaktører vil Fylkeskommunene kunne bidra til gjennomføring av bevaringsstrategien. De er også viktige aktører etablering av regionale samarbeid og igangsette prosjekter.

De arkeologiske forvaltningsmuseene vil ha en viktig rolle i arbeidet med aktiviteter knyttet til kulturmiljøer og kulturminner fra middelalder og forhistorisk tid.

### **Kommuner**

Kommunene er primærmyndighet etter plan- og bygningsloven og skal gjennom sitt samordningsansvar ivareta ulike nasjonale, regionale og lokale interesser, herunder ivaretagelse av kulturmiljø.

Plan- og bygningsloven vil være et viktig verktøy for å sikre bruk, vern og utvikling av kystens kulturmiljø i tråd med bevaringsstrategiens målsettinger.

De fleste kommuner har laget kulturminne eller -miljøplaner, og i mange av disse er kystens kulturmiljø trukket frem som viktige. Arbeidet med oppfølging av bevaringsstrategien for kystens kulturmiljø bør ha en forankring i disse lokale kulturmiljøplanene og andre kommunale vernevedtak.

### **Museer**

Flere museer langs kysten har viet oppmerksomheten mot kystens historie og kulturminner. Disse museene har en viktig rolle som kunnskapsleverandør og i formidling av kystens kulturhistorie. Museene gjennomfører også forskning på kulturminner langs kysten. Mange museer eier selv bygninger og fartøy som omfattes av denne strategien. I gjennomføringen av bevaringsstrategien vil det være viktig å etablere et tett samarbeid med museene, og sikre at disse kompetansemiljøene inngår i de nettverkene som etableres.

### **Frivillige organisasjoner**

En rekke frivillige organisasjoner arbeider med kystens kulturmiljø, for eksempel Forbundet Kysten, Norsk Forening for Fartøyvern Fortidsminneforeningen og Norsk Fyrforening.

Det er i stor grad frivillige organisasjoner som restaurerer, vedlikeholder og driver Norges vernede fartøy. De frivillige organisasjonene skal inviteres med i planlegging og gjennomføring av tiltak knyttet til bevaringsstrategien som er relevante for dem.

### **Eiere**

De aller fleste kulturminner og kulturmiljø er eid av privatpersoner eller bedrifter. En forutsetning for at bevaringsstrategien skal bli en suksess er at eierne ser seg tjent med å ta vare på, sette i stand og bruke kulturminnene langs kysten. Det er viktig å sette søkelys på eiernes behov og utfordringer knyttet til istandsetting og ny bruk. Dette gjelder både fartøy, bygninger og kulturlandskap.

Det er viktig at kulturmiljøforvaltningen er i kontakt med og etablerer gode samarbeidsarenaer med eierne.

### **Andre aktører**

Det finnes også en rekke andre aktører som er opptatt av kystens kulturminner og miljøer. En av disse er Nasjonalt pilegrimssenter. Pilegrimsarbeidet skal bidra til verdiskapning og positiv

utvikling langs St. Olavsveiene til Trondheim. Kystpilegrimsleia tydeliggjør at sjøveien var viktig for pilegrimene og bidrar til å synliggjøre og styrke verdiskapingen rundt noen viktige pilegrimsruter.

#### **VIRKEMIDLER**

Bevaringsstrategiene skal legge til rette for samarbeid mellom ulike instanser og sektorer, forvaltningsnivåer og interessenter – og bruk av ulike type virkemidler. Det finnes blant annet økonomiske virkemidler og tilskuddsordninger både i offentlig og privat sektor som kan bidra til de nasjonale målene for kulturmiljøpolitikken. Et eksempel er Riksantikvarens tilskuddsordninger. De reguleres av forskrifter, og mange av disse har formål som er relevante for bevaringsstrategiene.

#### **FIRE INNSATSOMRÅDER**

Det er fire innsatsområder som går på tvers av bevaringsstrategiene og deltemaene. Innsatsområdene utfyller hverandre. Summen av aktivitetene knyttet til hvert innsatsområde skal bidra til å nå de nasjonale målene.

1. **Innsatsområdet Bevaring og bruk.** Dette omfatter aktiviteter som bidrar til å ivareta kulturmiljø, slik som skjøtsel, sikring, istandsetting og restaurering, og tiltak som fremmer bruk av kulturmiljø. Det kan både inkludere fortsatt bruk, ny eller endret bruk og ombruk.
2. **Innsatsområdet Kunnskap og kompetanse.** Dette omfatter aktiviteter som kartleggings- og registreringsarbeid, kunnskapsutvikling eller forskning. Det kan også være utvikling av håndverkskompetanse, rådgivingskompetanse eller annen kompetanse av betydning for kulturmiljø.
3. **Innsatsområdet Opplevelse og engasjement.** Dette omfatter aktiviteter som tilrettelegging, formidling, opplevelsesproduksjon, stedsutvikling, reiseliv og annen næringsutvikling. Det kan også være aktiviteter som legger til rette for inkludering og deltagelse fra frivillige lag, eiere og enkeltpersoner.
4. **Innsatsområdet Urfolk og nasjonale minoriteter.** Dette omfatter aktiviteter som bidrar til å synliggjøre kulturmiljø knyttet til urfolk og de fem nasjonale minoritetene i de ulike bevaringsstrategiene.



### **Effektmål**

Det er ett effektmål knyttet hvert innsatsområde.

- > Bevaring og bruk: Et mangfold av kystens kulturmiljø er bevart og blir brukt som ressurs i en bærekraftig samfunnsutvikling.
- > Kunnskap og kompetanse: Det er etablert kunnskap og kompetanse om kystens kulturmiljø.
- > Opplevelse og engasjement: Det er lagt til rette for opplevelser av og engasjement for kystens kulturmiljø.
- > Urfolk og nasjonale minoriteter: Urfolk og nasjonale minoriteters interesser er ivaretatt gjennom aktiviteter og måling av resultater.



# Kapittel 2

# Kystens kulturmiljø

I det videre følger forslag til bevaringsstrategi for kystens kulturmiljø. Forslag til bevaringsstrategi omfatter tre deltemaer. Disse er valgt fordi det er særskilte utfordringer og samtidig et potensial for ny bruk av kulturminner og kulturmiljø innenfor temaene. Det er også et betydelig samarbeids, forsknings og formidlingspotensial knyttet til de valgte deltemaene.

## BESKRIVELSE OG AVGRENSNING

Kystens kulturmiljø omfatter et mangfold av kulturminner og kulturmiljø som spenner fra de eldste sporene etter bosetning langs kysten og frem til vår tid. Her kan nevnes steinalderlokaliteter, kystroyser, uthavner, handelsplasser og fiskevær med kulturlag i havneområdene, skipsvrak, sjøhus, naust, fartøy og båter, bygninger etter fiskerbønder og strandsittere, fyr og seilingsmerker, kaier, støer og vorrer, uthavner og fiskevær, handelssteder og anløpssteder for kystruter, fritidsbebyggelse og badeanlegg, ulike kulturlandskap og forsvarsverk.



Fiskeværet Henningsvær. Foto: Trond Isaksen

Kulturminnene og kulturmiljøene langs kysten forteller en svært viktig del av Norges historie, og det er behov for en styrket innsats for å bevare kystens kulturminner og kulturmiljø. Kysten i Norge er lang og preget av store forskjeller både topografisk og klimatisk, og derfor også i næring og bosetning. Kysten som historisk har blitt preget av impulser fra andre land, preges også i dag av store endringer.

Kyst er for de fleste forbundet med landstripa som grenser til havet og nærhet til saltvann. Kysten strekker seg imidlertid lenger inn i landet når det gjelder ressursutnyttelse,

vareutveksling og økonomi. Fiskerbondens landskap strakte seg langt innover land, og det var omfattende samkvem og varebytte mellom ytre del av kysten og de indre fjordbygdene. I de indre fjordbygder på Vestlandet var det også mye kontakt mot fjellstrøkene og innlandet.

I bevaringsstrategien for kystens kulturmiljø er “kysten” avgrenset til områder i, ved eller i nærhet til saltvann. Strategien skal samtidig være geografisk romslig nok til å favne viktige sammenhenger som beskrevet ovenfor.

Strategiens virkefelt er ikke tidsmessig avgrenset.

### **BEVARINGSUTFORDRINGER**

Langs deler av kysten er det betydelig utbygging og press på arealene. Andre områder er preget av fraflytting og tomme bygninger. Både utbyggingspress og fraflytting representerer utfordringer for bevaring og bruk av kulturmiljø. I mange kulturmiljø er det registrert et betydelig tap og fremskredet forfall. For deler av kysten er det også utfordringer knyttet til interessemotsetning mellom miljø- og friluftslivsinteresser og private eiere. Gjeldende regelverk for å sikre allmenhetens interesser i strandsonen kan også representere et hinder for bruk av eldre bygninger.

Bevaringsforholdene langs kysten kan være utfordrende, noe som de siste årene er ytterligere forsterket av klimaendringene. Mer uvær, nedbør og stormflo gjør både bevaring og bruk av kulturminner langs kysten krevende.

Endringer i arealbruk utgjør også en trussel mot både natur- og kultur mangfoldet langs kysten. Dette gjelder ikke minst kystjordbrukets kulturlandskap med bl.a. nedlegging av gårdsbruk og tilgroing av lyngheiene, men også fiskeoppdrett, intensiv fiske- og taretråling, utbygging av fritids- og næringsarealer langs kysten, samt olje, gass og energisektorens økende utbygging av kyst og havområder.

De mange ulike fartøyene som er bevart, fra små åpne båter til store fartøy, er en sentral del av bevaringsstrategien. Det er imidlertid lite kunnskap om de mange små og åpne båtene som representerer en lang historie, ulike tradisjoner og næringer. En viktig utfordring knyttet til de små og åpne båtene er framtidig bruk og bevaring.

### **KUNNSKAP**

For mange av kystens kulturminner er kunnskapen om hva som er bevart og tilstand mangelfull.

Da Nord-Troms og Finnmark ble brent under andre verdenskrig, forsvant også store mengder hus og materiell vi i dag vet lite om. Dette gjelder også sjøsamiske bosetninger. Det er spor etter sjøsamisk tilstedeværelse langs kysten så langt sør som Trøndelag, men det er lite kunnskap om utstrekningen lengst sør.

Det er også manglende kunnskap om kulturminner knyttet til de nasjonale minoritetene. Særlig kvener og romani har hatt tette bånd til sjøen og kysten. De båtreisende er en



betegnelse for romani med historisk tilstedeværelse langs norskekysten fra 1600-tallet og fram til ca. 1970 med båter, liggeplasser, ankersteder og vinterboplasser. Kvener har sterk tilknytning til kystmiljøet nord i landet i fiskevær og tettsteder.

Det er også varierende kunnskap om kulturminner knyttet til ferie og fritid og de mange kulturmiljøene som knyttes til ferdsel langs kysten og leden.

Det er potensiale for mer kunnskap om grupper av de forhistoriske kulturminnene og vrakene langs kysten.

Det er viktig å bygge opp og sikre videreføring av relevant håndverkskompetanse og kapasitet som skal til for å kunne ta vare på både bygninger og fartøy.



Forhistorisk eller middelaldersk nausttuft, Tjeldøya, Troms. Foto Stephen Wickler

## MULIGHETER

Selv om det er store utfordringer knyttet til kystens kulturmiljø, er det samtidig stor interesse for vern og bruk av disse. Både frivillige organisasjoner, private eiere, reiseliv og annet næringsliv viser stor interesse for både bevaring og bruk av kystens kulturmiljø.

Kulturminner fra ulike epoker er bærere av kunnskap som har betydning for dagens og framtidens samfunn. Mange av kulturminnene og kulturmiljøene har også et stort utviklingspotensial, både ved ny bruk og næringsutvikling med særlig vekt på reiseliv. Fremfor å bygge nye bygninger til bl.a. reiselivsformål og oppføre nye hytter, kan det være mulig i større grad å transformere eksisterende bygningsmasse. Dette må imidlertid skje på en måte som ivaretar kulturmiljøhensyn, miljøet og hensynet til allmenne friluftinteresser.



God forvaltning av kystens kulturmiljø er viktig for å sikre opplevelses-, kunnskaps- og kildeverdier. Kulturmiljøer langs kysten er både en viktig kilde til kunnskap om vår historie, og et viktig redskap for å formidle denne kunnskapen. En del kulturminner egner seg ikke for ny bruk, men bør ivaretas fordi de er en viktig kilde til kunnskap om kystens kulturlandskap og historie, og av stor betydning for opplevelser og lokal identitet.

Det er et uutnyttet potensial knyttet til reiseliv, opplevelsesproduksjon, bruk og formidling av kystens kulturmiljø. Det ligger store muligheter i å se bevaring, bruk, formidling, reiseliv og næringsutvikling i sammenheng.

## Deltema 1

# Sjøveien

### BESKRIVELSE OG AVGRENSING

Spor etter menneskelig aktivitet langs kysten viser at sjøveien til alle tider har vært en viktig kommunikasjonsåre. Tittelen viser til tiden før utbygging av veier, broer og tunneler – da det var sjøen som bandt landet sammen. Båten var det viktigste framkomstmiddelet.

Langs hele kysten finnes gravrøyser og gravhauger fra jernalder og bronsealderen. Disse kulturminnene har ofte hatt en funksjon som seilingsmerker langs leia. I områder der landhevingen har tørrlagt eller gjort vannveien for smal for dagens fartøy, kan den forhistoriske leden fortsatt spores i plasseringen av de gamle kystrøysene. Ofte knytter det seg sagn, historier og lokal tradisjon til slike kulturminner som er viktige å ta vare på. Spor etter bosetning, gårdsbruk, markeds plasser og naust er i dag en viktig del av det maritime kystlandskapet.



Rugsund Handelssted og gjestgiveri. Foto Geir Olav Gram, Riksantikvaren

Gjennom middelalderen var leia den viktigste kommunikasjonsveien, og en forutsetning for handelen med tørrfisk og etableringen av det Hanseatiske kontor i Bergen.

Fra og med 1600-tallet ble det oppført gjestgiversteder, skysstasjoner, poståpnerier og handelssteder langs ferdselsårene. Utover på 1600-tallet ble også eksport av tømmer og plank viktig.

I Troms og Finnmark var pomorhandelen svært viktig. Fra midten av 1700-tallet og frem til den russiske revolusjonen i 1917, var det utstrakt handel mellom Kvitsjø-området i Nordvest-Russland og Nord-Norge, så langt sør som til Bodø. Viktige handelsvarer var korn og fisk, men også andre varer ble importert fra Russland i bytte mot fisk. Mange av handelsstedene langs kysten i Nord-Norge hadde sitt utgangspunkt i pomorhandelen.

På midten av 1800-tallet skjedde det store endringer i kommunikasjonen langs kysten. De første dampskipene ble satt i rute mellom Oslo, Kristiansand og Bergen, og Fredriksvern (Stavern) og København, Kristiansand og Trondhjem. I de påfølgende årene ble det etablert dampskipsruter langs hele kysten. I dette tidsrommet ble også handelsprivilegiene opphevet, og det ble etablert handelsvirksomhet en rekke steder langs leia.

Råfiskloven (1936) og etablering av Råfisklaget (1938) markerte begynnelsen på slutten for handelsstedene nordover langs kysten, og dermed for væreiernes og nessekongenes makt og innflytelse.

Norge har sin lengste grense mot havet, og kysten har i svært lang tid også hatt en stor betydning i forsvarssammenheng, fra organisering av leidangflåten og fram til i dag. Det finnes derfor en rekke forsvarsanlegg, vrak og batterier langs kysten.

I arbeidet med Sjøveien prioriteres tre områder der utfordringer og muligheter er særlig store:

- Fartøy
- Havner, handelssteder, post- og anløpssteder
- Skipsvrak og arkeologiske kulturminner under vann

Disse er valgt ut fordi det knytter seg særskilte utfordringer og muligheter til områdene.

### **Fartøy**

Den norske verneflåten omfatter vel 300 fartøy. Fartøyene representerer ferger, passasjerfartøy, fiskeflåten, fangstflåten, spesialskip, fraktefartøy og fritidsflåten. Sistnevnte inngår i deltemaet Ferie og fritid. De øvrige kategoriene har alle en tilknytning til leia og Sjøveien. Fiskeflåten vil i hovedsak fanges opp under deltemaet Naust og sjøhus – sjøen som ressurs.

Etableringen av dampskipsruter langs hele kysten fra tidlig 1800-tall resulterte i bygging av svært mange dampskip. Med etablering av rutebåter langs kysten og innover i fjordene på midten av 1800-tallet, ble det anlagt en rekke anløpssteder hvor det vokste fram små strandsteder. På større strandsteder langs hovedleia var det gjerne korrespondanse mellom lokalbåtene og de større skipene i kystruter. Etter hvert vokste det fram et finmasket nett av regionale- og lokale rutebåter.

Svært mange andre fartøyer hadde også sitt virke langs kysten, både til frakt av gods og personer, fiske og fangst. Det er disse fartøyene som binder sammen handels- og anløpsstedene langs kysten.

Fartøy forfaller raskere enn kulturminner på land. De fleste fartøya i verneflåten er bygd med materialbruk og tekniske løsninger som krever kontinuerlig, og ikke bare periodisk, vedlikehold. Dette er en utfordring.



Uthavnen Loshavn i Farsund kommune. Foto: Leidulf Mydland Riksantikvaren

### **Havner, handelssteder, post- og anløpssteder**

Forskning på stedsnavn og arkeologisk materiale viser at det mellom 800-1130 fantes mange steder langs kysten hvor handel var viktig. Gode havner var en forutsetning for handel og kontakt både nasjonalt og over Skagerak og Nordsjøen. Spor etter historiske havner finner vi både der disse var knyttet til fiske, varetransport og i byene. Enkelte av disse gamle havnene har i dag veteranskipshavner. I tillegg til kaier og brygger er det mange steder bevart sjøhus, pakkboder og andre bygninger.

I tidlig middelalder holdt hanseatene til ved Avaldsnes, før de senere etablerte seg med eget kontor på Bryggen i Bergen. En forordning fra 1640 ga føringer om at det skulle bygges gjestgiverier både langs hovedveiene og langs kysten slik at reisende både kunne få mat og trygg overnatting. Etter hvert fikk kjøpmennene i de større byene enerett på å drive handel og opprette "kremmerleier" på steder som lå langt fra byene. På disse handelsstedene ble det oppført boliger for handelsmannen og væreieren, mindre boliger for andre som jobbet og virket på handelsstedet, sjøhus, brygger og naust.



Uthavnene på Agderkysten er en særmerkt bebyggelsesform som vitner om norskekystens betydning for handel og samkvem med hele Europa. I uthavnene kunne handelsskipene som gikk i trafikk mellom Nordsjøen og Østersjøen søke natt- og nødhavner, få forsyninger og gjennomføre reparasjoner. Her fantes også gjestgiverier og skjenkestuer.

Mens handelsstedene med væreiere og nessekonger tidligere hadde monopol på all handel langs kysten, kom det nye liberale handelslover på midten av 1800-tallet. En konsekvens av dette var at det på de nye anløpsstedene for kystbåtene ble etablert landhandlerier, poståpnerier, bakerier mv. og etter hvert ble dette tallrike strandsteder langs kysten.

### **Skipsvrak og arkeologiske kulturminner under vann**

Kulturminner og kulturmiljøer under vann og i havner er også svært viktig for vår forståelse av livet på kysten og bruken av sjøveien, fra steinalderen og fram til i dag. Skipsvrak og kulturminner i kystnære undervannsmiljøer har betydelig kunnskapspotensiale. Disse kulturminnene representerer oftest vide internasjonale kontakter og handel. Skipsvrak vitner om trafikken langs sjøveien for mennesker fra alle samfunnslag, uavhengig av yrke, nasjonal eller etnisk tilhørighet. Det arkeologiske materialet fra disse stedene kan også bli viktige for videre forskning og forståelse av kulturmiljø og næring. Bein og treverk kan være godt bevart under vann. En rapport fra Norsk sjøfartsmuseum i 2006 antyder like fullt at det forsvinner et betydelig antall kulturminner under vann årlig i Norge.



Bartmannskrukke fra skipet "Pelikanen" som sank i 1697. Foto: Frod Kvalø

### **UTFORDRINGER OG MULIGHETER**

Det er lite kunnskap om flere av kulturmiljøene som er omtalt ovenfor. Mens flere skip fra de lengre kystrutene, de regionale langrutene og lokalrutene er bevart, er selve anløpsstedene i mindre grad viet oppmerksomhet som kulturmiljøer. Det mangler oversikt over hva som er bevart av eldre bygninger, kaier og annet med tilknytning til kystrutene. Det er heller ingen samlet oversikt over handelssteder, uthavner eller naturhavner, eller andre lignende steder med potensiale for kulturhistorisk kunnskap. Det er behov for å kartlegge omfang og tilstand. Godt kunnskapsgrunnlag er viktig for å kunne foreta prioriteringer og tiltak for å sikre bevaring og bruk.

Samtidig er det et uutnyttet potensial knyttet til reiseliv og turisme ved disse gamle handels- og gjestgiverstedene. Reiseliv med fokus på kulturarv og opplevelser kan gi muligheter for utvikling av en bærekraftig turisme som kan bidra med inntekter til både drift og bruk av verneflåten og de eldre bygningsmiljøene.

Kunnskaps- og forskningspotensialet som ligger i forhistoriske og historiske kystnære undervannsmiljøer er høyt. En samlet satsing på kunnskapsproduksjon, forskning og formidling av slike kulturminner vil være viktig.

Gravhauger og gravrøyser som markerer de gamle ledene har stor formidlingsverdi. I kombinasjon med andre forhistoriske og historiske kulturminner over og under vann, stedsnavn, sagn og tradisjon, kan de være kilder til lokalt engasjement, formidling og verdiskaping langs kysten.

Det har i liten grad vært søkelys på sammenhengene mellom kulturmiljøene langs sjøveien, ettersom fokus i stor grad har vært på enkeltobjekter og mindre kulturmiljøer. Dette innebærer eksempelvis at fartøyvernet og bruk av fartøyene bør ses i sammenheng med næringsliv, reiseliv, bruk og formidling av kystens kulturmiljøer; uthavnene, handelsstedene og andre anløpssteder langs kysten.

### **INTERESSETER OG AKTØRER**

Mange av kulturminnene og kulturmiljøene som omtales i bevaringsstrategien er privateide. Dette gjelder både de mange enkeltbygningene som finnes i uthavnene, men også handelsstedene og gjestgiveriene. Det er svært viktig å tilrettelegge for samarbeid og utveksling av erfaring, for å løse de utfordringer som er identifisert. Når det gjelder anløpsstedene så er bildet mer variert. Her vil det være både private, bedrifter og kommuner som har store interesser.

De aller fleste større fartøyer er eid eller forvaltet av organisasjoner og lag. Deler av arbeidet med istandsetting er finansiert av det offentlige, men samtidig er det viktig å anerkjenne den betydelige innsatsen mange frivillige gjør i denne sektoren. Dette gjelder både vedlikehold



Bredalsholmen verft. Kristiansand. Foto: Anke Loska, Riksantikvaren.

og istandsetting, men også drift av fartøy. I denne sammenheng må de nasjonale fartøyvernssentrene nevnes. Det finnes mange frivillige organisasjoner som arbeider med kystkultur blant annet Forbundet Kysten, Norsk Forening for Fartøyvern, Norsk Fyrhistorisk forening og Naustforeninga - Nytt liv i Naust i tillegg til fartøyvernssentrene som gjør en betydelig innsats på feltet.

Fylkeskommunene, Sametinget, universitetsmuseene og sjøfartsmuseene forvalter statens eiendomsrett for kulturminner, gjennomfører undersøkelser og forsker på forhistoriske kulturminner og kulturminner under vann.



#### **Resultatmål Sjøveiens kulturmiljøer**

- Nettverksbygging og samarbeid tilrettelegger for ny bruk
- Eiere og frivillige har gode rammevilkår for bruk og bevaring
- Rådgivning og veiledning er etablert og tilgjengelig
- Kunnskap om den historiske betydningen er etablert og tilgjengelig
- Det er etablert kunnskap om klimaendringenes påvirkning på kulturmiljø
- Eiere og frivillige er interessert og engasjert i kulturmiljøene



## Eksempler på aktiviteter og tiltak

### *Bevaring og bruk*

- Etablere nettverk for eiere, forvaltere og andre næringsaktører av handelssteder og gjestgivergårder.
- Gjennomføre ulike tiltak for bevaring, sikring, restaurering og vedlikehold av prioriterte kulturminner og kulturmiljø.

### *Kunnskap og kompetanse*

- Kartlegge de viktigste kulturmiljøene og vurdere tålegrenser og muligheter for fremtidig bevaring, formidling, istandsetting og utvikling.
- Utvikle og formidle kunnskap om prioriterte havner og handelssteder.
- Kartlegge og tilrettelegge for forskning og formidling av kystnære kulturminner over og under vann.
- Kartlegge og samle kunnskap om vrak og kulturlag under vann særlig sett i sammenheng med havner og seilingsleden.
- Kartlegge spor etter pomorhandelen i Troms og Finnmark.

### *Opplevelse og engasjement*

- Legge til rette for aktiviteter og bærekraftig besøksforvaltning ved kulturhistoriske besøksmål og attraksjoner langs leia.
- Legge til rette for tettere kontakt mellom de frivillige organisasjoner og forvaltningsverket for bevaring, kunnskapsutveksling og formidling.



## Deltema 2

# Naust og sjøhus - sjøen som ressurs

### BESKRIVELSE OG AVGRENSNING

Deltemaet handler om naust, buer, brygger og fartøy som var fiskerens og fiskerbondens arbeidsmiljø. Fiske har i stor preget kysten med bygninger, anlegg, små og store båter og fartøy som til sammen danner verdifulle kulturmiljø. Det finnes også mange forhistoriske spor etter aktiviteter knyttet til kystrelatert bosetning, næring og erverv.



Fiskehjell, Sjørgjeslingan. Foto: Trond Isaksen, Riksantikvaren

De mange fiskeværene langs kysten inngår også i dette deltemaet. Fiskeværene var i utgangspunktet et sted man bodde i en kortere periode under sesongfiske og finnes langs kysten fra Møre til Finnmark. Fra fiskeværene var det kort vei ut til fiskefeltene.

Mange av de eldste fiskeværene er bevart som ruiner eller arkeologiske lokaliteter. Flere er også fraflyttet og brukes kun i turist- og fritidsøyemed. Andre er bevart med en rikholdig bygningsmasse som i stor grad fortsatt er i bruk i forbindelse med handel og fiskerier. Disse ulike bygningene og konstruksjonene er sammen med små og åpne båter og fartøy bærere av kystkulturen, og viktig å ivareta på en god måte.

I arbeidet med *Naust og sjøhus - sjøen som ressurs* prioriteres to områder:

- Støer, naust og båter
- Sjøbuer, brygger og saltebuer

Disse er valgt ut fordi det knytter seg særskilte utfordringer og muligheter til områdene.

### **Støer, naust og båter**

Naustet og sjøhuset var oftest en del av et større kulturmiljø. I tillegg til bygninger som naust og sjøhus omfattes også andre konstruksjoner som båtstøer, vorrer og ulike brygger og pirer. Ordet naust betyr "der båten står", og naustet med båt og utstyr kan sees som en funksjonell helhet.



Naustmiljø i Flora kommune. Foto: Leidulf Mydland, Riksantikvaren

De små og åpne båtene var bruksbåten for blant annet heimefiske og transport. Naustene huset i tillegg til båten, også tilfar og rigg til denne, samt fiskeredskaper, nøter og teiner. På sørligere deler av kysten ligger naustene rett i strandsteinene, mens lengre nord, hvor det er større avstand mellom flo og fjære, ligger disse lengre inne på land, ofte med en vorr ned mot sjøen. Der det ikke var behov for, eller muligheter for å bygge et naust, ble det ofte bare anlagt ei (båt)stø, som noen ganger kun var et mindre område ved sjøen som var ryddet for steiner, andre ganger en fint oppmurt plass for båten.

Det finnes også en rekke sjøsamiske og kvenske naust. Enkelte av disse, deriblant de karakteristiske gammenaustene, representerer en særskilt byggemåte. Båtreisende romani, har også hatt tradisjoner for å overnatte og overvintre i sjøboder og naust.



I kulturminnedatabasen Askeladden er det registrert flere enn 1100 nausttuffer som er automatisk fredet. Helt sentralt i samfunnsoppbyggingen stod Leidangen. Leidangsflåten fantes langs hele kysten og mange av leidangsskipenes båtstøer og nausttuffer er det bevart rester av. Disse er automatisk fredet og kan knyttes til tidlig organisering av en kystflåte allerede i middelalderen. Enkelte forhistoriske nausttuffer ligger også lengre inn på land, på grunn av landheving.



Nybygging av tradisjonelt sjøsamisk gammenaustr. Kåfjord kommune. Foto: Ingegerd Holand, Riksantikvaren

### **Sjøbuer, brygger og saltebuer**

De større sjøbuene, saltebuene, pakkhusene, og bryggene, hadde andre og ofte flere funksjoner enn naustene. I forbindelse med de rike fiskerier langs kysten på 1800- og tidlig 1900-tallet ble det oppført en rekke bygninger for bearbeiding, konservering og lagring av fisk. I tillegg ble det bygget en rekkes sjøhus som hadde flere funksjoner knyttet til næring. I mange var det mindre verksteder, landhandel i tillegg til lagerplass og plass for nøter og teiner. Mange av disse bygningene var store med både tre og fire fulle etasjer, gangspill og vindehus.

### **UTFORDRINGER OG MULIGHETER**

I over 20 år er det gjennomført miljøovervåking av verneverdig bebyggelse i Norge. Her fremkommer det at sjøhus og naust har en svært høy tapsprosent, og at disse bygningene i

stor grad er preget av forfall. Mye av årsakene til dette er at disse bygningene i liten grad er i aktiv bruk. Naustene ble bygget for å huse små og åpne båter, fiskeredskaper og teiner. Dette er det i dag mindre behov for.

I motsetning til større fartøyer er ikke de små og åpne båtene "registrert" og kartlagt. Det er behov for mer kunnskap om både typologisering, oversikt og en drøfting av hvordan et representativt utvalg kan ivaretas. Bevaring og bruk av naust og små og åpne båten bør ses i sammenheng.

De eldste nausttuftene er i liten grad systematisk kartlagt og satt inn i en bredere sammenheng med bosetning, erverv og ferdsel på kysten. Det er få forhistoriske naust som er datert og vitenskapelig undersøkt. Det er også store geografiske forskjeller i antallet registrerte nausttufter, noe som kan være tegn på regionale kunnskapshull. Her er det et omfattende behov for registreringer og stort forsknings- og formidlingspotensial.

Når det gjelder brygger, pirer og båtstøer, finnes det liten oversikt over hva som en gang fantes og hva som er bevart. Mange av de gamle bryggene er ombygget og mange av båtstøene har rast sammen.

Endret klima, mer uvær og stormflo, erosjon og kraftigere nedbør er også en belastning for stående bygninger, konstruksjoner og utstyr samt forhistoriske spor langs kysten. Dette forsterker også behovet for tiltak knyttet til disse kulturmiljøene.

I de fiskeværene som fortsatt er base for en fiskeflåte og hvor det pågår bearbeiding av fisk, er det viktig at denne aktiviteten kan opprettholdes samtidig som kulturmiljøverdiene ivaretas.

Også de større saltebuene og sjøhusene er i stor grad gått ut av bruk. Disse representerer hovedsakelig bearbeiding, salting eller mellomlagring av fangsten. Etter 1960 ble fiskeflåten betydelig redusert og storparten av fangsten tas nå av havgående fartøy som bearbeider fangsten om bord og ofte leverer den direkte til utenlandsk havn.

Et fåtall av de mange lagerhusene som opprinnelig fantes i kystbyene er bevart. De fleste saltebuene er enten revet eller står til forfall. I motsetning til de mindre naustene er det et større potensial for ny bruk av de større saltebuene og sjøhusene. Bevaring gjennom bruk av de større naustene, saltebuene og sjøhusene er en målsetting. For de bygningene som ligger i arealer regulert til byggeområder er det primært tekniske og funksjonelle utfordringer knyttet til ny bruk.





Naust i Ryfylke med flere åpne båter. Deriblant en kirkebåt. Foto: Leidulf Mydland, Riksantikvaren.



For de mange sjøhusene, saltebuene og større naust som ligger i LNFR områder (Landbruk, natur, friluftsliv og reindrift), setter *Statlige planretningslinjer for differensiert forvaltning av strandsonen langs sjøen* visse begrensninger. Retningslinjene har som formål å ivareta hensynet til natur- og kulturmiljø, friluftsliv og allmenne interesser i strandsonen. Det er et ønske fra mange grunneiere og kommuner om å tillate ny bruk av sjøhus, saltebuer og naust langs kysten, samtidig kan dette kunne gå på bekostning av miljø- og friluftsinnteresser. Handlingsrommet innenfor de ovennevnte planretningslinjene med tanke på å sikre bruk og vern av viktige kulturminner og kulturmiljø langs kysten, er ikke tilstrekkelig kjent.



Sjøhus i Vardø. Vardø var den viktigste byen for pomorhandelen mellom Russland og Norge. Foto: Mari Sjøbstad Amundsen, Riksantikvaren.

### INTERESSETER OG AKTØRER

Det er et stort engasjement for bruk og bevaring av bygninger og båter langs kysten, både hos kommuner, privatpersoner, lag og foreninger. Flere foreninger arbeider også med vern og bruk av disse bygningene. I flere kommuner er det også tatt initiativ til ny bruk av disse bygningene og lokale prosjekter er igangsatt. Svært mange privatpersoner legger også ned betydelig tid og i istandsetting av gamle naust og sjøhus, og mange gjør dette selv om bygningene ikke har stor bruksverdi.



### Resultatmål for Naust og sjøhus – sjøen som ressurs

- Handlingsrommet for ny bruk blir utnyttet
- Eiere og frivillige har gode rammevilkår for bruk og bevaring
- Små og åpne båter er ivaretatt som en del av helhetlige naustmiljø.
- Rådgivning og veiledning er etablert og tilgjengelig
- Det er etablert kunnskap om utbredelsen og tilstand
- Det er etablert metoder og kunnskap for å ivareta klimautsatte kulturminner og kulturmiljøer
- Det er etablert kunnskap om klimaendringenes påvirkning på kulturmiljø
- Eiere og frivillige er interessert og engasjert i kulturminne- og miljøene

### Eksempler på aktiviteter og tiltak

#### *Bevaring og bruk*

- Istandsette og tilrettelegge for bevaring og ny bruk av sjøhus, brygger og naust.
- Utrede handlingsrommet for ny bruk av sjøhus, brygger og naust i lys av gjeldende regelverk.
- Sikre forhistoriske anlegg, herunder vorrer, naust og andre bosetningsspor i forbindelse med klimaendring, stormflo mv.
- Utvikle ulike metoder og tiltak for bevaring av mindre naust som ikke er i bruk, og som i liten grad er egnet for ny bruk, innbefattet de små og åpne båtene.

#### *Kunnskap og kompetanse*

- Styrke kompetansen på, og etablere nettverk for håndverkere og rådgivere med kompetanse på sjøbruksbygninger.
- Fremskaffe kunnskap og utvikle metoder for å beskytte spesielt klimautsatte kulturmiljøer, herunder naust og sjøhus.
- Kartlegge og formidle kunnskap om forhistoriske naust.
- Dokumentere og formidle robåten, naustet og redskaper i sammenheng.
- Kartlegge bestanden av små og åpne båter, og vurdere tiltak for fremtidig vern.
- Kartlegge og dokumentere naust og sjøhus knyttet til den sjøsamiske og kvenske befolkningen.
- Kartlegge og dokumentere, ankringssteder, havner, naust og sjøhus knyttet til de båtreisene.

#### *Opplevelse og engasjement*

- Med utgangspunkt i naustet og sjøhuset formidle den varierte kysthistorien og bruken av disse kulturmiljøene.
- Formidle kunnskap om sjøsamisk virksomhet langs kysten.
- Formidle kunnskap om de nasjonale minoritetenes virksomhet langs kysten.

## Deltema 3

# Ferie og fritid langs kysten

### BESKRIVELSE OG AVGRENSNING

Fritid før 1920-tallet var for de få og privilegerte. På midten av 1800-tallet ble det i de større byene vanlig å bygge sommerhus i naturskjønne områder utenfor byen. Etter hvert ble ferie mulig for flere, og i mellomkrigsårene ble retten til ferie gradvis lovfestet. I 1947 fikk alle rett til tre ukers ferie. Med fritid og ferie kom det nye aktiviteter, og kysten var et område som tiltrakk seg mange feriegjester.

Fra mellomkrigstiden og etter krigen oppstod en storstilt utbygging av fritidsboliger langs kysten. Ferie- og fritidskulturen materialiserte seg også i pensjonater og hoteller. Ikke minst var dette fremtredende i fjordene på Vestlandet som allerede rundt midten av 1800-tallet hadde tiltrukket seg velstående turister fra hele Europa.

I siste halvdel av 1800-tallet ble det etablert friluftsbad i flere av de store byene. Disse hadde både en hygienisk, men også en rekreativ funksjon. Sjøbadene ble ofte bygget nær byen, men utbygging av havnene, forurensning og dårlig vannkvalitet gjorde at disse tidlig ble nedlagt og det ble anlagt nye sjøbad lengre ute i fjorden. Fra århundreskiftet og for fullt i mellomkrigsårene ble det etablert slike friluftsbad langs store deler av kysten. Mange av disse er fortsatt i bruk.

Parallelt med utviklingen av privat fritidskultur, vokste det frem en kollektiv bevegelse hvor både bedrifts- og organisasjonshytter og feriehem inngikk, og en mer sosial bevegelse hvor enten private organisasjoner eller kommuner etablerte feriekolonier for barn.

En viktig del av fritidskulturen ble utviklingen av fritidsbåter. Fra og med mellomkrigstiden ble båten ikke bare et nyttefartøy, men et redskap for rekreasjon for større deler av befolkningen.

Kulturminner knyttet til ferie og fritid er en kategori av kulturminner hvor det har vært liten oppmerksomhet. Det er et stort omfang av denne typen kulturminner langs kysten, og dette er kulturminner mange har et forhold til.

I arbeidet med Ferie og fritid langs kysten prioriteres tre områder:

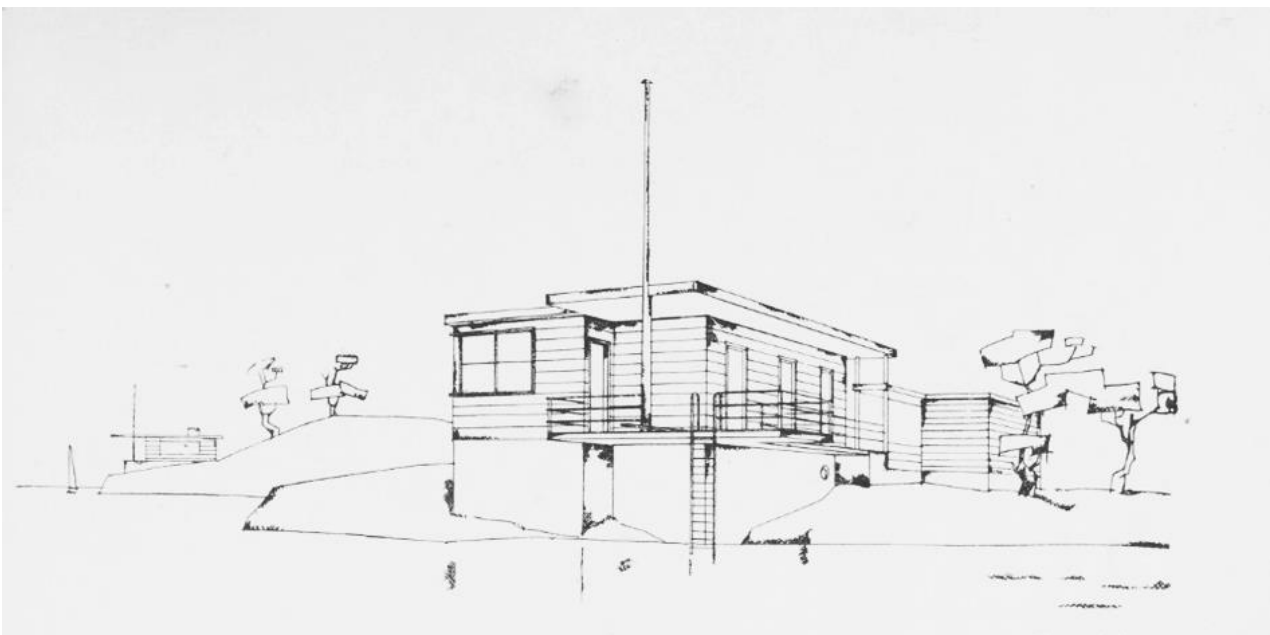
- Fritidsbebyggelse
- Fellesskapets ferie og fritid
- Fritidsbåter

Disse er valgt ut fordi det knytter seg særskilte utfordringer og muligheter til områdene.

### Fritidsbebyggelse

Flere av de eldste sommerhusene er bevart og brukes nå som helårsboliger. Disse ble preget av sin tids rådende stilart, sveitserstilen og etter hvert den mer nasjonale dragestilen. Etter århundreskiftet og tidlig på 1920-tallet ble det bygget stadig flere, mindre hytter. I 1930 ble det gjennomført en arkitektkonkurranse om bygging av "Skjærgårdsstuer" og gjennom dette trådte den funksjonalistiske stil tydelig frem. I de påfølgende årene ble det bygget mange enkle, rimelige hytter i dette uttrykket. De fleste hyttene som ble bygget på 1930-tallet var imidlertid ikke tegnet av arkitekter, men selvbyggerprosjekter. På tross av dette fikk funksjonalismen stor påvirkning på utformingen av hyttene langs kysten, og var toneangivende til frem på 1960-tallet. At funksjonalismen så tidlig og så sterkt påvirket utformingen av hyttene langs kysten, kan delvis henge sammen med at det ikke fantes en forutgående tradisjon for hvordan kysthytter burde se ut.

Innenfor hyttebygging er det gjort omfattende eksperimentering, og utprøving av løsninger som senere ble ført videre i boligarkitekturen. Dette gjelder både form og materialer, og gjør at hyttene i mange tilfeller viser de første eksemplene på hva som ble sentrale utviklingstrekk i norsk arkitektur. Enkelte av disse hyttene har fått internasjonal oppmerksomhet.



Skjærgårdsstue tegnet av arkitektene Kr. Biøng og H. N. Biøng til arkitektkonkurransen "Skjærgårdsstuer" i Aftenpostens arkitektkonkurranse 1930. Illustrasjon hentet fra "Småhus" utgitt av Cappelen's forslag.

### Fellesskapets ferie og fritid

Fellesskapets ferie og fritid omfatter aktiviteter og ulike bygninger og anlegg som ble etablert for bredere grupper i samfunnet eller kollektive løsninger. Særlig interessant er sporene etter de offentlige sjøbadene som ble etablert rundt århundreskiftet og mellomkrigsårene, og de mange feriekoloniene som ble etablert av frivillige organisasjoner og kommuner. Tematikken dekker også de mange feriehjemmene og forenings- og bedriftshyttene som ble bygget i mellomkrigsårene og etter krigen.

Byggingen av sjøbad skjøt fart på slutten av 1800-tallet, og det ble i tiden fram til mellomkrigsårene etablert en rekke slike. Sjøbadene var ofte store anlegg med hvilerom, omkleddingsrom, trapper ned til sjøen, stupetårn og brygger. Fra samme tidsepoke har vi også de mange private, små badehusene, med de tilsvarende funksjoner.



Hellesylt Sjøbad i funksstil fra 1930-tallet. Foto: Linda Veiby, Riksantikvaren.

Det ble også etablert feriekolonier for barn og unge, som regel i offentlig regi, og feriehem/hyttekolonier tilknyttet fagforeninger eller bedrifter. Noen av feriekoloniene ble drevet av frivillige organisasjoner, mens andre ble drevet av kommunene. En rekke bedrifter og organisasjoner etablerte også såkalte feriehem for sine ansatte og medlemmer. Disse var for familier som ønsket et opphold i helsefremmendeomgivelser.

### **Fritidsbåter**

Fra tidlig 1900-tallet og for fullt etter krigen ble det i Norge bygget mange store og små fritidsbåter. Etter hvert som produksjonsmåter og materialer ble rimeligere, ble disse tilgjengelige for et bredere lag av befolkningen. Med dette ble holmer og skjær, fjorder og sund tilgjengelig for allmenheten. Tomter som tidligere hadde vært uten vei og helt uten verdi, ble nå tilgjengelige og mulige hyttetomter. Båten ble etter hvert ikke bare et fremkomstmiddel, men også et mål i seg selv – det å være på sjøen en sommerdag ble meningsfullt.



Fritidsbåter omfatter en rekke ulike fartøy bygget fra andre halvdel av 1800-tallet. I mange av de første regattaene var det bruksbåter som ble benyttet, men etter hvert ble det konstruert regattabåter, spesialbygde, kostbare kappseilere i kravell med stor seilføring. Utover på 1900-tallet dukket det opp billigere alternativ, seiljolla, som etter hvert ble et fast innslag på regattabanen.



M/Y Fyk. Foto: Erik Småland, Riksantikvaren

Det var i årene etter første verdenskrigen at motorbåtene begynte å sette sitt preg på skjærgården og i 1953 ble den første plastbåten støpt. Overgangen fra tre til plast innevarslet også en overgang fra håndverk til industri og masseproduksjon av fritidsbåter. I 1960 var det ca. 35.000 motordrevne fritidsbåter i Norge, og i 2020 var det totalt over 1 million fritidsbåter i landet.

#### **UTFORDRINGER OG MULIGHETER**

Store deler av kysten på Østlandet og Sørlandet er under sterk utbyggingspress. Dette omfatter både bygging av nye hytter, riving og ombygging av eldre hytter. Det finnes i dag lite kunnskap om den eldre sommerhus- og hyttebebyggelsen, og ikke noen samlet oversikt over antall, tilstand og tapsprosent for disse bygningene.

Ferie og fritid er et relativt nytt felt i kulturmiljøsammenheng og manglende kunnskap om tematikken er påpekt i Riksantikvarens fredningsstrategi og i andre kulturminneutredninger.

I kulturminnedatabasen Askeladden er det kun registrert 20 fritidsfartøy, disse omtales som lystfartøy og er større fartøy med dekk. Fritidsflåten er mangfoldig og foreligger ingen oversikt over hva som finnes av eldre fritidsbåter. Det er behov for mer kunnskap om fartøy som forteller historien om ferie og fritid langs kysten i Norge. Det finnes heller ingen oversikt over fartøy som føres ut av landet. Dette kan være en utfordring, da dette kan gjelde fartøy av nasjonal interesse.

### **INTERESSENER OG AKTØRER**

De aller fleste gamle sommerhus og hytter er privateide. Det vil derfor være svært viktig å hensynta dette og etablere kontakt og samarbeid med organisasjoner og velforeninger som samler hytteeierne. Når det gjelder feriekolonier, sjøbad og andre kollektive eller organisasjonstilknyttet friluftsliv langs kysten er det mange ulike eiere og aktører, deriblant flere kommuner.

En del lystfartøy omfattes av verneflåten og er med i Norsk forening for fartøyvern. I tillegg til landsdekkende organisasjoner som Kongelig Norsk Båtforbund finnes en rekke mindre organisasjoner som samler eierne av fritidsbåter. Enkelte av disse er foreninger som har viet oppmerksomheten på fritidsbåter av kulturhistorisk interesse.



#### **Resultatmål Ferie og fritid langs kysten**

- Rådgivning og veiledning er etablert og tilgjengelig
- Eiere og frivillige har gode rammevilkår for bruk og bevaring
- Kunnskap om kulturminnene og kulturmiljøene er etablert og tilgjengelig
- Eiere og frivillige er interessert og engasjert i kulturminnene- og miljøene



### **Eksempler på aktiviteter og tiltak**

#### *Bevaring og bruk*

- Gjennomføre ulike tiltak for bevaring, sikring, restaurering og vedlikehold av prioriterte kulturminner og kulturmiljø.
- Vurdere tiltak for å forhindre uønsket eksport av båter av nasjonal interesse.

#### *Kunnskap og kompetanse*

- Fremskaffe kunnskap om, og kartlegge ferieboliger, feriehjem, feriekolonier og sjøbad med tilhørende anlegg og båter.
- Kategorisere og kartlegge ulike fritidsbåter.
- Utarbeide informasjons- og veiledningstiltak for vedlikehold og restaurering
- Gjennomføre kompetansehevende tiltak for eiere og håndverkere.

#### *Opplevelse og engasjement*

- Formidle historien knyttet til feriehjem, feriekolonier og sjøbad og stedene der de er anlagt.
- Bidra til opplevelsesproduksjon og utvikling av reiseliv basert på mangfold av kulturmiljøer.

Riksantikvaren  
Pb. 1483 Vika, 0116 Oslo  
Besøksadresse / Dronningens gate 13  
Tlf. / 22 94 04 00  
Faks / 22 94 04 04  
E-post / [postmottak@ra.no](mailto:postmottak@ra.no)

[www.riksantikvaren.no](http://www.riksantikvaren.no)