



STATISTIKK OVER UTELUKKELSER I KRIMINALOMSORGEN MAI 2024

Kriminalomsorgsdirektoratet (KDI) publiserer statistikk over bruken av isolasjon og vil i starten av hver måned publisere antall iverksatte utelukkelse den siste måneden, dette gjelder både vareteks- og domsinnsatte. I tillegg vil KDI publisere statistikk over antallet helt utelukkede innsatte på en gitt dato (den siste dagen i hver måned), fordelt på utelukkelsesgrunnlag. KDI vil også publisere resultatene fra dagsmålingene.

Tabellene nedenfor viser en oversikt over antall innsatte som var helt utelukket fra fellesskap den 31.05.2024.

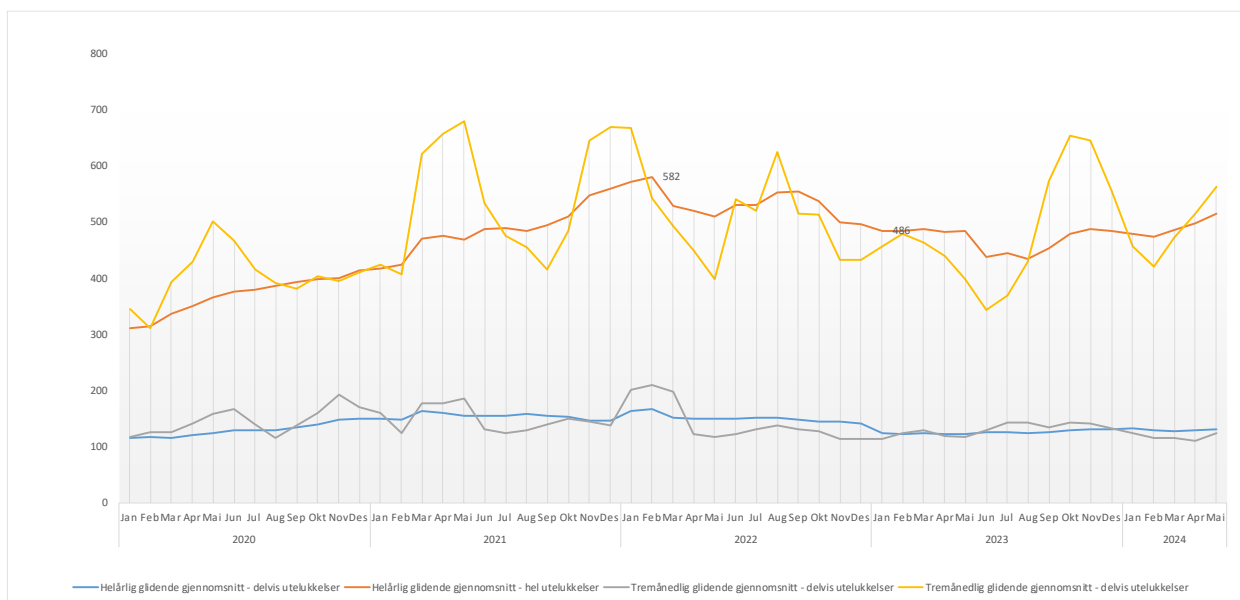
Grunnlag hel utelukkelse	Antall pågående utelukkelse per 31.05.2024
Utelukkelse etter § 17 2.ledd i avd. som nevnt i §10, 2.ledd	4
Smitteforebyggende tiltak, § 45c	0
Utelukket pga. negativ påvirkning, § 37a	1
Utelukket for å hindre skade på seg selv el. andre, §37b	10
Utelukket for å hindre betydelig materiell skade, §37c	0
Utelukket for å hindre straffbare handlinger, § 37d	0
Utelukket for å opprettholde ro, orden og sikkerhet, § 37e	21
Kollektiv utelukkelse etter § 37, 8.ledd	0
Utelukket dersom innsatte selv ønsker det, § 37,9	8
Utelukket pga. bygnings el. bemanningsforhold, § 37,9	1
Utelukkelse etter § 38 Flytting til sikkerhetscelle eller sikkerhetsseng	1
Utelukket fra fellesskap for inntil 24 timer, § 39	0
Utelukket fra fritidsfellesskap, § 40d	0
Total	46

Det er en nedgang fra 51 til 46 personer som var utelukket 31. mai 2024. Det er en økning i antall personer som er utelukket for å opprettholde ro, orden og sikkerhet, jf. § 37e, mens nedgangen er størst for de som er utelukket dersom innsatte ønsker det selv, jf. §37,9.

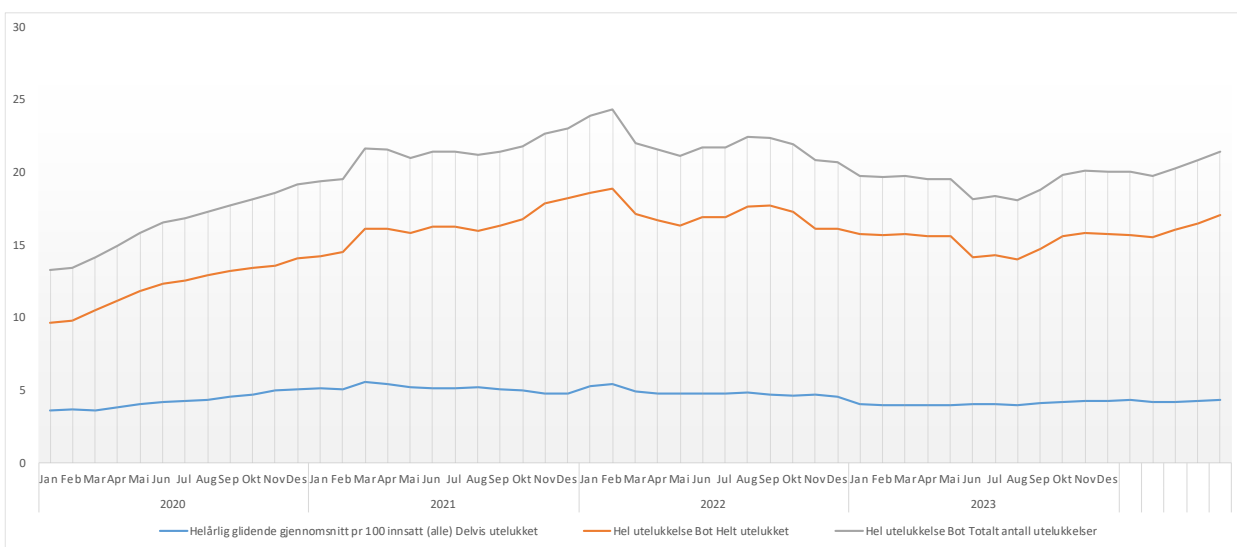
Nedenfor er det en oversikt over helårlig og tremånedlig glidende gjennomsnitt over antall iverksatte hel og delvis utelukkelse. Oversikten viser at tallene over helårlig glidende gjennomsnitt over hel utelukkelse har synket fra januar 2023 og gjennom deler av året, for så å ha hatt en økning i september og oktober og en utflating fra november 2023 til februar 2024, for så å ha hatt en økning i mars, april og mai 2024.

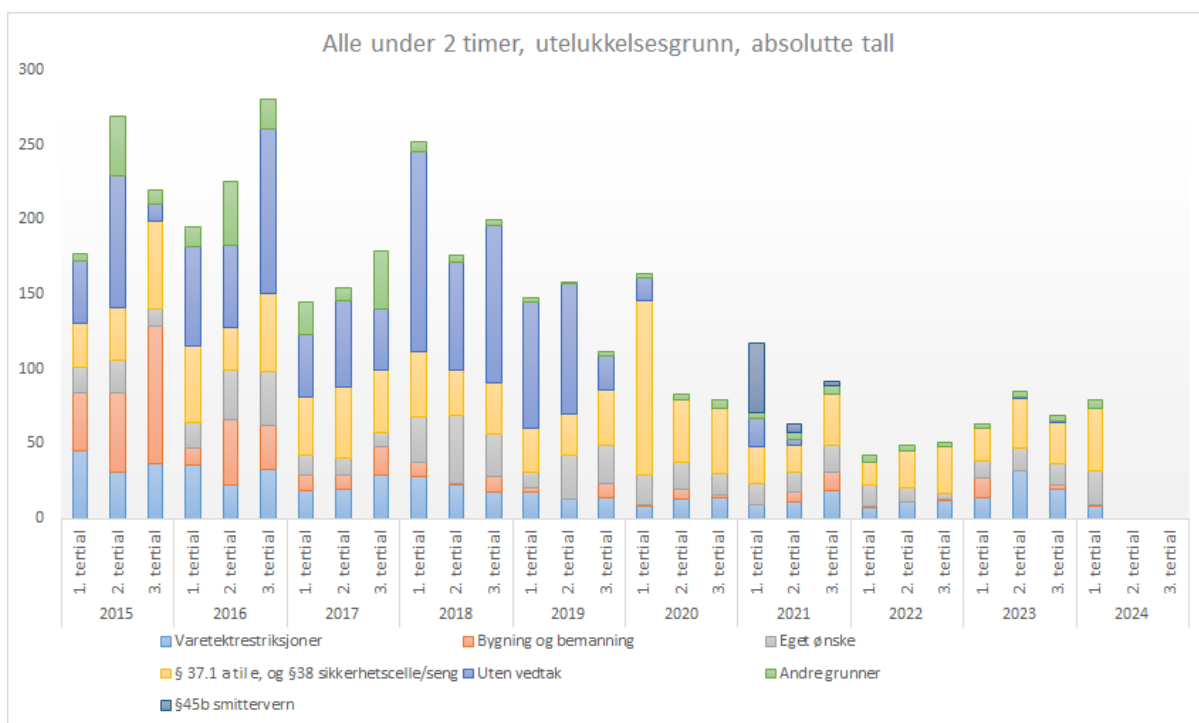
Det har det vært en økning når det gjelder tremånedlig glidende gjennomsnitt i hel utelukkelse. Økningen har gjort seg gjeldende fra juni til og med november og så har det vært en nedgang fra desember 2023 som har fortsatt frem til februar 2024, for så å ha en økning i mars, april og mai

2024. Når det gjelder delvis utelukkelse har dette holdt seg jevn, både helårlig og tremånedlig glidende gjennomsnitt



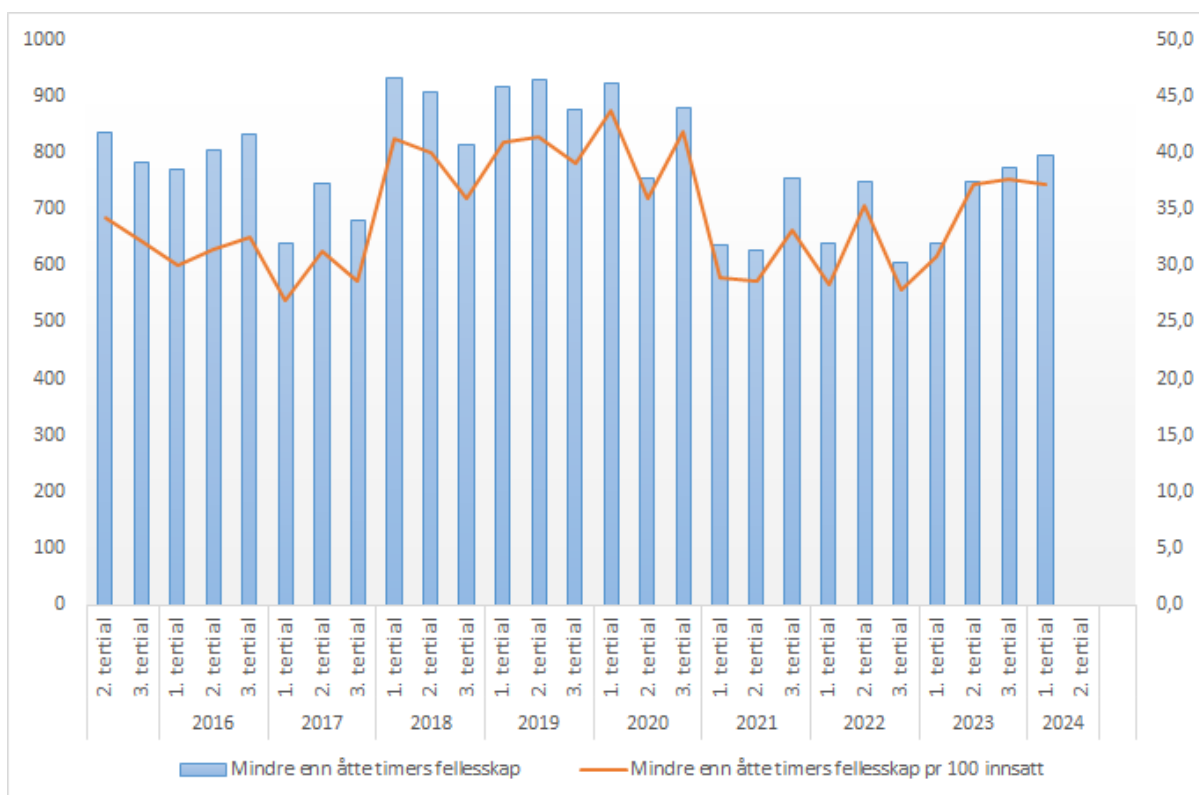
Nedenfor er det en oversikt over helårlig glidende gjennomsnitt over antall iverksettelse utelukkelse per 100.



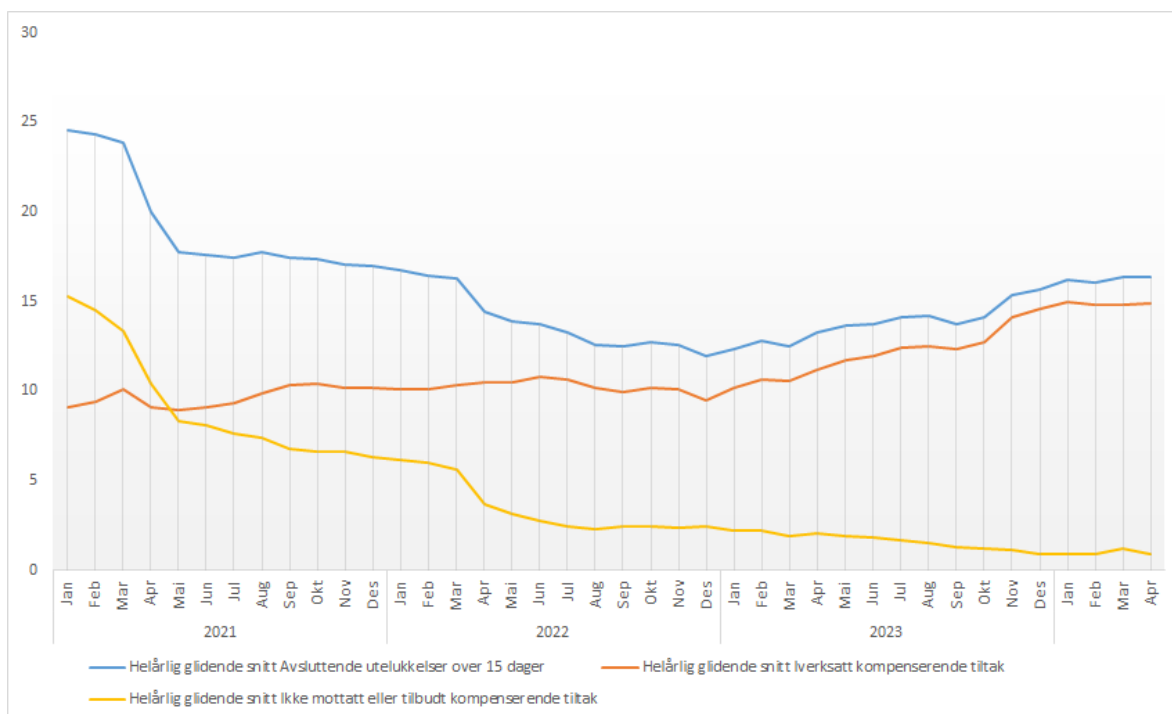


Data om isolasjon kan ikke hentes direkte fra kriminalomsorgens fagsystemer. Figuren over viser data fra dagsmålinger fra fengsler med høyt sikkerhetsnivå og viser omfanget at innsatte som hadde mindre enn to timers fellesskap med andre. I første tertial 2024 ble dagsmålingen gjennomført den 4. april og på tidspunktet for målingen var det 79 personer som hadde tilgang til fellesskap med andre innsatte i mindre enn to timer.

Dagsmålingen viser en økning av omfanget av isolasjon i fengslene sammenlignet med de to foregående årene. Økningen har årsak i at flere innsatte er utelukket av hensyn til egen eller andres sikkerhet, i tillegg til at det er noen flere innsatte som selv har ønsket å unngå fellesskap med medinnsatte.



Figuren over, som viser antall innsatte i fengsler med høyt sikkerhetsnivå med mindre enn åtte timer utenfor cellen, er basert på dagsmålinger. I dagsmålingen som ble gjennomført i første tertial 2024 ble det registrert 794 innsatte med mindre enn åtte timer utenfor cellen. Dette er en økning sammenlignet med 2023, da dagsmålingene viste et gjennomsnittlig antall på 720 innsatte i denne kategorien.



Figuren over viser utviklingen når det gjelder tilbud om isolasjonsreducerende tiltak. Tidligere har statistikk vedrørende dette vært basert på dagsmålinger, men et arbeid med videreutvikling av styringsinformasjon har gjort det mulig å hente ut data fra kriminalomsorgens fagsystem.

Det fremgår av figuren at det blir iverksatt isolasjonsreduserende tiltak i forbindelse med de fleste langvarige utelukkelse. Antall tilfeller der innsatte som er utelukket ikke er blitt tilbudt isolasjonsreduserende tiltak, har gått ned over tid.