

# Verdien av en bærekraftig hestenæring i Norge



# Innholdsfortegnelse

Sammendrag.....	3
1. Innledning .....	4
1.1 Formålet med rapporten.....	4
1.2 Metode og datagrunnlag .....	4
1.3 Hva menes med en bærekraftig hestenæring?.....	5
2. Hestenæringen i Norge .....	7
2.1 Antall hester og utviklingstrekk .....	7
2.2 Verdikjeden og aktører i hestenæringen .....	8
3. Hestesport.....	11
3.1 Det Norske Travselskap .....	12
3.2 Norges Rytterforbund .....	15
3.3 Norsk Galopp .....	15
4. Økonomisk verdi .....	17
4.1 Sysselsetting og arbeidsplasser .....	17
4.2 Forbruk per hest og verdiskaping .....	24
4.3 Ringvirkninger .....	24
4.4 Spill og finansiering via Norsk Rikstoto .....	26
4.5 Hestenæringens rolle i distriktsøkonomien .....	28
4.6 Hesteturisme .....	28
4.7 Sammenligning med Sverige .....	30
5. Miljømessig verdi.....	31
5.1 Arealbruk og kulturlandskap .....	31
5.2 Klimagassutslipp og karbonavtrykk.....	32
5.3 Miljøutfordringer og tiltak .....	32
5.4 Grønne initiativer og bærekraftstrategier .....	33
6. Sosial verdi.....	35
6.1 Folkehelse og livskvalitet.....	35
6.2 Hesteassistert terapi.....	36
6.3 Hest og Helse.....	37
6.4 Frivillighet og dugnadsånd.....	37
6.5 Inkludering og sosialt utbytte .....	38
6.6 Hesten som kultur- og identitetsbærer .....	38
6.7 Bevaring av kritisk truede nasjonale hesteraser.....	39
6.8 Hesten som brobygger mellom by og land.....	41
7. Utfordringer og tiltak i hestenæringen.....	42
7.1 Økonomisk bærekraft og profesjonalisering.....	42
7.2 Rekruttering og kompetanse.....	43
7.3 Infrastruktur og tilgang på anlegg .....	43
7.4 Organisering og samarbeid .....	44
7.5 Hestevelferd og bærekraft .....	44
7.6 Tiltak for å styrke hestenæringen.....	45
8. Betydningen av overskuddet fra Norsk Rikstoto .....	47
8.1 Finansieringsrollen til Norsk Rikstoto i hestenæringen.....	47
8.2 Scenarioanalyse: Konsekvenser av ulike nivåer på spilloverskuddet.....	48
8.3 Samlet vurdering av langsiktige konsekvenser .....	54
Kilder.....	55

# Sammendrag

Hestenæringen i Norge er en bred og mangfoldig sektor med økonomisk, sosial og kulturell verdi. Den skaper aktivitet og arbeidsplasser i hele landet, og bidrar til folkehelse, frivillighet, utdanning og bevaring av kulturarv. Næringen omfatter alt fra avl og fôrproduksjon til rideskoler, sport, terapi og turisme. Den samlede verdiskapingen er anslått til 9–10 milliarder kroner årlig. Hestepopulasjonen i Norge ligger trolig på et sted mellom 65 000 og 80 000, og næringen sysselsetter direkte mellom 3 000 og 8 000 årsverk. I tillegg kommer et stort antall indirekte sysselsatte og tilknyttede yrkesgrupper, blant annet innen fôrproduksjon, veterinærtjenester, transport, utstyr og undervisning.

Norsk Rikstoto er hovedfinansieringskilde for store deler av hestenæringen. I 2025 ble det tilbakeført nær 500 millioner kroner til sektoren, noe som utgjør hoveddelen av inntektene til trav- og galoppporten. Spilloverskuddet er avgjørende for å opprettholde dagens aktivitetsnivå, men er under press. Prognoser viser at selv med videreføring av dagens nominelle overføringer, kan den inflasjonsjusterte verdien falle med om lag 5 % frem mot 2030. Dette innebærer at kjøpekraften svekkes, og at næringen får stadig mindre handlingsrom.

Næringen står overfor en rekke strukturelle utfordringer: økte kostnader, lavere fødselstall for føll, redusert tilgang på treningsarealer og veterinærtjenester, samt svak lønnsomhet for mange aktører. Mange rideskoler og små virksomheter er økonomisk sårbare. Samtidig er det et uutnyttet potensial for bedre samordning, profesjonalisering og kompetanseheving. Scenarioanalysen i kapittel 8 viser at uten økt og mer forutsigbar finansiering, risikerer man en negativ spiral med redusert aktivitet, lavere rekruttering og svekket samfunnsbidrag.

Rapporten peker på behovet for målrettet innsats og styrkede rammevilkår for å legge til rette for en bærekraftig utvikling av hestenæringen. Dette inkluderer blant annet mer stabile finansieringsmodeller, tiltak for rekruttering og kompetansebygging, samt tettere samarbeid mellom næringen, myndigheter og finansieringsaktører.

Denne rapporten er utarbeidet av PwC på oppdrag fra Norsk Rikstoto, og bygger på uavhengige faglige vurderinger basert på tilgjengelig statistikk, dokumentasjon og innspill fra relevante aktører i hestenæringen. Det er ikke gjort vurderinger av Norsk Rikstotos interne organisering, kostnadsnivå eller effektivitet.

# Innledning

Hestenæringen genererer flere milliarder kroner i årlig verdiskaping og sysselsetter tusenvis av personer direkte og indirekte, med særlig stor utbredelse i distriktene. Hesten skaper aktivitet og inntekter i hele verdikjeden: fra fôrproduksjon og avl til utstysindustri, ridesentre, veterinærtjenester, transport, turisme og spill. I tillegg bidrar Norsk Rikstoto med i underkant av 500 millioner kroner årlig til hestesport og avlsarbeid, noe som gir næringen et unikt finansieringsgrunnlag.

Denne rapporten belyser hestenæringens samlede verdi for Norge, både økonomiske ringvirkninger og bidraget til folkehelse, inkludering, og bevaring av kulturarv og nasjonale hesteraser.

## 1.1 Formålet med rapporten

Formålet med denne rapporten er å synliggjøre hestenæringens samlede verdi for samfunnet, med vekt på næringens økonomiske betydning, sosiale rolle og kulturelle bidrag. Den beskriver dagens rammevilkår og utviklingstrekk i næringen, og peker på faktorer som har betydning for bærekraft og videre utvikling. Analysene er ment å gi et kunnskapsgrunnlag som kan benyttes i videre vurderinger og beslutningsprosesser knyttet til hestesektoren. Arbeidet er gjennomført av PwC på oppdrag fra Norsk Rikstoto, men vurderingene og analysene er gjennomført uavhengig og basert på tilgjengelig datagrunnlag, intervjuer og faglige vurderinger.

Rapporten har et særlig fokus på betydningen av spilloverskuddet som finansieringskilde for hestesport, avl og utdanning. Denne rapporten vurderer ikke *hvordan* fremtidens finansieringsmodell for hestenæringen bør utformes, men redegjør for status slik det er i dag og hvilke effekter en videreføring, reduksjon eller økning av finansieringen vil medføre. Våre analyser og scenarier er derfor basert på dagens finansieringsmodell og forutsetninger.

I tillegg løfter rapporten frem sentrale utfordringer og utviklingsbehov i næringen, slik som svak lønnsomhet for mange aktører, lav rekruttering, fragmentert organisering og behovet for økt profesjonalisering og samordning. Samtidig fremheves næringens samfunnsbidrag og potensial, både som verdiskaper og som arena for folkehelse, inkludering, frivillighet og lokal utvikling.

## 1.2 Metode og datagrunnlag

Denne rapporten bygger på en kombinasjon av eksisterende statistikk, fagrapporter og kvalitative innspill fra aktører i hestenæringen. Formålet har vært å gi et mest mulig oppdatert og helhetlig bilde av hestens samfunnsbidrag i Norge.

Datagrunnlaget omfatter:

- Offentlig tilgjengelig statistikk fra blant annet Landbruks- og matdepartementet (LMD) og Norsk Rikstoto.
- Fagrapporter og analyser fra forskningsmiljøer som NIBIO og Ruralis.

- Det har blitt gjennomført 20 intervjuer med aktører fra hestenæringen, inkludert representanter fra trav-, galopp- og ridesporten, avlsorganisasjoner, utdanningsinstitusjoner, veterinærmiljøer, hovslagerforeningen, stutierier, rideskoler, hesteturisme og tilbydere av hestebaserte tjenester innen helse.
- Innspill fra organisasjoner og forvaltningsaktører med ansvar for hest, inkludert Norges Rytterforbund, Det Norske Travelskap, Norsk Galopp og Norsk Hestesenter.

Intervjuene ble gjennomført digitalt i perioden februar - mars 2026, og har gitt innsikt i utfordringer, utviklingstrekk og behov i næringen. Sitater og vurderinger fra disse samtalerne er brukt for å supplere og nyansere det kvantitative datagrunnlaget.

Det finnes fortsatt begrenset og fragmentert statistikk om hestenæringen i Norge, og enkelte tall er basert på anslag eller ekstrapolering fra tidligere undersøkelser. Der det har vært relevant, er usikkerhet i datagrunnlaget kommentert i teksten. Rapporten bygger på beste tilgjengelige kunnskap per mars 2026.

### 1.3 Hva menes med en bærekraftig hestenæring?

Begrepet bærekraftig hestenæring favner bredt og omfatter både økonomiske, sosiale og miljømessige dimensjoner. I tråd med FNs bærekraftsmål og nasjonale strategier for grønn omstilling, handler bærekraft i hestenæringen om å sikre at næringen kan utvikles og opprettholdes over tid, på en måte som ivaretar både naturgrunnet, dyrevelferd, økonomisk levedyktighet og samfunnsnytte.

En økonomisk bærekraftig hestenæring kjennetegnes av at aktørene har tilstrekkelig inntjening og rammevilkår til å opprettholde og videreutvikle sin virksomhet. Dette gjelder både profesjonelle aktører innen sport, avl, reiseliv og opplæring, og de mange små virksomhetene som kombinerer hestehold med annen næringsaktivitet. Økonomisk bærekraft innebærer også at næringen bidrar til verdiskaping og sysselsetting, særlig i distriktene, og at investeringer i kompetanse, infrastruktur og dyrevelferd gir langsiktige gevinster.

Sosial bærekraft i hestenæringen handler om næringens rolle som inkluderende arena for frivillighet, mestring, folkehelse og livskvalitet. Hesten skaper møteplasser på tvers av generasjoner og sosiale skillelinjer, og bidrar til å styrke lokalsamfunn og kulturell identitet. Hestenæringen har også en viktig funksjon i utdanning og opplæring, og gir unge mennesker muligheter for læring, ansvar og tilhørighet.

Miljømessig bærekraft innebærer at hestehold og hesterelaterte aktiviteter skjer på en måte som tar hensyn til naturressurser, klima og biologisk mangfold. Hesten er en grovfôreter og kan bidra til å opprettholde kulturlandskap og biologisk mangfold gjennom beitebruk. Samtidig stilles det krav til god gjødselhåndtering, arealbruk og transportløsninger. I reiselivssammenheng representerer hesteturisme et lavutslippsalternativ som kan inngå i utviklingen av et mer bærekraftig opplevelsestilbud.

En bærekraftig hestenæring forutsetter også at dyrevelferd er en grunnleggende verdi. Hesten skal behandles med respekt og omsorg, og det må stilles krav til kompetanse, sikkerhet og etisk forsvarlig bruk av hest i alle deler av næringen.

Samlet sett innebærer bærekraftig utvikling av hestenæringen at man ivaretar og videreutvikler hestens rolle i samfunnet som næring, kultur- og fritidsaktivitet, og som ressurs i grønn omstilling og lokal utvikling.

## 2. Hestenæringen i Norge

Hestenæringen i Norge består av en sammensatt gruppe virksomheter og aktiviteter som samlet bidrar til økonomisk verdiskaping, sysselsetting og aktivitet i både by- og distriktsområder. Anslag fra Landbruks- og matdepartementet estimerte tidligere den samlede verdiskapingen (omsetning) til omtrent 7,4 milliarder kroner årlig (Statsforvalteren, 2018). Denne verdien inkluderer hele verdikjeden: alt fra hestehold på gårder, avl og fôrproduksjon til utstyrsindustri, ridesentre, trav- og galoppssport, turisme og helse-/terapitjenester. Basert på nyere tall som beskrevet nærmere i kapittel 4. *Økonomisk verdi*, er den samlede verdiskapingen antageligvis i området 9-10 milliarder kroner.

For å styrke kunnskapsgrunnlaget og sikre bedre sammenlignbarhet med andre land, ble det i 2021 igangsatt et norsk-svensk forskningsprosjekt (Hesteforsk) med mål om å utvikle en utvidet modell for å synliggjøre hestenæringens samfunnsøkonomiske betydning. Prosjektet har bidratt til å tydeliggjøre næringens rolle i lokal utvikling, sysselsetting og offentlig verdiskaping (Hesteforsk: Økt forståelse og visualisering av samfunnsøkonomiske effekter av hestenæringen: Utvidet modell for hestenæringen i Sverige og Norge, 2023).

Hestenæringens struktur og finansiering er kompleks og preget av gjensidig avhengighet mellom ulike aktører og rammebetingelser. Dette utdypes i de følgende kapitlene, der både verdikjeden og samspillet mellom offentlige myndigheter, spillfinansiering og støttefunksjoner visualiseres og analyseres.

### 2.1 Antall hester og utviklingstrekk

En stor kartlegging i 2012 estimerte ca. 125 000 hester, men dette tallet anses som for høyt i dag. Et nasjonalt hesteregister ble opprettet i 2017, og foreløpige data derfra indikerer at det faktiske antallet trolig er lavere enn 2012-anslaget. I 2018 ble antallet hester anslått til rundt 90 000. I 2025 publiserte Norsk institutt for bioøkonomi (NIBIO) en beregning basert på fødte føll per år som antyder omkring 66 000 hester i Norge (gitt ~2 500 føll født i 2021) (NIBIO, 2025).

Norsk Hestesenter (NHS) peker på betydelige usikkerheter knyttet til tallgrunnlaget for antall hester i Norge. Det finnes store mørketall, særlig når det gjelder hester som dør eller avlives. Selv om det eksisterer skjema for å melde fra om døde hester, benyttes disse i varierende grad, og primært for de nasjonale rasene. Samtidig er det mange hester på rideskoler og private gårder som aldri blir registrert, og tilsvarende mangler det full oversikt over importerte hester. For ryttersporten er tallene mer presise, ettersom lisenskrav gir god oversikt over aktive hester.

Per mars 2025 viser registrene 86 781 levende hester, men dette tallet inkluderer alle hester som ikke er markert som døde, og vurderes derfor som for høyt sett i lys av hesters forventede levealder. Når man justerer for dette ved å ekskludere hester som ville vært 20 år eller eldre, gir ulike avgrensninger svært ulike estimater: Om man ser på hester født i 2006 eller senere med registrert opphold i Norge, indikerer tallene rundt 42 000 hester, mens en avgrensning til hester født i 1996 eller senere gir om lag 66 000.

I tillegg finnes det kjente svakheter i datagrunnlaget, blant annet knyttet til tekniske problemer med overføringer til det nasjonale hesteregisteret. Dette har medført at enkelte årganger – blant annet to årganger norsk varmblods og én hel årgang hester tilknyttet Norsk Hestesenter – ikke er korrekt registrert.

I en gjennomgang fra 2025, der man la til grunn en maksimal levealder på 35 år, kom Norsk Hestesenter frem til et estimat på 78 528 levende hester. Dette vurderes som det mest sikre anslaget per i dag. Samtidig understrekes det at tidligere nevnte anslaget på rundt 120 000 hester fra 2012, anses som klart for høye. Ved å legge både tallene fra NIBIO og Norsk Hestesenter til grunn, anses 65 000 – 80 000 som et realistisk spenn.

Det er altså fremdeles usikkerhet knyttet til datagrunnlaget og anslagene spriker, men det er uansett klart at hestepopulasjonen har økt kraftig siden midten av 1900-tallet, da det var nede i rundt 20 000 på det laveste. Denne utviklingen har foregått parallelt med at hesten har gått fra å være primært et arbeidsdyr til et hobby- og sportsdyr. Basert på utviklingen for det siste tiåret er det klart at hestepopulasjonen har blitt redusert ifølge NHS, men siden datagrunnlaget og metodikken har variert mye er det utfordrende å gi et nøyaktig tall på hvor kraftig reduksjonen har vært.

Den mest markante trenden i norsk hestehold er overgangen fra nytte til fritid. For 100 år siden var hesten uunnværlig i landbruk, skogbruk, transport og Forsvaret. I dag er hesten først og fremst knyttet til sport, rekreasjon og hobby. Om lag 70 % av hestene brukes nå til hobby- og rekreasjonsformål (turridding, kjøring m.m.), mens ca. 30 % brukes i mer organisert sport eller næring.

## 2.2 Verdikjeden og aktører i hestenæringen

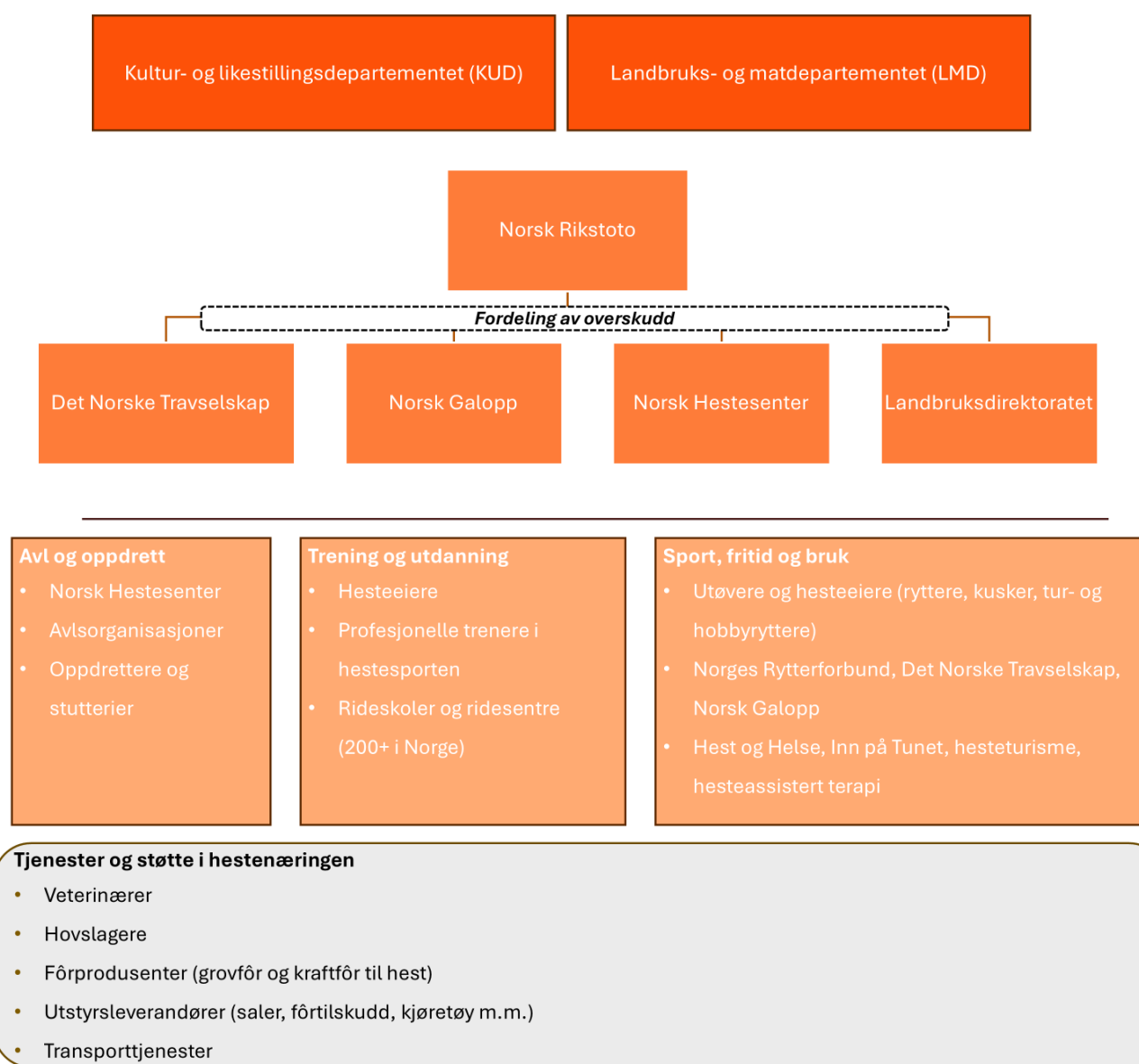
Den norske hestenæringen spenner over et bredt spekter av aktører, fra ideelle foreninger til enkeltpersonsforetak. Vi kan grovt dele inn verdikjeden i fire ledd. (1) Avl og oppdrett, (2) Trening og utdanning, (3) Bruk og aktiviteter, og (4) Støttefunksjoner og tjenester.

Verdikjede-ledd	Hovedaktører
<b>Avl og oppdrett</b>	Avlsorganisasjoner (raselag, stambøker) Oppdrettere og stutterier (hoppeeiere, hingsteholdere) Stiftelsen Norsk Hestesenter (nasjonalt avlssenter)
<b>Trening og utdanning</b>	Hesteeiere (unghestoppdrett) Profesjonelle trenere (travtrenere, ridesporttrenere, galopptrenere) Rideskoler og ridesentre (ca. 200 i Norge) Ridelærere (utdannet via Norsk Hestesenter m.fl.)
<b>Bruk: sport og fritid</b>	Utøvere og hesteeiere (ryttere, kusker i konkurranser; tur- og hobbyryttere) Sportsorganisasjoner: Norges Rytterforbund (~30 000 medl.), Det Norske Travelskap (~10 000 medlemmer), Norsk Galopp (galoppsport) Nærings- og ideelle brukere: rideklubber og rideskoler, travlag og travbaner, galoppbane, turridningsbedrifter; terapiridningssentre, Inn på tunet-gårder
<b>Tjenester og støtte</b>	Veterinærer (hesteveterinærer, klinikker; tilsyn fra Mattilsynet) Hovslagere (Norges Hovslagerforening) Fôrprodusenter (gårdbrukere som dyrker høy/havre til hest) Utstyrslleverandører (salger, fôrtilskudd, kjøretøy m.m.)

Verdikjede-ledd	Hovedaktører
	<p>Norsk Rikstoto (omsetning på 3,16 mrd. i 2024, hvorav ~500 mill. kr tilføres hestesektoren årlig)</p> <p>Offentlige myndigheter (Kultur- og likestillingsdepartementet, Landbruks- og matdepartementet, Landbruksdirektoratet, Mattilsynet)</p>

Tabell 1 - verdikjeden i hestenæringen

Mens Tabell 1 gir en oversikt over aktørene i de ulike leddene, viser Figur 1 hvordan disse henger sammen i et helhetlig system, fra rammebetingelser til verdiskaping og støttefunksjoner.



Figur 1 - Sammenheng mellom offentlige rammer, spillfinansiering, verdiskaping og støttestrukturer i hestenæringen.

Figur 1 viser hvordan hestenæringen er organisert i et samspill mellom offentlige rammebetingelser, finansiering, verdiskaping og tverrgående støttefunksjoner. Øverst i figuren er Kultur- og likestillingsdepartementet (KUD) og Landbruks- og matdepartementet (LMD), som har ulike, men komplementære roller i forvaltningen av hestesektoren. KUD har hovedansvar for rammevilkår knyttet til idrett, frivillighet og spillpolitikk, og forvalter regelverket som ligger til grunn for Norsk Rikstotos virksomhet. LMD har på sin side ansvar for hest som husdyr og næring, herunder dyrevelferd, avl, veterinærberedskap og landbruksrelaterte støtteordninger.

Innenfor disse rammene forvalter Norsk Rikstoto overskudd fra pengespill, som i sin helhet tilbakeføres til hestenæringen. Midlene fordeles i hovedsak til organisert hestesport, med størstedelen til travsporten, samt mindre andeler til galoppSPORT og til avl og utdanning gjennom Norsk Hestesenter. I tillegg settes en mindre andel av overskuddet av til søknadsbaserte prosjektmidler gjennom Landbruksdirektoratet. Denne finansieringen legger viktige rammer for aktivitetsnivå, organisering og kapasitet i sentrale deler av næringen, og er avgjørende for å opprettholde løpsaktivitet, sportslig infrastruktur, avlsarbeid og utdanningstilbud.

Verdikjeden i hestenæringen fremstilles her som tre hovedledd som følger hestens utviklingsløp og bruk. Første ledd er avl og oppdrett, som omfatter avlsorganisasjoner, oppdrettere, stutier og nasjonale funksjoner som Norsk Hestesenter. Dette leddet legger det biologiske og genetiske grunnlaget for næringen. Neste ledd er trening og utdanning, der hesteeiere, profesjonelle trenere, rideskoler og ridesentre utvikler hestens ferdigheter og anvendelse. Det tredje leddet er bruk innen sport, fritid og samfunn, som omfatter konkurranseidrett, breddeaktivitet, tur- og hobbybruk samt helse- og velferdstjenester som hesteassistert terapi, inn på tunet og hesteturisme. Det er i dette leddet hestens potensiale og verdiene i stor grad realiseres, både økonomisk og samfunnsmessig.

Nederst i figuren er tjenester og støtte i hestenæringen, illustrert som et sammenhengende og tverrgående lag som dekker hele verdikjeden. Dette viser at disse aktørene er en forutsetning for aktivitet, kvalitet og dyrevelferd i alle deler av næringen. Tjenestene omfatter blant annet veterinærer og veterinærklinikker, med tilsyn fra Mattilsynet, hovslagere, fôrprodusenter og utstyrsleverandører, samt transporttjenester. Disse funksjonene er nødvendige både i avl og oppdrett, i trening og utdanning, og i bruk av hest til sport, fritid og samfunnsformål.

Samlet illustrerer figuren at hestenæringen er et sammenkoblet system, der endringer i finansiering, rammevilkår eller kapasitet i ett område får ringvirkninger i hele verdikjeden. Figuren tydeliggjør også hvorfor sårbarhet i tjeneste- og støttefunksjoner, som veterinær- og hovslagertjenester, kan få store konsekvenser for både dyrevelferd, aktivitetsnivå og bærekraften i næringen som helhet.

### 3. Hestesport

Hestesporten i Norge er en mangfoldig og tradisjonsrik del av landets idretts- og kulturliv, og utgjør en sentral del av hestenæringen. Sporten omfatter et bredt spekter av disipliner og aktiviteter, fra trav og galopp til dressur, sprang, feltritt og en rekke andre grener innen ridesporten. Hestesporten engasjerer tusenvis av utøvere, frivillige, trenere, funksjonærer og publikum over hele landet, og favner både breddeidrett, toppidrett og kommersiell virksomhet.

Hestesporten er altså ikke bare en konkurranseaktivitet, men også en arena for utvikling og videreføring av kunnskap om hestens atferd og samspill mellom mennesker og dyr. Gjennom daglig trening, stell og konkurranse utvikler utøvere en praktisk forståelse for hestens kroppsspråk, signaler, motivasjon og læringsmønstre. Dette krever innsikt i hvordan hester uttrykker stress, smerte, trygghet og samarbeidsvilje, og hvordan man tilpasser trening og håndtering i tråd med moderne læringsteori.

Å kunne lese hestens signaler er avgjørende for å sikre god velferd og trygg håndtering. Som Norges Rytterforbund (2024) påpeker, er det å forstå hestens kroppsspråk og reaksjoner en forutsetning for å kunne vurdere om hesten er komfortabel, stresset eller utrygg. Dette gjelder både i daglig håndtering og i konkurransesammenheng, og er en kompetanse som utvikles gjennom erfaring, observasjon og bevissthet.

Denne kunnskapen kan ha stor overføringsverdi til fagområder som veterinærmedisin, dyrehelse, landbruk, forskning og utdanning. Hestesporten gir unge mennesker praktisk erfaring med ansvar, observasjon og kommunikasjon med dyr, og kan fungere som en rekrutteringsarena til fagområder som veterinærfag, hovslagerfaget, sportsfysiologi og dyrevelferd.

Ved å opprettholde og videreutvikle hestesporten videreføres en tusenårig kunnskapstradisjon om dyrs atferd og samspillet mellom mennesker og dyr, en kompetanse som i dag i liten grad ivaretas i organiserte former andre steder i samfunnet.

Tre hovedorganisasjoner har ansvar for å organisere og utvikle hestesporten i Norge:

- Det Norske Travselsskap (DNT) er ansvarlig for travsporten, og organiserer både løp, avl og opplæring innen travmiljøet. Travsporten er nært knyttet til Norsk Rikstoto, som forvalter pengespill på hest og kanaliserer overskudd tilbake til sporten.
- Norges Rytterforbund (NRYF) er det offisielle særforbundet for ridesport i Norge, og organiserer et bredt spekter av grener som sprang, dressur, feltritt, kjøring, voltige, mounted games og paraiddrett. Forbundet har ansvar for både bredde- og toppidrett, og samarbeider tett med rideklubber, rideskoler og utdanningsinstitusjoner.
- Norsk Galopp er ansvarlig for galoppsporten i Norge, og organiserer løp, avl og utvikling av sporten. Galoppsporten har en lang historie i Norge, og drives i dag i hovedsak fra Øvrevoll Galoppbane, som er landets eneste galoppbane med totalisatorløp.

Til sammen representerer disse tre aktørene hovedtyngden av den organiserte hestesporten i Norge. De spiller en viktig rolle i å fremme hestens posisjon i samfunnet, både som idrettsdyr, kulturformidler og næringsgrunnlag. I de følgende delkapitlene presenteres hver av aktørene nærmere. Kostnadsestimater for hester i trav og galopp vises i *Tabell 2*.

Kostnader fordelt på antall aktive hester			
Hestesport	Kostnad per hest	Antall hester	Totalkostnad
Det Norske Travsselskap (travsport)	Profesjonell travhest: 220 000 kroner årlig	Profesjonelle travhester: 1950	Profesjonelle: 429 millioner kroner
	Amatør travhest: 80 000 kroner årlig	Amatør travhester: 2900	Amatører: 232 millioner kroner
Norsk Galopp (galoppsport)	300 000 kroner årlig	270	81 millioner kroner

*Tabell 2 - kostnader i trav- og galoppsporten*

### 3.1 Det Norske Travsselskap

Det Norske Travsselskap (DNT) er den sentrale organisasjonen for travsporten i Norge, og har over 10 000 medlemmer. De spiller en nøkkelrolle i hestenæringen, både som idrettsorganisasjon og forvalter av avl, aktivitet og rammevilkår innen trav. Organisasjonen ble etablert i 1875, og er dermed Norges eldste organiserte sportsforbund. DNT er en landsdekkende medlemsorganisasjon, bestående av regionale travforbund og lokale travlag, og organiserer travsporten fra breddeaktivitet til profesjonell toppsport (Det Norske Travsselskap, 2026).

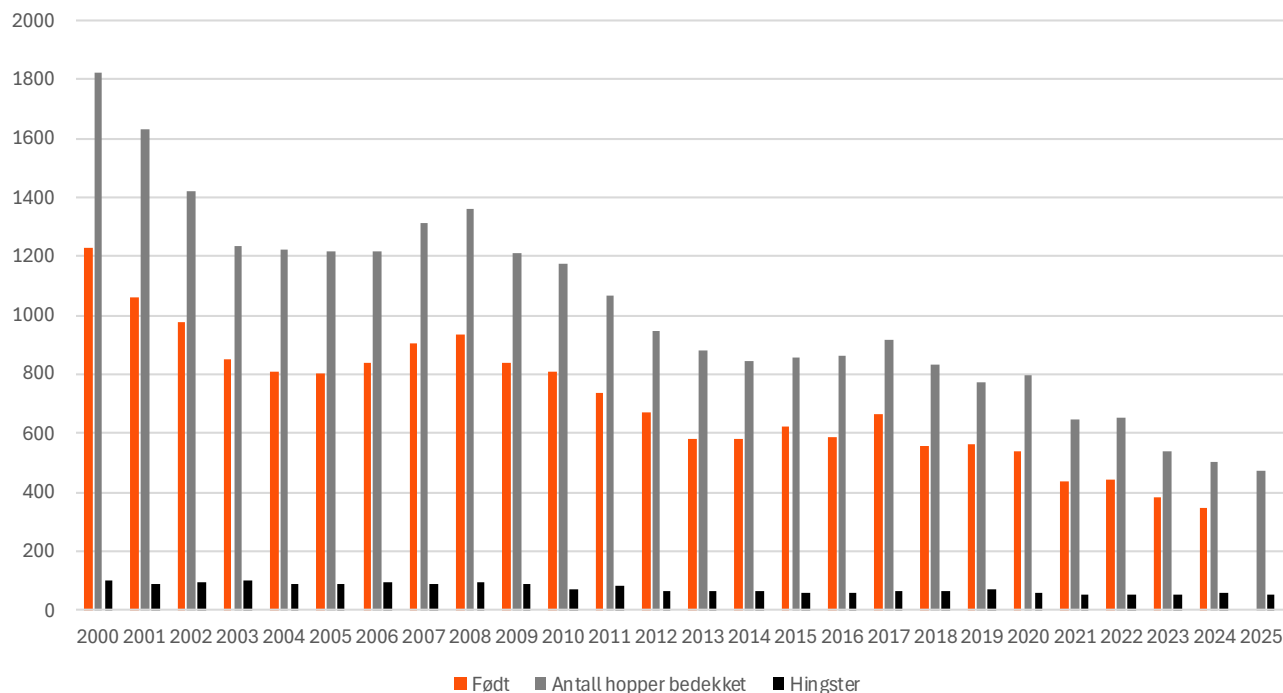
DNT har ansvar for gjennomføring og regulering av travløp i Norge, herunder regelverk, lisensiering og utdanning av trenere og kusker, samt utvikling av sporten på både bredde- og toppnivå. Organisasjonen har også et særskilt ansvar for avlsarbeidet knyttet til travhestene, inkludert forvaltning av stambøker og utvikling av den norske kaldblodstraveren, som er én av Norges fire nasjonale hesteraser. Gjennom denne kombinasjonen av sportslig, avlsmessig og organisatorisk ansvar utgjør DNT et sentralt bindeledd mellom hestesport, næringsaktivitet og kulturarv. Gjennom travsporten sysselsettes et bredt spekter av støttefunksjoner som veterinærer, hovslagere, fôrprodusenter og stallarbeidere.

Finansieringen av travsporten er i stor grad basert på overføringer fra pengespill på hest, forvaltet av Norsk Rikstoto. Overskuddet fra spillvirksomheten tilbakeføres til hestesport, hestehold og avl i henhold til gjeldende forskrift, og travsporten er den klart største mottakeren av disse midlene. Dette gjør DNT og travsporten særlig sårbar for endringer i spillmarkedet. I følge aktører i travmiljøet har økte kostnader i hesteholdet, kombinert med stagnasjon eller realnedgang i spillinntektene, bidratt til et presset økonomisk handlingsrom for DNT og for næringen rundt travsporten.

Travsporten står samtidig overfor flere strukturelle utfordringer som har betydning for fremtidsutsiktene. Antall fødte føll har falt markant det siste tiåret, og utviklingen gjelder både kaldblods- og varmblodshester. Antall bedekninger av kaldblodshopper har sunket fra over 1800 i 2000 til 473 i 2024 (se *Figur 2*). For varmblodshopper er nedgangen

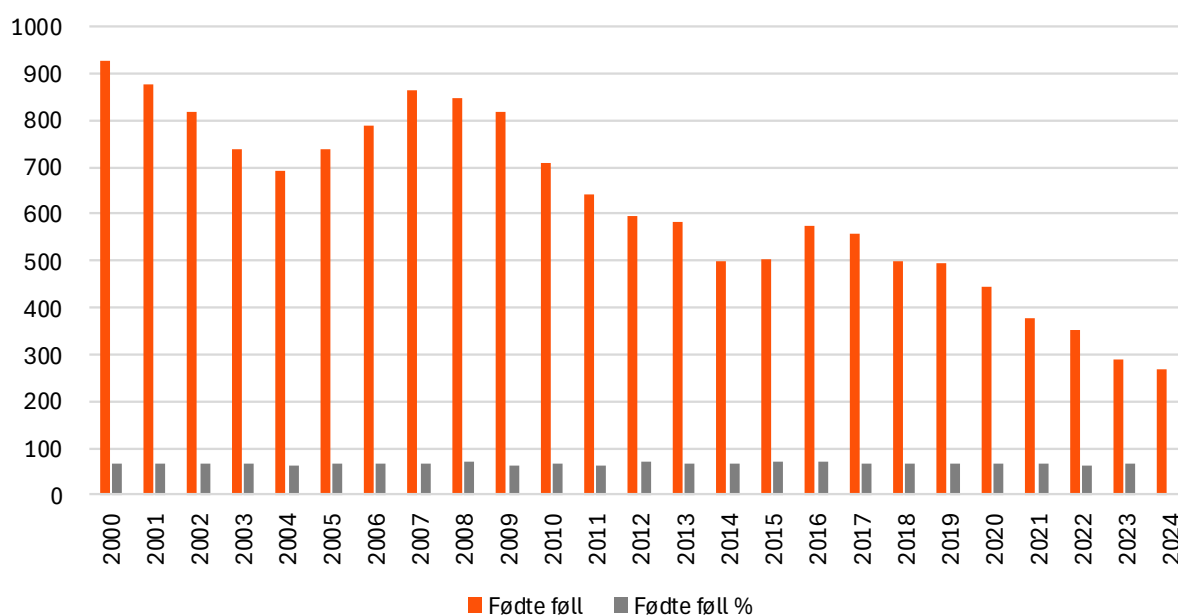
tilsvarende, med under 350 bedekninger i 2025. Antall fødte varmblodsføll som vises i *Figur 3* følger samme utvikling, og det er ikke tegn til at trenden vil snu på kort sikt (Trav- og Galopp-Nytt, 2026).

Kaldblodshopper bedekket i perioden 2000 - 2025



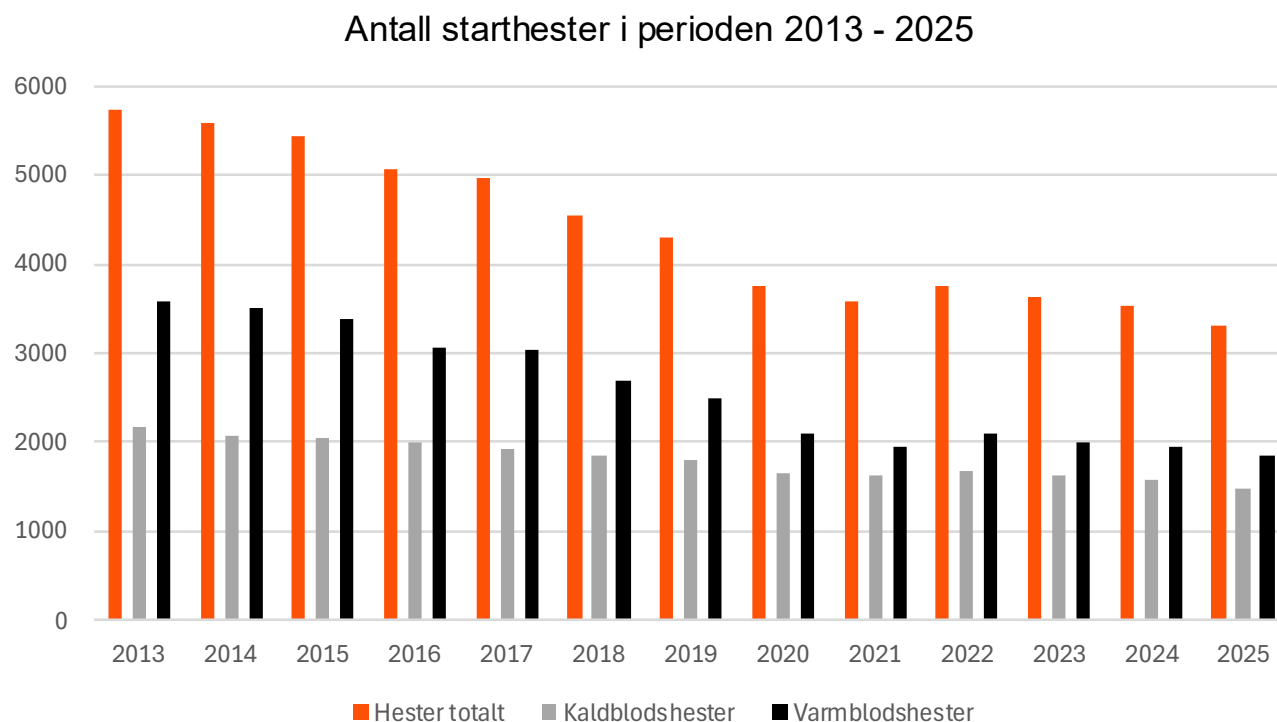
Figur 2 - bedekte kaldblodshopper 2000-2025. Figur laget av PwC basert på tall fra DNT. Kilde Trav- og Galopp-Nytt, 2026

Fødte varmblodsføll i perioden 2000 - 2024



Figur 3 - fødte varmblodsføll 2000 - 2024. Figur laget av PwC basert på tall fra DNT. Kilde: Trav- og Galopp-Nytt, 2026.

Denne nedgangen har direkte konsekvenser for rekrutteringen av nye løpshester. Antall starthester i Norge vises i *Figur 4*, og er kraftig redusert fra nivået i 2013 (5744 hester). Dette svekker grunnlaget for løpsgjennomføring, premiering og spillomsetning, og kan på sikt true bærekraften i hele travsporten.



*Figur 4 - utvikling antall starthester 2013-2025. Figur laget av PwC basert på tall fra DNT. Kilde: Trav- og Galopp-Nytt*

Årsakene til utviklingen er sammensatte, men økonomisk usikkerhet blant oppdrettere, økte kostnader ved hestehold og manglende forutsigbarhet i finansieringen trekkes frem som sentrale faktorer av aktører innen avl og hestesporten. I tillegg utfordres næringen av redusert tilgang på trenings- og beiteområder, samt mangel på veterinærberedskap i enkelte deler av landet. Disse utviklingstrekkene illustrerer den tette gjensidige avhengigheten mellom sport, avl og finansiering, og understreker behovet for stabile og langsiktige rammevilkår for å sikre travsportens og DNTs rolle i en bærekraftig hestenæring fremover.

DNT finansieres i svært stor grad av Norsk Rikstoto, og mindre enn 10 % av inntektene kommer fra andre kilder. De totale inntektene har stagnert og ikke holdt tritt med prisvekst, noe som gjør driften økonomisk presset, medfører underskudd og gjør langsiktig planlegging utfordrende.

## 3.2 Norges Rytterforbund

Norges Rytterforbund (NRYF) er det offisielle særforbundet for ridesport i Norge og har ansvar for å organisere, utvikle og regulere ryttersporten nasjonalt. Forbundet ble stiftet i 1915 og er tilsluttet Norges Idrettsforbund. NRYF organiserer et bredt spekter av grener, herunder sprang, dressur, feltritt, kjøring, voltige og paraiddrett, og har ansvar for både bredde- og toppidrett. Ridesporten utgjør den største delen av hesteaktiviteten i Norge målt i antall utøvere og er en sentral del av den samlede hestenæringen.

Ridesporten er kjennetegnet av et omfattende lokalt engasjement gjennom rideklubber og rideskoler over hele landet. Disse fungerer som viktige arenaer for rekruttering, opplæring og frivillig aktivitet, særlig for barn og unge. Ridesporten er blant de største organiserte idrettene for jenter i Norge, og bidrar i betydelig grad til folkehelse, inkludering og lokal samfunnsbygging. Samtidig er aktiviteten nært knyttet til kommersielle rideskoler og private anlegg, noe som gir et tett samspill mellom frivillig organisert idrett og næringsvirksomhet.

NRYF har ansvar for regelverk, lisensiering og utdanning av trenere, dommere og funksjonærer, samt sportslig utvikling fra bredde til elite. På toppidrettsnivå representerer forbundet Norge internasjonalt gjennom samarbeid med det internasjonale rideforbundet (FEI). Økonomisk skiller ridesporten seg fra trav- og galoppsporten ved at den i liten grad er direkte finansiert gjennom spillemidler. Forbundet og klubbene er i større grad avhengige av medlemskontingenter, offentlige tilskudd via idretten, prosjektmidler og egenfinansiering. Det gir et annet risikobilde og større sårbarhet for kostnadsøkninger i hestehold og anleggsdrift.

Ridesporten står overfor strukturelle utfordringer knyttet til høye kostnader, begrenset arealtilgang og økte krav til dyrevelferd, sikkerhet og profesjonell drift. Samtidig har sporten et betydelig potensial som samfunnsressurs, gjennom sitt omfang og sin brede forankring i befolkningen. I et helhetlig perspektiv spiller Norges Rytterforbund en sentral rolle i en bærekraftig hestenæring, med særlig betydning for rekruttering, frivillighet og hestens rolle innen folkehelse, utdanning og inkludering.

## 3.3 Norsk Galopp

Norsk Galopp er den sentrale organisasjonen for galoppsporten i Norge, og har ansvar for å organisere, regulere og utvikle sporten nasjonalt. Galoppsporten i Norge drives fra Øvrevoll Galoppbane i Bærum, som er landet eneste galoppbane. Øvrevoll åpnet i 1932, og Norsk Galopp har siden hatt ansvar for løpsavvikling, regelverk, lisensiering av trenere og ryttere, samt forvaltning av sport og avl innen galoppsegmentet. Kjerneoppgaven til Norsk Galopp er å tilrettelegge for løpsvirksomhet og sikre forsvarlig drift av galoppsporten.

Galoppsportens økonomi er i stor grad avhengig av overføringer fra Norsk Rikstoto. Norsk Galopp mottar om lag 9,2 % av overskuddet fra totalisatorspillet, tilsvarende rundt 44 millioner kroner årlig, og disse midlene utgjør hoveddelen av organisasjonens inntektsgrunnlag. Øvrige inntekter kommer hovedsakelig fra utleie av bygningsmasse, staller og kommersielle arrangementer, men dette er ikke tilstrekkelig til å dekke dagens kostnadsnivå. Driften har over flere år vært preget av underskudd, og uten spillfinansieringen ville dagens galoppsport i Norge ikke vært økonomisk bærekraftig.

For de enkelte aktørene er kostnadsnivået høyt. Å ha en galopphest i trening koster i størrelsesorden 300 000 kroner i året, eksklusive utgifter til veterinær, transport og andre utforutsette hendelser. Dette bidrar til krevende

rekrutteringsforhold, og antall galopphester i trening ligger i dag på rundt 260–270 hester. Samtidig utfordres sporten av klima, begrensede treningsmuligheter vinterstid og sterk internasjonal konkurranse, noe som påvirker både sportslig nivå og attraktivitet. Fremover står Norsk Galopp overfor et tydelig behov for tilpasning og fornyelse. Sportens handlingsrom er begrenset av økonomiske rammer og høy avhengighet av spillinntekter, samtidig som kostnadsnivået i drift og hestehold er høyt. For å sikre videre aktivitet og relevans vil galoppens rolle i en bærekraftig norsk hestenæring avhenge av stabile og forutsigbare finansieringsmodeller, økt samarbeid med øvrige deler av hestesektoren og evnen til å styrke sportens samfunns- og publikumsrelevans.

## 4. Økonomisk verdi

Hestenæringen bidrar til økonomisk aktivitet og sysselsetting i hele landet, men er i begrenset grad kartlagt i offisiell statistikk. Den skaper verdier gjennom et bredt spekter av aktiviteter som avl, føring, oppstalling, rideskoler, sport, reiseliv og terapi. Næringen omfatter både kommersielle virksomheter, frivillige organisasjoner og enkeltpersonforetak, og har ringvirkninger langt utover selve hesteholdet.

Dette kapittelet gir en oversikt over næringens økonomiske fotavtrykk. Vi ser nærmere på verdiskaping, omsetning og sysselsetting i ulike deler av hestenæringen, og belyser hvordan hesten bidrar til lokal næringsutvikling, arbeidsplasser og aktivitet i hele landet. Kapittelet bygger på tilgjengelig statistikk, tidligere analyser og innspill fra aktører i næringen, og gir et oppdatert bilde av hestens økonomiske betydning i Norge. Basert på nyere anslag for antall hester, årlige utgifter til hestehold og den faktiske omsetningen til Norsk Rikstoto (2024-tall), står hestenæringen som helhet for en årlig omsetning på omtrent 9-10 milliarder kroner.

### 4.1 Sysselsetting og arbeidsplasser

Tidligere studier indikerer at hesterelaterte virksomheter kan ha betydelige lokale ringvirkninger, utover den direkte omsetningen i selve virksomhetene. Hestenæringen kjennetegnes av et bredt spekter av tilknyttede tjenester og leverandører, blant annet innen fôrproduksjon, veterinærtjenester, hovslagerfag, transport, utstyr, undervisning og oppstalling. Dette innebærer at etterspørsel knyttet til hestehold i stor grad kanaliseres videre til andre deler av lokaløkonomien.

Hestenæringen i Norge er forbundet med sysselsetting i ulike deler av landet og innen et bredt spekter av yrker. Nøyaktige tall er vanskelige å fastslå, ettersom næringen spenner over alt fra heltidsansatte i større virksomheter til deltidsarbeid, selvstendige næringsdrivende og frivillig innsats. Tall fra 2018 anslo at hestesporten og -næringen sysselsatte om lag 16 500 personer nasjonalt (Øvrevoll Galopp, 2018). Disse tallene sier allikevel ikke noe spesifikt om antall årsverk.

For å kunne si noe om årsverk i hestenæringen, har vi blant annet sett på lignende tall fra andre land, illustrert i Tabell 3. Tabellen viser forholdet mellom antall hester og antall fulltidsansatte i hestenæringen i utvalgte regioner, samt estimat for Norge.

For Norge finnes det ikke direkte sammenlignbare sysselsettingstall fra den samme kilden. Derfor er Norge lagt inn med to beregningsmetoder basert på en anslått hestepopulasjon på 65 000–80 000. Disse gir et henholdsvis lavt og høyt estimat over antall årsverk.

Vi har lagt tall fra følgende til grunn:

#### 1. Europeiske forhold (15 hester per ansatt)

Europa ligger på om lag 15 hester per fulltidsansatt. Når dette forholdstallet brukes på Norge, gir det et anslag på ca. 4 300–5 300 fulltidsansatte (avhengig av om man legger 65 000 eller 80 000 hester til grunn) (The Equine Business Association, 2026).

## 2. **Alternativ metode: 10 hester per ansatt (historisk brukt i næringen)**

I tillegg er Norge vist med et alternativ der man antar 10 hester per fulltidsansatt. Dette er inkludert fordi dette er en metode/omregningsfaktor som har blitt brukt tidligere i hestenæringen for å anslå sysselsetting fra antall hester (Hest.no, 2012). Denne metoden gir et høyere anslag på ca. 6 500 - 8 000 fulltidsansatte.

## 3. **Svenske forholdstall**

Som et tredje referansepunkt er det også lagt inn et svensk forholdstall, basert på offisielle og mye brukte næringstall for Sverige. Ifølge Hästnäringens Yrkesnämnd og statistikkverktøyet *Hästnäringen i siffror* har Sverige om lag 360 000 hester, som gir grunnlag for rundt 17 000 helårssysselsatte i hestenæringen. Dette tilsvarer et forholdstall på om lag 21 hester per sysselsatt (Heldt, Macuchova, Alnyme, & Andersson, 2018).

Det svenske forholdstallet reflekterer en hestenæring med relativt høy produktivitet per ansatt, og en struktur som i større grad er preget av profesjonell virksomhet innen blant annet trav- og galoppSPORT, rideskoler og trenings- og servicevirksomhet. Samtidig er tallene godt dokumentert og ofte brukt som referanse i nordisk sammenheng.

Ved å inkludere svenske forholdstall som et eget punkt synliggjøres et ytterligere realistisk spenn for mulige sysselsettingsanslag i Norge, og det gir et nyttig sammenligningsgrunnlag mellom:

- et europeisk gjennomsnitt (punkt 1)
- et mye brukt forholdstall i hestenæringen (punkt 2)
- og en nordisk næring med solid statistikkgrunnlag og sammenlignbare rammebetingelser (punkt 3)

Region / land	Antall hester	Fulltidsansatte	Hester per ansatt
USA / Canada	9 200 000	460 000	20
Europa	6 000 000	400 000	15
UK + Irland	900 000	85 000	10,6
Australia	1 200 000	26 000	46
Sverige	360 000	17 000	21
Norge (lavt estimat) – Europeiske forholdstall	65 000	~ 4 300	15
Norge (høyt estimat) – Europeiske forholdstall	80 000	~ 5 300	15
Norge (lavt estimat) – 10 hester/ansatt	65 000	~ 6 500	10
Norge (høyt estimat) – 10 hester/ansatt	80 000	~ 8 000	10
Norge (lavt estimat) – Svenske forholdstall	65 000	~ 3 095	21
Norge (lavt estimat) – Svenske forholdstall	80 000	~ 3 800	21

Tabell 3 - Antall hester per fulltidsansatt i hestenæringen. Internasjonale tall fra The Equine Business Association. Tall for Norge er estimater basert på metodikken beskrevet ovenfor.

Basert på de tre ulike tilnærmingene som forklart over, samt estimerte intervaller for antall hester i Norge, anslås det at 3 100 - 8 000 årsverk er direkte knyttet til hestenæringen.

Spennet i anslaget reflekterer både usikkerhet knyttet til det faktiske antallet hester i Norge og strukturelle forskjeller i hvordan hestenæringen er organisert og drevet, herunder graden av profesjonalitet, spesialisering og arbeidsintensitet.

Det er samtidig viktig å understreke at dette anslaget kun omfatter direkte sysselsetting, det vil si årsverk knyttet til drift av hestevirksomheter og hesterelaterte tjenester. Det totale antallet sysselsatte som helt eller delvis er involvert i hestenæringen, vil være høyere. Dette skyldes blant annet at et betydelig antall personer deltar i og bidrar til arrangementer knyttet til hestesport, herunder konkurranser, trav- og galopplop, utstillinger, kurs, stevner og andre publikums- og næringsrettede aktiviteter. I tillegg kommer sesongbasert, deltids- og frivillig innsats, som i begrenset grad fanges opp i årsverksbaserte beregninger.

Hestenæringen omfatter et bredt spekter av yrker og bransjer, noe som reflekterer hestens mange bruksområder i samfunnet. Blant de mest direkte jobbene i sektoren finner vi:

### 4.1.1 Ridelærere og stallansatte

Trening og utdanning er et av de mest arbeidsintensive leddene i hestenæringen, fordi utviklingen fra føll til ferdig hest krever kontinuerlig oppfølging over tid. Mange hesteeiere gjør deler av grunntreningen selv, men en betydelig andel benytter profesjonelle trenere eller rideskoler – både for å utdanne ryttere og for å klargjøre unghester for bruk. Innen trav- og galoppsporten skjer dette blant annet gjennom autoriserte travtrenere som forbereder unghester mot konkurransestart ved 2–3-årsalderen, mens rideskolene i ridesport- og fritidssegmentet fungerer som en sentral opplærings- og rekrutteringsarena.

Rideskoler og stallmiljøer er samtidig en viktig arbeidsgiver. En kartlegging som blir gjennomført annethvert år blant landets rideskoler, viste at 88 rideskoler alene hadde 547 ansatte (Norges Rytterforbund, 2023). Med over 200 aktive rideskoler nasjonalt kan det anslås at rundt 1 200 –1 400 personer arbeider i rideskoler på landsbasis, i tillegg til ansatte knyttet til privat oppstalling. Intervjuer peker likevel på at økonomien i mange rideskoler og mindre stallmiljøer er sårbar, med høye kostnader, begrenset betalingsvilje, få egnede støtteordninger og i stor grad frivillig innsats – noe som kan gi nedleggelser og redusert aktivitet, og dermed svekke rekruttering og kvalitet i hesteholdet over tid.

### 4.1.2 Hestesportens utøvere og støtteapparat

Kusker, jockeyer og andre utøvere innen trav- og galoppsporten er ofte profesjonelle eller semiprofesjonelle, men den samlede sysselsettingseffekten av sporten oppstår i stor grad når det faktisk er aktivitet. Hver løpsdag utløser behov for et bredt spekter av funksjoner og roller, innen blant annet innen sikkerhet, veterinærtjenester, antidoping, transport, banemannskap, startfunksjoner, dommere, teknisk personell, servering, media- og TV-produksjon, samt administrativ koordinering. I tillegg involveres trenere, stallansatte, oppassere og øvrig støttepersonell knyttet til hestene som deltar.

Mange av disse funksjonene bemannes av personer som ikke er heltidsansatt i sporten, men som engasjeres time-, dag- eller sesongbasert, ofte i kombinasjon med annet arbeid. Dette innebærer at hestesporten, og særlig trav- og galoppløp, skaper betydelig midlertidig og aktivitetsavhengig sysselsetting, der omfanget er direkte knyttet til antall løpsdager og arrangementer, snarere enn til antall faste årsverk.

### 4.1.3 Veterinærtjenester

Veterinærtjenester er en kritisk del av infrastrukturen i hestenæringen og en forutsetning for både dyrevelferd, sportslig aktivitet og næringsutvikling. I Norge finnes det i dag et betydelig antall veterinærer som arbeider helt eller delvis med hest, enten som selvstendige praktiserende eller tilknyttet klinikker. I enkelte distrikter utgjør hest en vesentlig del av pasientgrunnet for dyreklinikker, noe som gjør tilgangen på hesteveterinærtjenester avgjørende for opprettholdelse av hestehold og aktivitet) (Wærp, Bungler, & Blakstad, 2025).

Samtidig peker intervjuene på økende sårbarhet i markedet for veterinærtjenester. Som følge av redusert hestepopulasjon blir det også lavere etterspørsel etter veterinærtjenester, særlig akuttjenester, noe som igjen kan ha negative konsekvenser både for dyrevelferden og for bærekraften i det veterinærfaglige tilbudet.

Veterinærklinikene er i hovedsak fullfinansiert gjennom private betalinger fra hesteeiere, uten direkte offentlige tilskudd. Dette står i kontrast til andre deler av hestenæringen som mottar indirekte finansiering gjennom spilloverskudd. Den private finansieringsmodellen gjør veterinærtilbudet særlig utsatt for svingninger i etterspørsel og økonomi hos brukerne. Intervjuene peker på behov for tydeligere offentlig ansvar, forutsigbare finansieringsmodeller og en forvaltning som i større grad anerkjenner hestenæringen som en egen næring, og ikke kun behandler hest som produksjonsdyr.

Det ble også pekt på betydelige kompetanseutfordringer. Selv om det er relativt god tilgang på klinikkveterinærer, er det få veterinærer med dyp spesialisering innen hestemedisin (diplomater), og denne kompetansen er i stor grad konsentrert til enkelte sentrale miljøer. Tap av nøkkelpersonell kan derfor få store konsekvenser, særlig for avansert behandling og akuttberedskap.

Markedet for kjøp og salg av hest preges i tillegg av mangelfull dokumentasjon og forekomst av skjulte skader og sykdommer, både nasjonalt og internasjonalt. Innføring av digitale hestepass og journaler, særlig innen travsporten, trekkes frem som et viktig tiltak for bedre sporbarhet, informasjonsdeling og helsehistorikk.

Det har vært et tydelig skifte i næringen mot mer forebyggende arbeid, sterkere vekt på etikk og langsiktig dyrevelferd. Dette markerer et brudd med tidligere praksis der medisinsk behandling i større grad kunne benyttes for å holde hester i sport eller aktivitet over tid, og innebærer nye krav til både veterinærfaglig kapasitet og samhandling i næringen.

#### **4.1.4 Hovslager**

En hovslager er en fagperson som har ansvar for å stelle og sko hestens hover. Dette innebærer blant annet å trimme og forme hoven, samt tilpasse og feste sko for å sikre god bevegelse, komfort og forebygge skader. Hovslagere utgjør en helt sentral del av infrastrukturen rundt hestehold, og er avgjørende for både dyrevelferd og hestens funksjon. Etterspørselen etter hovslagertjenester er høy, og allerede i 2010 slo Norges Hovslagerforening alarm om mangel på hovslagere på nasjonalt nivå (FriFagbevegelse, 2010). Selv om hovslagerfaget i dag er etablert som en formell utdanning med eget opplæringskontor, er de fleste utøvere fortsatt selvstendige næringsdrivende, og spredt over hele landet. I mange lokalsamfunn fungerer den lokale «smeden» som en nøkkelressurs for hesteeiere, en situasjon som både bidrar til lokal sysselsetting og verdiskaping, men som samtidig gjør næringen sårbar for svikt i rekruttering og kapasitet.

Hovslagerfaget har tradisjonelt vært forankret i fagbrev, som fortsatt anses som grunnpilaren i yrket. Faget har gått fra å være en del av naturbrukslinjen til å bli et eget særløp, der elever kan starte i allmennfag og deretter gå tre år i lære i bedrift for å oppnå fagbrev. Videre er det etablert fagskoleutdanning som et påbygg for faglærte hovslagere, noe som representerer et viktig steg i retning av økt profesjonalitet og kompetanseutvikling i faget. Samtidig pekes det på mangel på godkjente lærebedrifter og utfordringer med å skaffe praksisplasser, noe som bidrar til frafall i utdanningsløpet og svekker rekrutteringen.

Hovslagerfaget er klassifisert som et verneverdig håndverk, blant annet på grunn av lavt antall lærlinger og fagets betydning som tradisjonshåndverk. Dette gir grunnlag for dobbelt lærlingtilskudd, men til tross for dette oppleves overgangen fra lærling til selvstendig næringsdrivende som krevende. De fleste hovslagere er selvstendige næringsdrivende og er avhengige av et stort kundegrunnlag for å sikre tilstrekkelig inntekt. Prisene varierer

betydelig, og en normal arbeidsdag innebærer arbeid på flere hester under fysisk krevende forhold. Mange opplever at yrket er så belastende at få står i det fram til pensjonsalder, noe som forsterker rekrutteringsutfordringene. HMS-arbeid er derfor viktig, men vanskelig å følge opp i praksis i et ensomt og mobilt yrke.

En sentral utfordring som trekkes frem i samtaler med flere aktører, er at hovslager ikke er en beskyttet tittel. Det finnes i dag ingen formelle krav til utdanning eller godkjenning for å praktisere som hovslager, og mange opererer uten formell kompetanse. Dette åpner for prisbasert konkurranse fra ufaglærte aktører, noe som kan svekke både kvalitet og dyrevelferd, og samtidig gjøre det mindre attraktivt å investere i formell utdanning. Profesjonelle miljøer etterspør i økende grad faglærte hovslagere, særlig innen konkurranse og prestasjonsrettet hestehold, men mangelen på regulering gjør det krevende å sikre et jevnt kompetansenivå i markedet.

Hovslagerforeningen arbeider for å samle bransjen, heve kompetansen og styrke rekrutteringen, blant annet gjennom kursing, kunnskapsoppdatering og samarbeid med utdanningsinstitusjoner. Samarbeid med sentrale fagmiljøer trekkes frem som avgjørende for videre utvikling av både fagbrev og fagskoleutdanning. Samtidig står en stor andel hovslagere utenfor organiserte strukturer, noe som gjør det utfordrende å gjennomføre større endringer og etablere felles standarder for faget.

I samtaler med Norges Hovslagerforening pekes det også på endrede rammebetingelser for yrket. Kravene til dyrevelferd har økt, og hovslagere møter høyere forventninger fra både hesteeiere og samfunnet. Samtidig oppleves det at den generelle kunnskapen om hestehold blant hesteeiere har gått ned, noe som kan føre til flere krevende og potensielt farlige arbeidssituasjoner. Teknologisk utvikling, blant annet gjennom økt bruk av 3D-printede og spesialtilpassede hjelpemidler, gir nye muligheter i faget, samtidig som det understrekes at tradisjonell smikompetanse fortsatt er viktig å bevare.

Hovslageryrket står i et spenn mellom økende etterspørsel, høye fysiske krav, svak regulering og behov for økt struktur og profesjonalisering. Riktig utført hovslagerarbeid bidrar til bedre hestehelse, lavere kostnader for hesteeiere over tid og økt livskvalitet for hestene. Samtidig er fagets videre bærekraft avhengig av bedre rekruttering, tydeligere kompetansekrav, overgangsordninger for erfarne utøvere og styrket samarbeid i hestenæringen.

### **4.1.5 Avl og oppdrett**

Avl og oppdrett utgjør primærleddet i hestenæringen og er en nødvendig forutsetning for verdiskaping i resten av verdikjeden. Aktiviteten omfatter både profesjonelle stutier, særlig innen trav og galopp, og et stort antall småskalaprodusenter som driver avl som binæring, ofte i kombinasjon med landbruk. Norge har fire nasjonale hesteraser (dølahest, fjordhest, nordlandshest/lyngshest og kaldblodstraver), som hver har sin organisasjon (f.eks. Landslaget for Dølahest, Norsk Fjordhestlag). I tillegg finnes organisasjoner for ridehest-avl (Norsk Varmblod), fullblodsavl (galopphester), islandshest m.fl. Et eksempel på en slik organisasjon er Veikle Balder. Det er en interesseforening som arbeider for å fremme utviklingen av kaldblodshesten gjennom avl, konkurranse, kunnskapsformidling samt utdannings- og ungdomsarbeid, med mål om å bevare hesten som kulturbærer (Veikle Balder, 2026).

Oppdrett av ridehest, islandshest og nasjonale hesteraser skjer i hovedsak på gårdsbruk, og i 2023 var i underkant av 27 000 hester registrert i søknader om produksjons- og miljøtilskudd. Dette indikerer at et betydelig antall hester inngår i ordinær gårdsdrift og bidrar til økonomisk aktivitet gjennom bruk av arealer, fôrproduksjon og arbeidsinnsats. Avls- og oppdrettsvirksomheten gir direkte sysselsetting på gårdene og understøtter samtidig avlsrelaterte arbeidsplasser og tjenester, blant annet innen veterinærberedskap, seminestasjoner, transport og avlsadministrasjon, samt ved institusjoner som Norsk Hestesenter og avlsorganisasjoner.

Samtidig er avl og oppdrett et økonomisk utsatt ledd, preget av høye kostnader, lang tidshorison og usikre inntekter. Kostnader påløper over flere år før en hest eventuelt kan selges eller tas i bruk, og for mange oppdrettere dekker inntektene kun deler av de faktiske kostnadene. Dette begrenser lønnsomheten og reduserer insentivene til nyinvesteringer, særlig for de nasjonale rasene med små populasjoner og begrensede markeder. Fra et økonomisk perspektiv innebærer dette at svekket avlsaktivitet raskt kan få ringvirkninger i resten av hestenæringen, gjennom færre hester i trening, lavere sportslig aktivitet og redusert etterspørsel etter varer og tjenester. Avl og oppdrett fungerer dermed både som et verdiskapende fundament og som et tidlig varselled for økonomisk ubalanse i hestenæringen som helhet.

#### **4.1.6 Andre tjenestenæring og handel**

Utstøys- og fôrbransjen er nært koblet til hesteholdet. Norge har et titalls spesialbutikker for hesteutstyr og fôr fordelt over hele landet, i tillegg til mange ordinære landbruksbutikker som har egne hestesortiment. Disse butikkene sysselsetter personale innen salg og logistikk, og flere importører og produsenter (ridesalmakere, hovslagerutstyr og fôrleverandører) opererer nasjonalt. Videre finner vi arbeidsplasser innen transport (hestebil- og hengertransport, spedisjon), reiseliv (ridesentre, guider for rideturer, fjellridningsleirer), arrangementsmarkedet (stevnearrangører, dommere, funksjonærer (ofte honorarbasert/frivillig arbeid) og utdanning (lærere ved heste- og hovslagerfag i videregående skoler og fagskoler, trenere på kurs, forskere og rådgivere innen hestefag). Helsesektoren utgjør også et voksende segment da flere ridefysioterapeuter, terapeuter og miljøarbeidere kombinerer helse- og sosialfaglig bakgrunn med hestekunnskap for å tilby tjenester innen mestring og terapi. Se kapittel 6 for utfyllende beskrivelse av hesten som ressurs i folkehelse, livskvalitet og hestetapi.

Gjennom slike ringvirkninger, fra bonden som dyrker fôr, til snekkeren som bygger ridebaner, bidrar hestenæringen til arbeidsplasser langt utover de tradisjonelle hesteyrkene. Dette gjør hesten til en viktig del av både distriktsøkonomi og verdikjeder i landbruk, helse, utdanning og opplevelsesnæring.

## 4.2 Forbruk per hest og verdiskaping

En gjennomsnittlig norsk hesteeier bruker om lag 90 000 kroner per år og per hest til forskjellige formål knyttet til hesteholdet (NIBIO, 2025, s. 14). Dette inkluderer utgifter til fôr, utstyr, veterinær- og hovslagertjenester, stallplass, transport samt trening, kurs og konkurranser. Kostnadene for hestehold er basert på NIBIOs ferske spørreundersøkelse blant over 1 700 hesteeiere, og beløpet stemmer godt overens med tidligere anslag fra bl.a. Bygdeforskning og Landbruksdepartementets veileder (LMD 2018), som begge anslo at hestenæringen er en «milliardindustri» der private hesteeiere og utøvere står for en årlig omsetning på flere milliarder kroner (Vik & Farstad, 2012, s. 31). Tar man utgangspunkt i om lag 65 000 - 80 000 hester i landet, betyr det at samlet årlig forbruk fra hesteeierne (utenom totalisatorspill gjennom Norsk Rikstoto) ligger i størrelsesorden 5,85 – 7,2 milliarder kroner. Denne etterspørselen har vokst stort sammenliknet med 20–30 år tilbake, i takt med at hesten har gått fra primært å være et arbeidsdyr til å bli en del av folks fritids- og sportsaktiviteter (Landbruks- og matdepartementet, 2018, s. 15). Hesteholdet har dermed fått en klar forbruks- og tjenesteprofil, og utgjør et vesentlig marked for en rekke underleverandører som alle er en del av verdikjeden beskrevet i kapittel 1.6.

Anslag fra aktører i travsporten illustrerer tydelig hvordan hestehold skaper betydelige økonomiske ringvirkninger. Tall fra Det Norske Travselskap (DNT) viser at én aktiv travhest i profesjonell trening årlige kostnader i størrelsesorden 220 000 kroner, mens en hest i amatørtraining har et årlig kostnadsnivå på om lag 80 000 kroner. Kostnadene omfatter blant annet fôr, veterinærtjenester, hovslager, trening, oppstalling, transport og annet nødvendig utstyr. Med rundt 1 950 hester i profesjonell trening og 2 900 hester i amatørtraining innebærer dette et samlet årlig forbruk på om lag 660 millioner kroner bare innenfor travsporten. Disse utgiftene fordeler seg på et bredt spekter av leverandører og tjenesteytere. Her er mange av aktørene lokalisert i distriktene, og bidrar på den måten til verdiskaping, sysselsetting og opprettholdelse av landbruks- og tjenestebaserte virksomheter langt utover selve sporten. Eksempelet illustrerer hvordan hestenæringen gir betydelige ringvirkninger i tilknyttede næringer og ellers i økonomien.

## 4.3 Ringvirkninger

Forbruket knyttet til hestehold gir opphav til økonomiske ringvirkninger gjennom en bred og sammensatt verdikjede. Utgifter til hest kanaliseres i stor grad til arbeidsintensive og lokalt forankrede tjenester som fôrproduksjon, veterinær- og hovslagertjenester, transport, utstyr, bygg og vedlikehold. Dette innebærer at økonomisk aktivitet knyttet til hest raskt sprer seg til mange tilknyttede næringer. Ringvirkningene oppstår når aktivitet i hestenæringen gir økt etterspørsel etter varer og tjenester i *andre deler av økonomien*, og når inntekter fra denne aktiviteten brukes videre.

For å belyse størrelsesorden på ringvirkningene i næringen, er det tatt utgangspunkt i forskningsbaserte input-output-analyser av hestesektoren i Norge og Sverige (Surry, Milford, & Andersson, 2015). Analysen beregner output-multiplikatorer, som viser hvor stor samlet økonomisk aktivitet som utløses i økonomien av én krone i økt etterspørsel etter en bestemt type tjeneste. *Tabell 4* viser utvalgte anslag for Norge, fordelt på ulike deler av hestenæringen:

Del av hestenæringen	Output-multiplikator
Rideskoler	3,51
Avl og oppdrett	2,96
Treningsvirksomhet (trav/galopp/ridehest)	3,22
Oppstillingsvirksomhet	2,28
Hesteturisme	2,65

Tabell 4: Output-multiplikatorer for ulike deler av hestenæringen

Som vist i Tabell 4: Output-multiplikatorer for ulike deler av hestenæringen, varierer ringvirkningene mellom de ulike delene av hestenæringen. Rideskoler, avl og oppdrett samt treningsvirksomhet har relativt høye output-multiplikatorer. Dette reflekterer ulik kostnadsstruktur i virksomhetene. Aktiviteter som er arbeidsintensive og som i stor grad kjøper varer og tjenester fra andre deler av økonomien, gir sterkere spredningseffekter enn virksomheter med lavere løpende innkjøp per krone omsetning.

Multiplikatorene kan tolkes som et uttrykk for den samlede økonomiske aktiviteten som utløses i økonomien når etterspørselen etter en gitt type hesterelatert tjeneste øker. For eksempel innebærer en output-multiplikator på 3,51 for rideskoler at én krone i økt etterspørsel etter rideskole tjenester i nasjonal sammenheng utløser om lag 3,5 kroner i samlet økonomisk aktivitet når direkte, indirekte og induserte effekter ses under ett.

Som vist i tabell 2 indikerer tidligere analyser at multiplikatorene i deler av hestenæringen kan være relativt høye. Som et konservativt illustrasjonsanslag kan man likevel legge til grunn en lavere multiplikator, for eksempel mellom 1,8 og 2,5. Anvendt på den estimerte årlige omsetningen i hestenæringen på om lag 9 milliarder kroner, gir dette en indikasjon på at den samlede økonomiske aktiviteten knyttet til næringen kan være om lag mellom 16 og 22 milliarder. Det understrekes at dette kun er et estimat på ringvirkninger, men et illustrerende overslag basert på moderate forutsetninger.

Samtidig er det viktig å understreke hva multiplikatorene *ikke* viser. De må ikke tolkes som et uttrykk for lønnsomhet eller som en samfunnsøkonomisk rangering mellom ulike deler av hestenæringen. Tallene sier ikke noe om overskudd, produktivitet eller effektiv ressursbruk, men beskriver hvordan økonomisk aktivitet forplanter seg gjennom verdikjeden gitt dagens struktur. En høy multiplikator kan derfor reflektere både høy arbeidsintensitet og høyt kostnadsnivå, og burde tolkes som et mål på spredning av aktivitet, men ikke som en rangering av næringens økonomiske kvalitet.

Samlet sett viser resultatene at hestenæringen gir stabile og brede ringvirkninger gjennom mange ledd i økonomien, og at næringen i denne sammenhengen ligger på nivå med, og i enkelte tilfeller over, sammenlignbare landbruks- og tjenestenæringene. Dermed fungerer den som et sterkt supplement til annen næringsaktivitet, særlig i områder der tradisjonelle næringer er under press.

## 4.4 Spill og finansiering via Norsk Rikstoto

Norsk Rikstoto ble opprettet i 1982, og har enerett på totalisatorspill på hest i Norge. Stiftelsen ble etablert av Det Norske Travsselskap (DNT) og Norsk Galopp, og har ansvaret for å kanalisere alt spill på hesteløp i regulerte former. Under den nye pengespilloven av 2023 har Norsk Rikstoto sammen med Norsk Tipping rolle som én av to lovliges pengespilltilbydere i landet, og er underlagt strenge krav til ansvarlighet og effektiv drift.

Rikstotos omsetning er i dag sammensatt av tre hovedstrømmer:

- Innenlands spill, som omfatter norske kunder som spiller på norske løp. Dette inkluderer både spill via kommisjonær og internett, samt tradisjonelt banespill.
- Importspill, som er spill fra norske kunder på utenlandske løp. Dette er spill som Norsk Rikstoto "importerer" fra samarbeidspartnere i utlandet, typisk svenske løp via ATG eller franske løp via PMU.
- Eksportspill, som er spill fra utenlandske kunder på norske løp. Her eksporteres norske løp til internasjonale spillepools, slik at kunder hos aktører som nevnte ATG og PMU kan delta i spill på norske trav- og galoppløp. Eksportspill har utviklet seg til å bli en betydelig inntektskilde for Rikstoto.

Denne utviklingen har gitt Rikstotos spillvirksomhet et tydelig internasjonalt preg, og hovedtyngden av spillaktiviteten er i dag knyttet til løp og kunder utenfor Norge. Gjennom samtaler med Norsk Rikstoto ble det trukket frem at utviklingen i spillmarkedet har medført en økende andel spill på utenlandske løp som nå utgjør ca. 60 %, noe som kan sees i sammenheng med lavere hestepopulasjon og færre løp i Norge. Dette illustrerer den gjensidige avhengigheten mellom spillinntekter og aktivitet i sporten, der redusert overskudd kan gi lavere overføringer til sport og avl, med påfølgende svekkelse av løpsgrunnlag og spillattraktivitet

Som enerettsaktør for pengespill på hest i Norge har Rikstoto et tredelt samfunnsoppdrag: å tilby ansvarlige pengespill, forebygge negative konsekvenser av spill, samt å sikre overskudd til hestesport, hestehold og hesteavl.

Formålet er å sikre at spill på hest foregår i trygge former og at overskuddet går tilbake til hestesport, hestehold og hesteavl. I praksis betyr dette at alle Norsk Rikstotos inntekter kommer fra totalisatorspill, og hele overskuddet, etter at gevinster er utbetalt og kostnader dekket, tilbakeføres til hestenæringen i tråd med offentlige forskrifter. Fra spilleinntektene i 2024 utbetales til sammen 493 millioner til formål i hestesporten (NTB, 2025). I samme pressemelding uttalte styreleder i Norsk Rikstoto, Erik Røste:

«90 % av overskuddet til Norsk Rikstoto i 2024 har løpende hver måned blitt overført til tilskuddsmottakerne i henhold til § 4 i forskrift om fordeling av overskuddet fra pengespill på hest. I dag har styret bestemt at også den siste 10 % i sin helhet utbetales til Det Norske Travsselskap, Norsk Galopp og Norsk Hestesenter. I tillegg vil et ukjent antall aktører få en andel av overskuddet, som kan søkes om gjennom Landbruksdirektoratet»

For resultatet i 2024 innebar det at overskuddet ble fordelt på følgende måte:

Fordeling av overskudd fra Rikstoto (2024)	
Det Norske Travsselskap (travsport)	404,8 mill. kr (82 %)
Norsk Galopp (galoppsport)	45,4 mill. kr (9,2 %)
Norsk Hestesenter (avl/utdanning)	28,6 mill. kr (5,8 %)
Prosjekter (søknadsbasert pott)	14,8 mill. kr (3,0 %)
<b>Sum (samlet overskudd 2024)</b>	<b>493,7 mill. kr (100 %)</b>

Tabell 5 - fordeling av overskudd fra Norsk Rikstoto for 2025 basert på overskudd for 2024.

Norsk Rikstoto driver ulike totalisatorspill som V75, V65, V5 og Dagens Dobbel. Når publikum spiller på hesteløp, går alle innsatsene inn i felles pott(er), og ca. 70 % av det som spilles, utbetales tilbake til spillerne som gevinster. Det resterende utgjør Norsk Rikstotos bruttooverskudd eller netto spillinntekter, som brukes til å dekke driftskostnader (lønn, provisjon til kommisjonærer, IT-systemer, osv.). Etter at kostnadene er trukket fra, står stiftelsen igjen med et årlig nettoresultat, og dette overskuddet utbetales i sin helhet til hestesektoren som beskrevet ovenfor.

Tall fra de siste årene viser at spillinnsatsen blant nordmenn har stabilisert seg på rundt 3,1 - 3,2 mrd. kr i årlig innsats etter en periode med nedgang fra toppåret i 2017. Omsetningen har falt fra cirka 3,9 mrd. kr i 2017–2018 til 3,16 mrd. kr i 2024, inflasjonsjustert er dette et fall på rundt 35 % på seks år. Strengere regulering av pengemarkedsføring og konkurranse fra andre spilltilbud trekkes frem som forklaringer på nedgangen, i tillegg til at hestesporten selv har opplevd færre startende hester og litt lavere publikumsinteresse i samme periode.

Denne trenden ser nå ut til å flate ut. 2024 var første år med en liten økning i omsetningen (+0,6 %) og en økning på ca. 5 % i antall aktive kunder. Samtidig er kanaliseringsgraden fortsatt svært høy, da det er anslått at 97–98 % av alt hestespill i Norge går via Norsk Rikstoto (NTB, 2026). Dette viser at enerettsmodellen på hest fortsatt fungerer etter hensikten, da majoriteten av de som spiller velger det regulerte tilbudet, slik at midlene kan komme fellesskapet til gode framfor å forsvinne til uregulerte aktører.

Endringer i rammevilkår for pengespill, herunder innføring av registrert spill, spille- og tapsgrenser samt strengere markedsføringsregulering, har påvirket omsetningsutviklingen over tid. Effektene av lavere inntekter slår inn i hestenæringen gjennom reduserte overføringer, og kan observeres tidlig i avlsrelaterte indikatorer (som bedekninger og føll), før konsekvensene materialiserer seg i sports- og spillgrunnet flere år senere.

Midlene fra Norsk Rikstoto utgjør hovedtyngden av finansieringen i norsk hestesport. Eksempelvis kommer rundt 90 % av travsportens samlede inntekter fra Rikstoto-overskuddet. Uten disse pengene ville det moderne økosystemet av travbaner, løpspremier, avlsarbeid, rideskoler og hesteforbund ikke kunne opprettholdes i nåværende form. Derfor omtales gjerne Norsk Rikstoto som "den økonomiske motoren i norsk hestesport".

## 4.5 Hestenæringens rolle i distriktsøkonomien

En stor del av hestenæringens arbeidsplasser ligger i Distrikts-Norge. Hestehold er ofte tett knyttet til landbruket og landsbygda, siden god tilgang på areal og fôr er en forutsetning for storskaladrift med hest. Som nevnt er titusenvis av hester holdt på gårdsbruk, det vil si at mange bønder og gårdbrukerfamilier har hest som en viktig del av sin virksomhet. Disse "gårdshestene" bidrar ofte til at bønder kan sysselsette seg selv og andre året rundt. Hesteholdet kan gi inntekt gjennom oppstalling av andres hester, salg av fôr til lokale hesteeiere og ved at hestene i seg selv utløser produksjonstilskudd, beitetilskudd og bruk av ledig jordbruksareal. Hesten har også en viktig rolle i mer urbane strøk, og vi går nærmere inn på dette i kapittel 6.8 *Hesten som brobygger mellom by og land*.

## 4.6 Hesteturisme

Hesteturisme betegner organiserte opplevelser der besøkende deltar i ridning eller kjøring med hest som del av et reiselivsprodukt. Dette er en form for naturbasert reiseliv som har lange tradisjoner i norsk turisme, og allerede på 1800-tallet ble utenlandske turister fraktet med hest og karjol for å oppleve norske fjorder og fjell, slik som de berømte turene til Briksdalsbreen (Landbruks- og matdepartementet, 2018, s. 49). Internasjonalt er hesteturisme i sterk vekst, og Norge har svært gode forutsetninger for å tilby attraktive ride- og kjøreopplevelser i storslått natur. Likevel har hesteturisme hittil spilt en beskjeden rolle i norsk reiseliv, spesielt sammenlignet med velutviklede reiselivsprodukter som fotturisme, skisport eller fisketurisme (Ericsson & Mejdell, 2007). Offisielle rapporter har pekt på et betydelig uutnyttet potensial, blant annet Landbruks- og matdepartementets, som i sin reiselivsstrategi "Opplevelingar for ein kvar smak" (Regjeringen, 2017) fremhever hest som en ressurs i reiselivsutviklingen. Stortingets landbruksmelding (Meld.St. 11, 2016-2017) understreker også at hestenæringen har et stort utviklingspotensial innenfor turismesektoren.

### 4.6.1 Omfang og aktører

Norsk hesteturisme utøves i dag over hele landet, særlig i form av arrangert turridding – guidede rideturer på leide hester, ofte i fjell-, skog- eller fjordlandskap. Nøyaktige tall for bransjens størrelse er ikke lett tilgjengelige, da mange tilbydere er små og spredte. En kartlegging i 2007 identifiserte i underkant av 80 bedrifter som helt eller delvis drev med turridding eller lignende opplevelser (Ericsson & Mejdell, 2007, s. 8). Senere anslag tyder på at antallet bedrifter fortsatt ligger i denne størrelsesorden (Landbruks- og matdepartementet, 2018, s. 50). Mange av virksomhetene er organisert gjennom Hest i Turistnæring (HiT) – en bransjeforening stiftet i 1997 for å fremme næringsinteressene til turriddings- og ridesentre og sikre kvaliteten for kundene (Landbruks- og matdepartementet, 2018, s. 49).

HiT har utviklet et kvalitetsikringsprogram for medlemsbedriftene, og flere norske gårder med hesteturisme er også tilknyttet HANEN (den nasjonale organisasjonen for bygdeturisme og gårdsmat), noe som vitner om næringens rurale forankring og tette bånd til øvrig bygdeturisme. Til tross for denne organiseringen, er det anerkjent at norsk hesteturisme foreløpig ikke har oppnådd samme nasjonaløkonomiske betydning som i enkelte andre land (Landbruks- og matdepartementet, 2018, s. 50). F.eks. har Island innlemmet ridetilbud som en sentral del av sitt reiselivsprodukt, og i sommersesongen 2016 deltok hele 14 % av tilreisende turister på islandsk hesteridning (Icelandic tourist board, 2016, s. 169). Til sammenligning var andelen utenlandske gjester hos norske ridetilbydere anslått til under 20 % (Ericsson & Mejdell, 2007, s. 15) hvilket betyr at norsk hesteturisme per i dag i stor grad retter seg mot hjemmemarkedet.

## 4.6.2 Marked, verdiskaping og lokal utvikling

Typisk kundegruppe for hesteturisme i Norge har vist seg å være erfarne norske ryttere. Basert på en spørreundersøkelse gjennomført i 2017, kan vi definere tre hovedsegmenter blant norske turryttere: (1) eldre kvinner med mye hesteerfaring, (2) yngre kvinner med høy interesse og kompetanse, og (3) eldre menn med begrenset hesteerfaring (Andersen, 2017). Eldre og yngre kvinner utgjør de klart største segmentene, noe som indikerer at tilbudene i stor grad tiltrekker seg personer som allerede har kunnskap om og lidenskap for hest (Andersen, 2017, s. 54)). Dette gjenspeiler hesteturismens røtter i «hobbyhestemiljøet», der mange arrangører selv startet virksomheten ut fra egen interesse for hest (Iversen, 2009).

Erfaringer fra etablerte aktører viser at det finnes et stabilt marked for avanserte ridetilbud, både nasjonalt og internasjonalt. Rundt halvparten av kundene i enkelte virksomheter har vært utenlandske, og det rapporteres om vedvarende etterspørsel fra erfarne ryttere. Likevel har mange tidligere tilbydere trappet ned eller lagt ned virksomheten, og det er få nye som etablerer seg. Dette knyttes blant annet til krevende rammevilkår, lav lønnsomhet og manglende kunnskap om næringen.

Hesteturisme drives i stor grad som småskala virksomhet, ofte i kombinasjon med annen gårdsdrift. Det finnes få spesifikke støtteordninger rettet mot denne typen aktivitet, og aktørene er i stor grad henvist til generelle næringsfond i kommunene. Mange har ikke økonomisk handlingsrom til å investere i utvikling, og det er begrenset tilgang på bransjefelles løsninger for markedsføring og kompetanseheving.

Det pekes også på at Norge i liten grad har utnyttet potensialet for å markedsføre nasjonale hesteraser som en del av reiselivsproduktet, sammenlignet med for eksempel Island. Enkelte regionale initiativer har forsøkt å fremme lokale raser, men med begrenset gjennomslag. Samtidig oppleves det som krevende å få tillatelse til kommersiell virksomhet i nasjonalparker og verneområder, noe som begrenser tilgangen til attraktive turområder.

Oppsummert er hesteturisme en mindre, men lovende del av den norske hestenæringen. Dens styrker ligger i unike naturopplevelser, integrasjon av lokal kultur og raser samt lav miljøbelastning. Samtidig må flere utfordringer løses for at næringen skal nå sitt fulle potensial: bedriftene må oppnå bedre lønnsomhet, kundebasen bør utvides utover den nåværende kjerne av erfarne ryttere, og det trengs bedre synlighet internasjonalt (Andersen, 2017). Myndighetenes rolle blir å legge til rette for dette gjennom fortsatt støtte til kvalitetstiltak, markedsføring og kompetanseprogrammer. Ser man til andre land, bekrefter erfaringene at målrettet satsing gir resultater. Island har gjort sin Islandshest til en global merkevare, og Storbritannia og Irland har utviklet sterke utdanningsløp for turledere innen ridning (Ollenburg, 2005; Ericsson & Mejdell, 2007). Norge har startet i riktig retning: eksempler er HiTs kvalitetsordning og LMDs uttalte ambisjoner i reiselivsstrategien (Landbruks- og matdepartementet, 2017). For å styrke hesteturismen som næring, trekkes det frem behov for bedre rammevilkår, økt profesjonalisering og mer systematisk bransjesamarbeid. Dersom offentlig og privat sektor i fellesskap klarer å utnytte de fortrinnene norske hesteopplevelser har, fra de robuste dølahestene til fjellheimen de ferdes i, kan hesteturisme bli en viktig vekstnæring som forener økonomisk, sosial og miljømessig bærekraft.

## 4.7 Sammenligning med Sverige

Hestenæringens økonomiske omfang fremstår som større i Sverige enn i Norge, både i absolutte tall og trolig også relativt. Samtidig er det viktig å understreke at sammenligninger mellom land er krevende, ettersom beregningene bygger på ulike metoder, definisjoner og datagrunnlag. I 2018 ble den norske hestenæringens samlede verdiskaping anslått til 7–8 milliarder kroner, mens denne rapporten estimerer dagens nivå til 9–10 milliarder kroner. Til sammenligning anslo Landbruks- og matdepartementet (LMD) i 2018 at verdiskapingen i Sverige var rundt 48 milliarder svenske kroner, tilsvarende cirka 44 milliarder norske kroner – altså om lag seks ganger høyere enn det norske nivået på samme tidspunkt.

En annen svensk studie fra 2016 estimerte at Sveriges om lag 360 000 hester bidro til en årlig omsetning på 31 milliarder SEK, skapte 17 000 årsverk og genererte over 6 milliarder SEK i skatteinntekter (Heldt, Macuchova, Alhyme, & Andersson, 2018). Selv om Sverige har en vesentlig større hestepopulasjon enn Norge med ca. 4-5 ganger så mange hester, tyder tallene på at verdiskapingen i hestenæringen også er høyere per hest. Samtidig må slike sammenligninger tolkes med varsomhet, da både metodevalg og hvilke deler av næringen som inkluderes, varierer betydelig mellom studiene.

Sverige har et vesentlig høyere spillvolum per innbygger enn Norge, og deltakelsen i hestespill er betydelig større. Ifølge den svenske spillmyndigheten Spelinspektionen deltok om lag 44 % av den voksne befolkningen i spill på travhester i 2025, noe som indikerer en bredere forankring av hestespill i befolkningen enn i Norge (Spelinspektionen, 2025). Dette er betraktelig høyere enn i Norge, der Norsk Rikstoto oppga om lag 175 000 aktive kunder i 2024 (Norsk Rikstoto, 2025). Det tilsvarer rundt 4 % av den voksne befolkningen i Norge (Statbase, 2025).

En viktig forklaring på forskjellene mellom Norge og Sverige ligger i spilløkonomien og de regulatoriske rammevilkårene for pengespill på hest. Norsk Rikstoto opererer innenfor en enerettsmodell med et tydelig ansvarlighetsformål, der markedsføring skal være nøktern og strengt begrenset, og hvor forebygging av spillproblemer er overordnet hensynet til omsetning og vekst (Kultur- og likestillingsdepartementet, 2022). I Sverige opererer ATG i et lisensbasert marked med et relativt større kommersielt handlingsrom enn i Norge, herunder adgang til mer aktiv markedsføring, innenfor rammene av Spellagen og bransjens egne markedsføringsretningslinjer (Aktiebolaget Trav och Galopp (ATG), 2024). Dette gir ATG større mulighet til å rekruttere og aktivisere spillere, som muliggjør et høyere kostnadsnivå knyttet til konkurranse og markedsføring.

Samlet innebærer høyere spill per capita, et større marked og et videre markedsføringsmessig handlingsrom at spilløkonomien knyttet til hest fremstår som mer robust i Sverige enn i Norge. Samtidig må forskjellene ses i lys av ulike pengespillpolitiske mål, der Norge i større grad enn Sverige har prioritert ansvarlighet og begrenning av spillomfang fremfor komersiell vekst.

Erfaringer fra Sverige viser også at en mer samlet og koordinert hestenæring har større gjennomslagskraft overfor myndigheter, sponsorer og andre aktører. I Sverige har næringen i større grad lyktes med å samle seg på tvers av grener, nivåer og raser, noe som har styrket sektorens posisjon i politiske prosesser og i samfunnsdebatten. Dette peker på et potensial også i Norge for å styrke samarbeidet mellom aktørene i sektoren og fremme en mer helhetlig og slagkraftig organisering (Stiftelsen Hästforskning, 2022).

## 5. Miljømessig verdi

En bærekraftig hestenæring må ta hensyn til miljømessige forhold, herunder riktig bruk av arealer, håndtering av utslipp og ivaretagelse av naturressurser. Hestenæringen har potensial til å bidra positivt til grønn omstilling, f.eks ved å holde jordbruksarealer i drift og fremme biologisk mangfold. Dette medfører også miljøutfordringer knyttet til fôrproduksjon, klimagassutslipp og avfallshåndtering. I dette kapitlet drøftes hestenæringens miljømessige fotavtrykk og hvordan næringen kan utvikles i en mer bærekraftig retning.

### 5.1 Arealbruk og kulturlandskap

Hestehold krever betydelige jordbruksarealer til grovfôrproduksjon og beite. En norsk hest trenger i gjennomsnitt fôr fra rundt 5 dekar dyrket mark, og mange hester har i tillegg tilgang til beite. Grete Stokstad ved NIBIO har beregnet at man realistisk kan regne ca. 5 - 10 dekar jordbruksareal per hest når beitebruk inkluderes, hvilket er omtrent det samme arealbehovet som for en ammeku (NIBIO, 2025). Med en estimert hestepopulasjon på 65–80 000 hester i Norge betyr dette at mellom 325 000 og 800 000 dekar av landets jordbruksareal benyttes til å dyrke hestefôr.

Dette arealet kunne i prinsippet vært brukt til matproduksjon for mennesker, og enkelte har fremholdt at hestehold konkurrerer med matproduksjon om knappe ressurser. På den annen side påpeker Stokstad at så lenge etterspørselen etter norskprodusert mat ikke er større enn i dag, er hestene viktige for å holde jorda i hevd. Hestene holder kulturlandskapet åpent og bidrar til aktivitet på bygdene, noe som igjen kan legge til rette for økt matproduksjon dersom det skulle bli nødvendig i fremtiden. I en krisesituasjon kan dessuten fôrarealene raskt omdisponeres til annen produksjon.

Gjennom beite bidrar hester til å skjøtte landskapet og kan fremme biologisk mangfold. Hester beiter på en annen måte enn storfe og sau, og napper gresset kort enkelte steder og lar andre vekster stå. Bruk av hest som tilleggsbeitedyr har for eksempel i enkelte utmarksområder forbedret beitekvaliteten for sau ved å holde vegetasjonen nede, da hestenes kontinuerlige beiting motvirker gjengroing av kulturlandskap. I likhet med utmarksbeitende storfe bidrar hester til å holde kratt og busker nede på tidligere slåtteenger og beiter, slik at landskapet beholder sitt åpne preg. Dette har estetisk og kulturell verdi, og er dessuten gunstig for lyskrevende plantearter og insekter knyttet til åpen mark.

På den andre siden kan for hardt beite eller høyt hestetrykk på et begrenset areal ha negative effekter på vegetasjonen. Studier indikerer at intensiv bruk av inngjerdede hestebeiter med mye tilleggsfôring kan føre til næringsrik jord og dominans av noen få grasarter, med påfølgende reduksjon i plantemangfoldet (Olsen & Olberg, 2024, s. 13). Dette kan igjen påvirke artsdiversiteten av insekter. God beitepraksis som å unngå overbeiting og rullering mellom ulike beiteskifter er derfor viktig for at hesteholdets positive effekter på kulturlandskapet skal oppveie de potensielle negative. Samlet sett anses likevel hestenæringens bidrag til arealbruk og landskapspleie som positivt, ved at den opprettholder utnyttelsen av store grasarealer som ellers kunne ha ligget brakk.

I et verdiperspektiv kan man også merke seg at verdiskapingen fra hestebasert grasdyrking er på nivå med, eller høyere, enn mange matproduksjoner. Beregninger viser at det skapes rundt 9 000 kroner i omsetning per dekar jord brukt til hestefôr, mot 2 500–4 000 kr/dekar for saue- og storfekjøttproduksjon og ca. 8 500 kr/dekar for melk (NIBIO, 2025). Hestehold kan dermed forsvare sin plass i kulturlandskapet også økonomisk, ved at det gir bonden eller arealforvalteren tilsvarende inntektsmuligheter som tradisjonelle produksjoner.

## 5.2 Klimagassutslipp og karbonavtrykk

I den offentlige klimastatistikken blir jordbrukets klimagassutslipp hovedsakelig forbundet med drøvtyggere (metanutslipp fra enterisk fermentering hos ku og sau) samt lystgassutslipp fra husdyrgjødsel og gjødslet jord. Hester kommer ikke tydelig frem i disse tallene, fordi de ikke er drøvtyggere og fordi man sjelden regner hestehold som en del av "matproduksjonens" utslippsregnskap. Like fullt forårsaker hestehold utslipp av klimagasser, primært gjennom tre kilder: fôrproduksjon, gjødselhåndtering og transport. En grov oversikt kan illustreres med funn fra en fersk europeisk studie av konkurransehesters karbonavtrykk. For en unghest (1 år) som lever lokalt på gården, utgjør dyrking og transport av fôr ca. 59 % av dens samlede klimagassutslipp, mens utslipp fra gjødsel (metan og lystgass fra nedbrytning) bidrar med omtrent 27 %, og dyrets egen fordøyelse står for rundt 14 % (Norges Rytterforbund, 2023).

Når hester brukes i konkurransesammenheng eller annet virksomt virke, spiller transport en stadig større rolle i karbonavtrykket. Samme studie viste at for en gjennomsnittlig 12 år gammel konkurransehest som ofte transporteres internasjonalt, kunne transport utgjøre opptil 90 % av hestens årlige klimagassutslipp. Dette skyldes hyppige flyreiser og lange bilturer med hestetransport, som har et markant CO<sub>2</sub>-avtrykk. For hobbyhester som holdes lokalt, vil transportbidraget være minimalt, men i toppidretten kan reisene overskygge alle andre utslippskilder. Denne forskjellen betyr at tiltak for å redusere karbonavtrykket må målrettes: For de fleste hester vil mer klimavennlig fôrproduksjon og effektiv gjødselhåndtering være sentralt, mens for sportshestene er det utslippskutt i transport som monner mest (Norges Rytterforbund, 2023).

Et viktig skritt mot klimagasskutt er å skaffe oversikt over utslippene. European Equestrian Federation (EEF) har nylig gjennomført et forskningsprosjekt (2022–2023) i samarbeid med Wageningen University som for første gang beregner en standardisert karbonprofil for hestesektoren. Med bakgrunn i studien har EEF utviklet verktøyet "Carbon Hoofprint", en kalkulator som lar stall-eiere og arrangører beregne klimagassutslipp knyttet til sine hester og arrangementer (European Equestrian Federation (EEF)). Denne typen kunnskap er verdifull fordi den peker ut konkrete innsatsområder: f.eks kan en rideskole redusere sitt utslipp ved å bytte til kortreist fôr med lavere gjødsel- og transportfotavtrykk, eller ved å optimalisere gjødselhåndteringen for å minimere lystgassutslipp. For en konkurranseutøver kan klimasmart planlegging av reiseruter og samkjøring av hestetransport være blant tiltakene for å kutte utslipp. Kort oppsummert står hestenæringen overfor lignende klimautfordringer som landbruk og transportsektoren generelt, om enn i mindre skala. Tiltakene handler om å kutte fossil energibruk (traktorer, kjøretøy, flyfrakt), forbedre nitrogenkretsløpet (reduere utslipp fra gjødsel) og unngå unødige utslippskilder.

## 5.3 Miljøutfordringer og tiltak

En moden hest produserer ca. 8 tonn gjødsel per år, avhengig av fôrmengde og fôr kvalitet (McKinnon, Endal, Stegane, & Joner, 2024). Med et estimat på 65 000-80 000 hester utgjør dette en betydelig mengde. Hestegjødsel er rik på plantenæringsstoffer (særlig kalium og noe nitrogen), og blandet med strø (halm, flis) kan den bli en verdifull jordforbedringsressurs. Mange steder i landet blir likevel ikke næringsinnholdet i hestegjødselen utnyttet godt – møkka samles i dynger og kjøres bort som avfall i stedet for å tilbakeføres til kretsløpet (McKinnon et al, 2024). Dette representerer både et miljøproblem og en tapt ressurs. U hensiktsmessig lagring av husdyrgjødsel kan dessuten føre til avrenning av nitrogen og fosfor til vassdrag, med påfølgende risiko for vannforurensning og

algeoppblomstring. Hestesentre og staller ligger ofte nær tettsteder og vassdrag (f.eks. langs bynære jordekanter), noe som stiller ekstra krav til skikkelig gjødselhåndtering for å unngå forurensning.

Det positive er at det finnes et økende fokus på sirkulær håndtering av hestegjødsel. I 2022–2024 gjennomførte Norsk Fjordhestesenter et pilotprosjekt for bærekraftig gjødselhåndtering, i samarbeid med NORSØK. Prosjektet så på metoder for å kompostere flisblandet hestemøkk slik at næringsstoffene i større grad kan utnyttes i matproduksjon, og samtidig vurdere muligheten for å utvikle salgbare biprodukter, for eksempel gjødselfellets eller vekstmedium til hagebruk. Et funn fra prosjektet var at type strø og medikamentbruk påvirker kvaliteten på sluttproduktet: bruk av mye treflis som strø kan gjøre komposten nitrogenfattig, og rester av ormekur eller medisiner i møkka kan hemme mikroorganismene og redusere kvaliteten (McKinnon et al, 2024). Dette peker på en viktig utfordring i stallhverdagen – behovet for bevisstgjøring og kunnskap. Tiltak som selektiv behandling mot innvollsparasitter (i stedet for rutinemessig ormekur) er et eksempel på praksis som både ivaretar hestehelsen og minsker unødig kjemikaliebelastning i gjødsla (Norsk Hestesenter, 2023). Alt i alt handler miljøvennlig håndtering av hestegjødsel om å flytte perspektivet fra avfall til ressurs. Når hestemøkk sees som en verdifull gjødselressurs, blir det insentiv til å lagre den tørt og spre den på jorder til rett tid, framfor å la næringsstoffene regne bort.

## 5.4 Grønne initiativer og bærekraftstrategier

Det internasjonale idrettsforbundet for hestesport, Fédération équestre internationale (FEI) lanserte i 2014 et omfattende rammeverk kalt FEIs bærekraftsprogram, med hovedverktøyet Sustainability Handbook for Event Organisers. Håndboken ble oppdatert i 2023, og inneholder rundt 150 konkrete initiativer som stevnearrangører kan velge blant for å gjøre sine arrangementer grønnere. Tiltakene spenner over alt fra bruk av fornybar energi og klimasmarte transportløsninger til avfallsreduksjon og gjenbruk (for eksempel utfasing av engangsplast, bedre kildesortering, digitalisering for å kutte papir). Håndboken graderer hvert tiltak etter hvor stor miljøeffekt, synlighet og gjennomførbarhet det har, slik at arrangørene enkelt kan prioritere det som passer deres situasjon. Siden 2014 har FEI aktivt promotert disse retningslinjene og tilbyr blant annet e-læringskurs ("Horses and Sustainability") via FEI Campus for å øke kompetansen i miljøvennlig hestehold og stevneplanlegging (Fédération Équestre Internationale, 2023).

Gjennom både FEI og andre internasjonale initiativ, ser vi nå en rekke eksempler på at arrangører forplikter seg til klimakutt, grønn energibruk og plastreduksjon i tråd med anbefalingene i bærekraftshåndboken. Et ofte nevnt foregangseksempel er Helsinki International Horse Show i Finland. Allerede i 2017 formulerte de konseptet "Helsinki Jumps Green" med mål om å bli verdens mest miljøvennlige hesteshow (Helsinki International Horse Show, 2019). Som del av dette programmet inngikk de et samarbeid med energiselskapet Fortum for å utnytte hestenæringens eget "drivstoff": I 2019 ble hele det fire dager lange verdenscupstevnet i Helsinki drevet 100 % på fornybar energi fra hestenes gjødsel. Over 100 tonn hestemøkk fra deltakerhestene ble omdannet til biogass, noe som genererte mer enn 150 MWh strøm. Dette var nok til alt av lys, lyd, resultattavler og til og med ladestasjoner for mobiler på arrangementet. Overskuddsstrømmen gikk ut på byens strømnnett og bidro til å varme opp lokale husstander med biovarme. Gjennom dette tiltaket, som FEI selv omtalte som "banebrytende", unngikk man bruk av dieselaggregater og reduserte karbonavtrykket med ca. 200 kg CO<sub>2</sub> per tonn gjødsel som erstattet fossilt brennstoff. Denne løsningen har ifølge FEIs president vist verden at selv utradisjonelle ideer kan gi reelle klimagevinster, og at hestesporten tar ansvar for å finne innovative energiløsninger.

Også under andre store mesterskap har vi sett liknende satsinger. Under VM i Herning i 2022 plantet arrangørene en egen "FEI World Championships Forest" som CO<sub>2</sub>-kompensasjon og var vertskap for et vindkraftprosjekt der deltakerlandene kunne kjøpe klimakvoter. De huset 900 frivillige på arenaområdet for å slippe unødige transportutslipp, gjenbrakte eksisterende bygg til innløsning og la til rette for at alt utstyr (gummimatter, barrierer, podier, planter etc.) skulle gjenbrukes eller gjenplantes etter mesterskapet. Herning-arrangørenes mål var ikke å bli "100 % bærekraftige", og de er ærlige på at et engangsarrangement alltid vil ha et fotavtrykk, men de gjennomførte så mange bærekraftstiltak som mulig og delte åpent både suksesser og utfordringer for å inspirere andre (Herning2022: Every green journey begins with a single step, 2022).

## 6. Sosial verdi

Hestenæringen har en betydelig sosial verdi som strekker seg langt utover dens økonomiske og miljømessige bidrag. Gjennom aktiviteter, fellesskap og tradisjoner skaper hesten møteplasser, mestringsarenaer og inkluderende miljøer for mennesker i alle aldre og livssituasjoner. Hesten fungerer som et bindeledd mellom mennesker på tvers av generasjoner, kjønn, geografi og bakgrunn.

I dagens Norge er hesten først og fremst knyttet til fritid, frivillighet og folkehelse, men den har også en viktig rolle i mer målrettede helse- og omsorgstilbud. Hestemiljøene er preget av sterk dugnadsånd og frivillig innsats, og bidrar til å bygge sosial kapital i lokalsamfunn over hele landet. Samtidig har hesten en dyp kulturell forankring og fungerer som identitetsbærer og tradisjonsbærer i både by og bygd.

Dette kapitlet belyser hestens sosiale verdi gjennom ulike perspektiver, fra folkehelse og terapi, til frivillighet, inkludering og kulturarv. Til sammen viser det hvordan hestenæringen bidrar til livskvalitet, fellesskap og sosial bærekraft i det norske samfunnet.

### 6.1 Folkehelse og livskvalitet

Hesten bidrar til folkehelse og livskvalitet gjennom å tilby arenaer for fysisk aktivitet, mestring og sosial deltakelse i alle aldersgrupper. I Norge er hesten i dag i hovedsak knyttet til fritid, rekreasjon og organisert aktivitet, og representerer et lavterskel-tilbud som kombinerer bevegelse, naturopplevelse og sosialt fellesskap. Ridning, stell og samvær med hest innebærer moderat fysisk aktivitet over tid, samtidig som aktivitetene ofte foregår i natur- og nærmiljø og i fellesskap med andre. En rekke av aktørene som har blitt intervjuet trekker at rideskoler fungerer som et sosialt samlingspunkt, og at mange barn og unge tilbringer mye tid her utover selve ridetimen. De fungerer også som en arena hvor barn og unge får oppleve mestring, ansvar og respekt for dyr, og er et godt alternativ for de som ikke finner seg til rette i idretter som fotball og håndball.

Samvær med hest kan også ha betydelige psykososiale gevinster. For mange gir hesteaktiviteter økt opplevelse av ansvar, mestring og tilhørighet, og kan fungere som en stabiliserende faktor i hverdagen. Landbruks- og matdepartementet omtaler hesten som en ressurs som bidrar til trivsel og livskvalitet, blant annet gjennom helse relaterte og sosiale aktiviteter der hest inngår som virkemiddel (Landbruks- og matdepartementet, 2018).

Internasjonal forskning støtter også opp under disse erfaringene. I en antropologisk studie av kvinnelige ryttere beskriver mange relasjonen til helsen som en kilde til emosjonell støtte, ro og mestring i hverdagen. Samspillet med hesten gir en opplevelse av nærvær, ansvar og gjensidig tillit som flere opplever som terapeutisk, selv om aktiviteten i utgangspunktet er en fritidsinteresse (Davis, Maurstad, & Dean, 2015). Dette illustrerer hvordan samvær med hest kan bidra til psykisk velvære og livskvalitet gjennom meningsfulle aktiviteter og sterke menneske–dyr-relasjoner.

Hestebaserte tilbud innen arbeidstrening og mestring, som Inn på tunet, gir praktisk erfaring og sosial inkludering for ulike brukergrupper. Stiftelsen Norsk Mat rapporterer at slike tilbud ofte har dokumentert effekt, men at de er sårbare for kutt i kommunale budsjetter. Det pekes også på utfordringer knyttet til sektorgrenser og finansieringsmodeller, til tross for at tilbudene kan være både forebyggende og samfunnsøkonomisk lønnsomme.

I et folkehelseperspektiv er hestens verdi særlig knyttet til dens rolle i forebyggende arbeid: som motivasjon for regelmessig aktivitet, som sosial møteplass og som arena for mestring uten prestasjonspress. Disse egenskapene gjør hesten relevant i arbeidet med å fremme både fysisk og psykisk helse i befolkningen, og danner et viktig bakteppe for de mer målrettede helse- og omsorgstilbudene som omtales i neste delkapittel.

## 6.2 Hesteassistert terapi

Hestetterapi, også omtalt som hesteassisterte intervensjoner, er samlebetegnelsen for strukturerte helse- og omsorgstiltak der samhandling med hest inngår som en del av behandlingen eller rehabiliteringen. I motsetning til hestens brede rolle i folkehelse og fritid, er hesteassistert terapi kjennetegnet ved at tiltakene er målrettede, faglig forankrede og gjennomføres innenfor definerte rammer, ofte i samarbeid mellom helsepersonell og fagpersoner med spesialkompetanse på hest.

I senere år har også hesteassistert psykoterapi fått økt oppmerksomhet innen psykisk helsearbeid. I spesialisthelsetjenesten tilbys hesteassistert terapi som et supplement til ordinær behandling for personer med psykiske lidelser og rusavhengighet. Oslo universitetssykehus beskriver hesteassistert terapi som et strukturert gruppeterapeutisk tilbud, der samhandling med hest brukes som et verktøy for å arbeide med blant annet følelsesregulering, relasjonelle mønstre og selvforståelse (Oslo universitetssykehus, 2026). Dette utføres i tett samarbeid mellom helsepersonell og hestefaglig kompetanse.

Enhetsleder ved Stallen, Oslo Universitetssykehus, trekker frem at bruken av hest i terapi gir tilgang til erfaringsbasert og relasjonell læring, der autentiske responser fra hestene bidrar til arbeid med blant annet følelsesregulering, grensesetting, relasjoner og egenomsorg, særlig for pasienter med langvarig og sammensatt problematikk. Et annet viktig moment er at tilbudet retter seg mot pasienter som ofte har vært i behandling over mange år, og som kan være lei av tradisjonell samtaleterapi.

Et annet initiativ drives av Stiftelsen Norsk Mat, som har utviklet og forvalter godkjenningsordninger for Inn på tunet-gårder, der hest inngår som en sentral del av tilbudet. I samarbeid med Norsk Hestesenter er det utarbeidet egne sjekklister og standarder for hest i næring, med krav til dyrevelferd, fasiliteter og kompetanse. Dette bidrar til å sikre kvalitet og trygghet i tilbud rettet mot blant annet barn, eldre og personer med psykiske helseutfordringer.

Forskning på feltet er fortsatt under utvikling, men nyere norske studier indikerer at hestefasilitert psykoterapi kan ha nytte som et supplement til annen behandling for pasienter med psykiske lidelser og/eller rusutfordringer. En observasjonsstudie publisert i Tidsskrift for Norsk psykologforening viser at pasienter som deltok i hestefasilitert psykoterapi rapporterte positive behandlingsutfall (Walderhaug, Torpe, Nissen-Lie, Hove, & Arnevik, 2025). Samtidig understreker forfatterne behovet for videre forskning og mer systematisk kunnskapsgrunnlag om temaet.

Hestetterapi representerer et viktig eksempel på hvordan hesten brukes som et aktivt virkemiddel i helse- og omsorgstjenester. Selv om omfanget av slike tilbud er begrenset sammenliknet med hestens brede rolle i fritid og folkehelse, illustrerer hestetterapi hvordan samhandling mellom menneske og dyr kan inngå i profesjonelle behandlingsopplegg. Dette bidrar til å utvide forståelsen av hestenæringens sosiale verdi, særlig i skjæringspunktet mellom helse, omsorg og samfunnstjenester. Samtidig fremstår videreføring og skalering av slike tilbud som sårbar, blant annet på grunn av usikkerhet knyttet til fremtidig lokalisering, finansiering og institusjonelle rammevilkår.

## 6.3 Hest og Helse

Intervju med organisasjonen Hest og Helse peker på at hestebaserte helsetilbud i økende grad benyttes som et supplement til ordinære tjenester innen psykisk helse, rusbehandling og pedagogisk oppfølging. Slike tilbud gir brukerne et alternativt terapeutisk rom, der tilstedeværelse, samspill og relasjonell erfaring står i sentrum. Her opplever mange et mindre fokus på diagnose og problemer enn i mer tradisjonelle behandlingsformer, og det kan gi stort utbytte.

I Norge benyttes hest i ulike former for terapi og rehabilitering, blant annet innen fysioterapi, psykisk helsevern og rusbehandling. Terapiridning har lange tradisjoner som supplement til annen behandling, særlig for personer med nevrologiske lidelser, bevegelseshemminger og sammensatte funksjonsutfordringer. Medisinsk faglitteratur beskriver hvordan hestens rytmiske bevegelser kan bidra til forbedret balanse, koordinasjon og muskelkontroll, samtidig som aktiviteten kan gi positive psykososiale effekter knyttet til mestring og selvfølelse (Landbruks- og matdepartementet, 2018).

Tilbudet retter seg ofte mot personer med langvarig og sammensatt problematikk. Dette kan eksempelvis være barn og unge med skolevegring, personer med psykiske lidelser, rusutfordringer eller sammensatte behov for integrering. Erfaringer fra feltet indikerer at hestebaserte aktiviteter kan ha forebyggende effekt og bidra til mestring, sosial tilhørighet og økt funksjonsevne. Samtidig fremheves det at dagens finansieringsordninger er fragmenterte og lite forutsigbare. Dette gjør videreføring og skalering av tilbudene sårbar, til tross for høy etterspørsel og dokumentert nytte fra behandlingen.

## 6.4 Frivillighet og dugnadsånd

Hestenæringen er i stor grad organisert gjennom frivillige fellesskap og medlemsbaserte organisasjoner, og bidrar dermed til sosial inkludering og lokal samfunnsbygging i hele landet. En betydelig del av aktivitetene innen ridesport og hestehold skjer i regi av rideklubber, travlag og andre ideelle organisasjoner, som fungerer som åpne møteplasser på tvers av alder, kjønn og bakgrunn. En intern oversikt over hestenæringen viser at Norges Rytterforbund har rundt 30 000 registrerte medlemmer fordelt på over 300 rideklubber, og at ridesporten er blant de største idrettene for jenter i Norge målt i medlemskap (Norges Rytterforbund, Innspillsmøte LMD - ny dyrevelferdsmelding, 2023). Dette illustrerer hvordan hestemiljøet når brede grupper i befolkningen og gir særlig mange barn og unge, spesielt jenter, tilgang til organiserte fritidsaktiviteter.

Frivillighet og dugnadsinnsats er bærende elementer i denne delen av hestenæringen. Lokale rideklubber og lag er i stor grad avhengige av ulønnet innsats fra foreldre, foresatte og andre ildsjeler for å kunne arrangere stevner, drive anlegg og opprettholde aktivitetstilbud. Det arrangeres årlig et stort antall konkurranser og arrangementer i regi av frivillige, og mange ridehus og klubbmiljøer drives helt eller delvis basert på dugnadsarbeid (Norges Rytterforbund, Om Rytterforbundet, 2026). Denne formen for organisering skaper sterke sosiale bånd og et tydelig fellesskap rundt hesten som aktivitet og samlingspunkt.

Rideskolene spiller også en viktig rolle i inkludering og rekruttering. Dokumentasjon fra samarbeid mellom Norges Rytterforbund, Norsk Hestesenter og bransjeaktører viser at rideskolene har et særlig ansvar for å tilby et trygt og tilgjengelig fritidstilbud for mennesker i ulike aldre og livssituasjoner, uavhengig av kjønn, bakgrunn og fysiske eller psykiske forutsetninger (Landbruks- og matdepartementet, 2018). Gjennom strukturert undervisning, felles

stallmiljø og samhandling med hest bidrar rideskolene til sosial læring, ansvarsfølelse og mestring, og fungerer som viktige inkluderende arenaer i lokalsamfunnene.

## 6.5 Inkludering og sosialt utbytte

Hestenæringens sterke innslag av frivillighet og dugnadsånd bidrar til å gjøre hestemiljøene til mer enn rene idretts- eller fritidstilbud. De fungerer som sosiale fellesskap der mennesker møtes på tvers av generasjoner og bakgrunn, og der deltakelse ikke bare handler om prestasjon, men også om tilhørighet og felles ansvar. Dette gir hestenæringen en tydelig sosial verdi som arena for inkludering og lokalt engasjement, og supplerer både offentlige fritidstilbud og kommersielle aktører.

En studie fra Administrative Sciences undersøkte hvordan «*equine-assisted experiential learning*» (EAL), som er læring og trening gjennom samspill med hester, kan bidra til utvikling av ledelseskompetanser som er viktige i arbeidslivet (Haque, Qazi, Sivagurunathan, Rahman bin S Senathirajah, & Sivagurunathan, 2025).

Forskningsartikkelen viser at interaksjon med hester fremmer selvbevissthet, emosjonell intelligens, ikke-verbal kommunikasjon, tillitsbygging, tilpasningsevne og problemløsning. Dette er kjerneelementer i effektiv ledelse, og forfatterne argumenterer derfor for at EAL kan være et verdifullt supplement til mer tradisjonelle lederutviklingsprogrammer. Samtidig påpeker de at det fortsatt er behov for mer empirisk forskning for å dokumentere langsiktige effekter i organisatoriske kontekster.

En annen studie undersøkte hvordan erfaringer fra hestemiljøet kan forme kompetanse og lederegenskaper som er relevante i arbeidslivet (Forsberg & Tubelius, 2006). Forskerne fulgte en gruppe jenter over om lag ett år gjennom observasjoner og intervjuer, og inkluderte også intervjuer med voksne kvinner om hvordan erfaringer i stallen hadde påvirket deres yrkesvalg og personlige utvikling. De fant at det sosiale og kulturelle miljøet i stallen, der ansvar for dyr, samarbeid med andre og samspill med hester står sentralt, bidrar til utvikling av både maskuline og feminine trekk som selvtillit, initiativ, kommunikasjon og samarbeid. Dette er ferdigheter som mange ledelsesmodeller legger vekt på. Studiens resultater antyder at stallmiljøet kan fungere som en arena for sosial læring og utvikling av kompetanser som senere kan være nyttige i lederroller og i arbeidslivet mer generelt.

I samtalene med bransjeforeningen for rideskoler og aktører i rideopplæringen blir det trukket frem at aktiviteter med hest har stor betydning for barn og unge, gjennom utvikling av ansvarsfølelse, samarbeidsevner og mestring. Stallmiljøer fungerer også som viktige møteplasser som fremmer inkludering, integrering og psykisk helse, spesielt i distrikts- og lokalsamfunn.

## 6.6 Hesten som kultur- og identitetsbærer

Hesten har hatt en sentral plass i norsk historie og kultur, og er fortsatt en viktig bærer av nasjonal og lokal identitet. Historisk har hesten vært avgjørende for bosetting, jordbruk, transport og ressursutnyttelse i hele landet, og mange av dagens hestemiljøer og tradisjoner har røtter langt tilbake i tid. Selv om hestens praktiske funksjon i samfunnet har endret seg betydelig, lever den kulturelle betydningen videre gjennom bruk, tradisjoner og symbolverdi.

I tillegg til sin biologiske verdi har de nasjonale hesterasene en uvurderlig kulturhistorisk betydning. Raser som dølapest, fjordhest og nordlandshest/lyngshest er nært knyttet til bestemte landsdeler, næringer og tradisjoner, og

fungerer som levende kulturminner for norsk bygdeliv. Dølahesten stammer fra Gudbrandsdalen og var fra midten av 1800-tallet "traktoren" som bygde det indre Østlandet, en kraftig arbeids- og kjørehest med rolig gemytt som passet for både skogsdrift, jordbruk og skyss (NordGen, 2026). Fjordhesten, med sitt ikoniske blakke utseende, er et nasjonalsymbol for Vestlandet og var i eldre tider uunnværlig på gårdene langs fjordene, både som kløvhest i bratt terreng og som allsidig arbeids- og kjørehest. Nordlandshesten (lyngshesten) er den minste av rasene og et produkt av Nord-Norges barske natur, og er en "liten, men seig" ponni som gjennom århundrer var avgjørende for bønder i nord til transport og gårdsdrift under krevende forhold (Norsk Rikstoto, 2026). Disse hestene er alle tett vevd inn i lokalhistorien. De dukker opp i folkeminner, litteratur og stedsnavn, og har formet leveveier og bosetting i store deler av Norge. Avlsarbeid, utstillinger og bruk av disse rasene bidrar til å holde kunnskap, tradisjoner og identitet levende, samtidig som de gir kontinuitet mellom fortid og nåtid.

Hesten spiller også en rolle som identitetsbærer gjennom arrangementer, konkurranser og folkefester. Stevner, travløp, utstillinger og større arrangementer samler både aktive utøvere og publikum, og fungerer som viktige møteplasser i lokalsamfunnene. Slike arenaer bidrar til å styrke fellesskap og tilhørighet, og gir mange mennesker – også de som ikke selv driver med hest – en relasjon til hestekulturen. For mange lokalsamfunn er hesterelaterte arrangementer en del av stedets identitet og kulturelle kalender.

Overføring av kunnskap mellom generasjoner er et annet sentralt aspekt ved hestens kulturelle verdi. Ferdigheter knyttet til hestehold, kjøring, ridning og stell læres ofte gjennom praksis og samhandling mellom erfarne og yngre aktører. Dette bidrar til å bevare håndverk, tradisjoner og verdier som ellers kan være sårbare for å gå tapt i et moderne, urbanisert samfunn. Hestemiljøene fungerer dermed som arenaer for uformell læring og kulturformidling.

Samlet sett fungerer hesten som mer enn et fritids- eller næringsselement; den er også en viktig del av Norges immaterielle kulturarv. Gjennom raser, tradisjoner, arrangementer og kunnskapsoverføring bidrar hesten til å forme identitet på både lokalt, regionalt og nasjonalt nivå. Denne kulturelle dimensjonen gir hestenæringen en sosial verdi som strekker seg utover målbare økonomiske effekter, og som bidrar til å forankre næringen i historiske og kulturelle sammenhenger.

## **6.7 Bevaring av kritisk truede nasjonale hesteraser**

Norge har fire offisielt anerkjente nasjonale hesteraser: dølahest, fjordhest, nordlandshest/lyngshest og norsk kaldblodstraver. De tre førstnevnte er særnorske raser av gammel opprinnelse og har en spesiell kulturell verdi, mens kaldblodstraveren er en videreutvikling av dølahesten avlet for travsport. Disse rasene representerer både et unikt biologisk mangfold og et levende kulturminne. Norge har gjennom Konvensjonen om biologisk mangfold (Riokonvensjonen) forpliktet seg til å bevare genetiske ressurser, inkludert de nasjonale landrasene av husdyr. Bevaring av de norske hesterasene er derfor ikke bare et nasjonalt ansvar, men også en del av de internasjonale forpliktelsene (Norsk Rikstoto - De norske hesterasene, 2026).

Ved inngangen til handlingsplanperioden 2021–2030 hadde alle de tre særnorske rasene langt under 300 avlshopper i aktiv bruk (se Tabell 6) og er regnet som kritisk truet etter internasjonale kriterier.

Hesterase	Omtrentlig bestand (Norge)	Avlshopper i bruk	Status (2024)
Dølahest	~3 800	241	Kritisk truet
Fjordhest	~5 800	269	Kritisk truet
Nordlandshest/Lyngshest	~2 300	121	Kritisk truet
Norsk kaldblodstraver	~12 700	498	Truet

Tabell 6 *Populasjonsstørrelser og antall avlshopper for norske nasjonale hesteraser. Kilde: (Norsk Hestesenter, 2021)), (Norsk Hestesenter, 2025) NordGen og NIBIO.*

Det at flere av de nasjonale hesterasene i Norge er klassifisert som truet eller kritisk truet, reiser spørsmål om både langsiktig bevaring og samfunnets ansvar for å ivareta genetiske og kulturelle ressurser. Små populasjoner, lave fødselstall og begrenset rekruttering gjør disse rasene sårbare for ytterligere tilbakegang. Bevaring av de nasjonale hesterasene handler derfor ikke bare om å bevare historiske symboler, men om å sikre levedyktige bestander som kan videreføres til framtidige generasjoner.

Norge har et særskilt ansvar for sine nasjonale hesteraser, både som del av landets kulturarv og som genetiske ressurser. Dette ansvaret er forankret i offentlig forvaltning gjennom etablerte strategier, avlsprogrammer og handlingsplaner, og innebærer et langsiktig perspektiv der bevaring ses i sammenheng med bruk, kompetanse og organisering. Uten aktive tiltak risikerer rasene å miste sin funksjonelle relevans, noe som på sikt kan undergrave både avlsgrunnlaget og den kulturelle forankringen.

Et sentralt prinsipp i arbeidet med å bevare truede hesteraser er at bevaring må skje gjennom aktiv bruk, ikke isolering. Raser som tas ut av praktisk sammenheng og kun forvaltes som bevaringsobjekter, vil ha begrensede forutsetninger for å opprettholde robuste populasjoner. Aktiv bruk innenfor områder som fritid, kjøring, undervisning, turisme og lokale næringer bidrar til å gjøre rasene relevante i dagens samfunn, samtidig som det skaper økonomiske og sosiale insentiver for videre avl og rekruttering.

Bevaringsarbeidet forutsetter også et tett samspill mellom offentlige myndigheter, avlsorganisasjoner, fagmiljøer og frivillige aktører. Avlsarbeid, registrering, kompetansebygging og formidling er ressurskrevende oppgaver som i stor grad bæres av et sammensatt økosystem av institusjoner og ildsjeler. Forutsigbare rammevilkår og langsiktig finansiering er derfor avgjørende for å sikre kontinuitet i arbeidet og for å redusere sårbarheten knyttet til personavhengighet og kortsiktige prosjekter.

Samlet sett representerer bevaringen av kritisk truede hesteraser en viktig del av hestenæringens sosiale verdi. Arbeidet kombinerer hensynet til biologisk mangfold, kulturarv og levende tradisjoner med behovet for bærekraftig

bruk og samfunnsmessig relevans. Bevaring av rasene er dermed ikke et mål i seg selv, men et virkemiddel for å sikre at hesten fortsatt kan ha en aktiv og meningsfull rolle i norsk samfunns- og kulturliv.

## 6.8 Hesten som brobygger mellom by og land

Hestenæringen har en særskilt evne til å knytte sammen by og land gjennom aktiviteter, verdikjeder og sosiale relasjoner som går på tvers av geografiske og strukturelle skillelinjer. Mens store deler av hesteholdet finner sted i landlige områder med tilgang på arealer, beite og fôrproduksjon, har mange av brukerne og deltakerne sin hverdag i byer og tettsteder. Hesten fungerer dermed som et bindeledd mellom urbane og rurale samfunn, både praktisk, økonomisk og kulturelt.

Mange hesteeiere, ryttere og brukere bor i bynære områder, men er avhengige av tilbud og ressurser som i hovedsak finnes i distriktene. Dette gjelder blant annet oppstalling, avl, fôrproduksjon og større anlegg. Samtidig bidrar etterspørselen fra byene til å skape aktivitet og inntektsgrunnlag i landbruket og i distriktsbaserte virksomheter. Hestenæringen illustrerer på denne måten hvordan fritids- og kulturelterte aktiviteter kan bidra til å opprettholde økonomisk og sosial aktivitet utenfor byene.

Hesten bidrar også til å gi bybefolkningen tilgang til natur, kulturlandskap og tradisjonelle næringer. Gjennom rideskoler, tur- og opplevelsestilbud, stevner og arrangementer får mange mennesker erfaring med landlige omgivelser og dyrehold som ellers ville vært fjernt fra deres daglige liv. Dette kan styrke forståelsen for landbruk, arealbruk og dyrevelferd, og bidra til økt respekt for rurale næringer og livsformer.

For barn og unge med oppvekst i byer kan hesten representere en av få direkte innganger til praktisk arbeid med dyr og natur. Stallmiljøer og rideskoler gir erfaringer med ansvar, fysisk arbeid og samspill med levende vesener, og skaper arenaer der urbane og rurale verdier møtes. Slike erfaringer kan bidra til å bygge bro mellom ulike livsformer og styrke gjensidig forståelse mellom by og land.

Som beskrevet i kapittel 4.6 *Hesteturisme* er ringvirkningene av hesteturisme særlig merkbare i distriktene. Rideturene foregår ofte i landlige omgivelser og skaper inntekter for lokalsamfunn gjennom salg av overnatting, servering av lokal mat, gårdsbesøk og andre tilleggsaktiviteter (Hind, Aanesen, & Jørgensen, 2014). Mange gårdbrukere har funnet et nytt forretningsbein i å tilby rideturer, rideleirer eller sledekjøring, noe som gir ekstra inntekt og arbeidsplasser i utkantstrøk (Holmen & Kjeve, 2018). Slik bidrar hesteturismen til distriktpolitikken ved å skape økonomisk aktivitet og sysselsetting i områder med begrensede alternativer. Et konkret eksempel er satsingen på nordlandshest/lyngshest i nordnorsk reiseliv. En studie gjennomført av Bioforsk fant at økt bruk av denne hardføre og særnorske hesterasen i turistvirksomhet kan styrke opplevelsestilbudet i Nord-Norge, samtidig som det bidrar til å opprettholde en kritisk truet rase gjennom økt etterspørsel (Hind, Aanesen, & Jørgensen, 2014). Slike tiltak viser hvordan bevaring av norske hesteraser og naturbasert turisme kan gå hånd i hånd, ved at unike raser som fjordhesten, dølahesten eller nordlandshesten blir en del av historiefortellingen og trekker turister som søker det ekte og særegne.

Samlet sett gir hestens rolle som brobygger mellom by og land en viktig sosial merverdi. Hestenæringen skaper forbindelser som ikke bare handler om økonomi eller transport, men om relasjoner, forståelse og delte erfaringer. Denne rollen bidrar til å redusere avstanden mellom urbane og rurale samfunn, og forankrer hestenæringen som en integrert del av et helhetlig norsk samfunns- og kulturliv.

## 7. utfordringer og tiltak i hestenæringen

Hestenæringen og hestesporten i Norge står overfor en tid preget av både utfordringer og muligheter. Økende krav til bærekraft, profesjonalisering og dokumentasjon utfordrer etablerte driftsformer, samtidig som samfunnets forventninger til dyrevelferd, miljøhensyn og kvalitet i tjenestetilbudet skjerpes. Samtidig gir utviklingen nye muligheter for å styrke hestens rolle i samfunnet som idrettsdyr, folkehelseressurs, kulturbærer og verdiskaper i distriktene.

Hestesporten er i vekst, men møter også utfordringer knyttet til rekruttering, anlegg, frivillighet og økonomisk bærekraft. For å sikre sportens videre utvikling kreves det målrettet innsats for å styrke kompetanse, profesjonalisere klubb- og forbundsarbeid, og sikre gode rammevilkår for både bredde og topp.

Dette kapittelet belyser noen av de viktigste utfordringene og utviklingsområdene som næringen og sporten må forholde seg til i årene som kommer. Det handler om økonomisk bærekraft, tilgang på kompetanse, tilpasning til miljøkrav, og behovet for bedre samhandling i hestenæringen. Samlet sett peker disse temaene på nødvendigheten av en mer koordinert og fremtidsrettet utvikling av hele hestefeltet i Norge.

### 7.1 Økonomisk bærekraft og profesjonalisering

En gjennomgående utfordring er svak økonomi og usikre inntekter i store deler av næringen. Kostnadsnivået har økt, fra fôr og strøm til veterinærtjenester, noe som gjør det krevende å opprettholde drift for mange aktører. Små og mellomstore bedrifter innen hestesektoren (ridesentre, staller, turisme m.m.) opererer ofte med minimale marginer og for mange er hestedriften i praksis subsidiert av annen inntekt, heller enn å være en økonomisk bærekraftig næring i seg selv. Rideskoler er særlig utsatt da de har høye faste utgifter til fôr, lønn og hestehelse, men også begrensede inntektsmuligheter. Brukerne har begrenset betalingsvilje, og skolehester lar seg knapt forsikre uten uoverkommelige premier. Uten driftsstøtte står mange rideskoler i fare for nedleggelse, noe som truer rekrutteringen til hele hestemiljøet.

Trav- og galoppporten har på sin side vært finansiert gjennom Norsk Rikstotos overskudd, men dette har stagnert og holder ikke tritt med kostnadsveksten, slik at både DNT og Norsk Galopp nå opplever økonomisk underskudd. Spillinntektene påvirkes negativt både av nedgang i norsk hesteaktivitet (færre løp og hester gir mindre attraktivt spilltilbud) og av endrede rammebetingelser for pengespill (strengte reguleringer, grenser for innsats/tap, reklamebegrensninger). På sikt er det grunnlag for å anta at dette vil redusere spillinntektene og gi lavere overføringer til sport og avl. Over tid vil dette føre til færre hester og løp i Norge og dermed ytterligere fall i omsetning.

Hele sektoren merker følgene av økonomisk knapphet. Avls- og raseorganisasjonene har mistet mye av sine faste tilskudd fra Norsk Hestesenter og er nå henvist til prosjektstøtte, noe som gjør langsiktig planlegging vanskelig. Flere raseorganisasjoner (f.eks. dølahestlaget og fjordhestlaget) har fått prosjektmidler fra Landbruksdirektoratet i det nye tilskudsprogrammet, men også dette er små beløp og kortsiktige midler sammenlignet med behovet. Basert på overskuddet fra Norsk Rikstoto for 2023 og 2024, har det i 2025 blitt fordelt i overkant av 27 millioner kr til rundt 60 prosjekter gjennom denne ordningen, mens det kom inn nesten 200 søknader med et samlet søknadsbeløp på nær 100 mill. kr, et tegn på at det finnes et stort udekket finansieringsbehov. Hesteturisme mangler også øremerkede støtteordninger; aktørene må basere seg på generelle landbruksstøtter (f.eks. tilskudd til

fôrareal eller avløser), eller søke kommunale næringsfond. Veterinærklinikker for hest er typisk private og mottar ingen offentlige tilskudd, selv om de utgjør en kritisk beredskapstjeneste for hestene i distriktene. Samlet sett gjør denne økonomiske situasjonen at mange aktører føler seg presset, og det er lite handlingsrom for investering, rekruttering og vekst.

## 7.2 Rekruttering og kompetanse

Et alvorlig symptom på det økonomiske presset er nedgangen i hestehold og avl. Som nevnt i kapittel 3.1, viser tall fra DNT at fødte føll har hatt en kraftig nedgang, noe som igjen kan føre til en drastisk reduksjon i rekrutteringen av nye hester til sporten og næringen. Årsakene som trekkes frem er økonomiske. Færre driver gårdsbruk, og det er blitt dyrere og mindre lønnsomt å ha avlshopper. I tillegg er bare rundt 58 % av de bedekte hoppene faktisk drektige (får føll), blant annet grunnet aldrende avlshopper og fertilitetsutfordringer. For de særnorske rasene som dølahest og nordlandshest er det alvorlig bekymring over lave fødselstall og høy innavl. Samtidig uttrykkes det frustrasjon over at avlsstimulerende midler har uteblitt de siste årene på grunn av økonomi, til tross for at avlere ofte går i null eller taper penger på føll og er avhengige av slike tilskudd for å fortsette.

Tilgangen på kompetente fagpersoner er avgjørende for hestenæringens fremtid. Samtidig rapporterer mange aktører om utfordringer med å rekruttere og beholde kvalifisert arbeidskraft, både innen ridelærerutdanning, hovslagerfag, veterinærtjenester og drift av hesteanlegg. Rideskoler og små staller som tradisjonelt rekrutterer nye hesteinteresserte sliter med å overleve, noe som truer grunnlaget for framtidige utøvere, frivillige og profesjonelle i sporten. Selv om antall medlemmer i rytterklubber har økt noe de senere år, har antall startende ekipasjer i konkurranser falt litt, trolig på grunn av økonomiske barrierer for å delta. Det er også en skjev kjønnsbalanse da de aller fleste som rekrutteres til ridesport og hestemiljøer er jenter, mens gutter i liten grad fanges opp av markedsføring eller rekrutteringstiltak i dag. På lengre sikt kan denne skjevheten begrense rekrutteringsgrunnlaget og mangfoldet i næringen.

I hesteturisme opplever erfarne tilbydere at få unge tar over eller starter opp nye bedrifter i bransjen, slik at aktører faller fra uten at nye kommer til. Også innen hovslagerfaget ser man at mange nyutdannede lærlinger slutter etter endt læretid, da overgangen til krevende egen næringsdrift er vanskelig uten videre støtte. Samtidig må frivilligheten ivaretas og støttes, da den fortsatt utgjør en bærebjelke i store deler av hestesporten og hverdagslig hesteaktivitet.

## 7.3 Infrastruktur og tilgang på anlegg

Fysiske rammevilkår og infrastruktur for hestehold utgjør også et problemområde. Travsporten er avhengig av tilgang på treningsløyper og beitemark, men utbygging og redusert tilgang på skogsbilveier begrenser treningsmulighetene flere steder. I nordlige distrikter er det dessuten mangel på veterinærer med hestekompetanse, noe som skaper beredskapsproblemer og høyere kostnader for hesteeiere i disse områdene. For galoppporten skaper norsk klima og vinterforhold utfordringer da banene krever betydelige ressurser for å holdes åpne, og mange konkurransehester sendes utenlands i vinterhalvåret for å få bedre treningsforhold. Rideskoler og rideklubber er ofte avhengige av kommunal støtte og dugnad for å bygge og vedlikeholde ridebaner og stallanlegg, da de mangler egne midler til nødvendig infrastruktur. I noen tilfeller har klubber fått tildelt

spillemidler til anlegg, men det finnes ingen øremerkede nasjonale driftsmidler for rideskoler. Også hesteturisme-aktører møter praktiske hindre. Det kan f.eks. være vanskelig å få tillatelser til å drive rideturer i verneområder/nasjonalparker, som ofte krever byråkratisk tunge prosesser og kan bli avslått, selv om fjellstyrene gjerne er mer positivt innstilt enn nasjonalparkforvaltningen. Det rapporteres også om press fra enkelte friluftsjakter for å begrense hesters ferdsel i utmark, noe som skaper usikkerhet rundt bruken av naturen i turistvirksomhet med hest.

## 7.4 Organisering og samarbeid

Fragmentering og manglende samordnet interesse er et gjennomgående tema. Hestenæringen er spredt over mange organisasjoner med ulike formål som trav, galopp og andre grener innen hestesport (Det Norske Travselskap, Norsk Galopp, Rytterforbundet), avl (NHS og raseorganisasjoner), helse (Hest og Helse), næringsdrivende nettverk (rideskoleforening, hovslagerforening, m.fl.) og det etterlyses en mer helhetlig tilnærming og bedre samarbeid på tvers. Særlig i travsporten pekes det på interne konflikter og kritikk internt (bl.a. mot Norsk Rikstoto) som bidrar til å svekke samholdet og undergrave felles satsing på sportens beste. Små aktører beskriver også at de ofte faller mellom to stoler i dagens støtteordninger. En hestebedrift på en gård kan risikere å verken få ordinær landbruksstøtte (fordi hest ikke alltid regnes som støtteberettiget produksjonsdyr) eller næringsstøtte (fordi virksomheten klassifiseres som landbruk). Dette illustrerer gråsoner i regelverk og ansvar mellom forskjellige sektormyndigheter. Flere uttrykker at offentlige myndigheter i dag tar for lite eierskap til hestenæringen da den havner delvis utenfor både landbrukspolitikken og idrettspolitikken. Uten en tydelig forankring blir det krevende å få politisk gehør for næringens behov, enten det gjelder tilskudd til Norsk Hestesenter, støtte til rideskoler eller bedre rammevilkår for småbedrifter.

## 7.5 Hestevelferd og bærekraft

Selv om hesten stort sett ivaretas godt i Norge, er dyrehelse og velferd et viktig fokusområde med noen utfordringer. Det finnes en økende forventning i samfunnet om høy dyrevelferdsstandard, noe som krever kompetente utøvere og at alle følger «beste praksis» innen hestehold. Aktørene peker på behovet for mer forebyggende helsearbeid for hestene. Tidligere var det vanligere å presse skadede hester tilbake i løp med omfattende behandling, men nå er det sterkere etisk bevissthet rundt hestens velferd. Likevel finnes det risikofaktorer og enkelte opplevde tilfeller der selgere skjuler skader eller sykdom ved hestesalg, noe som gjør det vanskelig å holde høy dyrehelse og få erstatning for «skjulte feil». Dopingkontroll er standard i trav- og galoppporten, men tilsvarende systemer mangler for private ridehester. I tillegg har miljøhensyn begynt å spille en større rolle og det etterlyses løsninger for håndtering av hestemøkk på en bærekraftig måte (f.eks. kompostering, biokull), og hestenæringen må forholde seg til bl.a. nye krav for gjødselhåndtering på linje med landbruket. Bærekraft handler også om lokal fôrproduksjon, og f.eks. i nord er tilgang på høy sårbart og transport kostbart, noe som kan utfordre hesteholdet i disse områdene.

## 7.6 Tiltak for å styrke hestenæringen

Til tross for de nevnte utfordringene er det bred enighet blant aktørene om at hestenæringen har et stort potensial, forutsatt riktige tiltak og prioriteringer. Basert på samtaler med en rekke aktører i næringen har det blitt identifisert flere tiltak for å møte utfordringene og skape nye muligheter:

### 7.6.1 Styrket finansiering og forutsigbare rammer

Et gjennomgående forslag fra intervjuene er å sikre hestenæringen bedre offentlig støtte og mer forutsigbare økonomiske rammevilkår. I noen samtaler har det blitt nevnt at dagens finansiering via spilloverskudd bør suppleres med faste bevilgninger, særlig dersom overskuddet fra Norsk Rikstoto holder seg på dagens nivå. Spesielt trekkes det frem at institusjoner som NHS og hestevelferdstiltak fortjener en post på statsbudsjettet for å unngå den nåværende usikkerheten knyttet til variable spillinntekter. Dette kunne gi mer stabile midler til avl, utdanning og kvalitetstiltak. For avlsorganisasjonene foreslås det å gjeninnføre en grunnstøtte (fast, årlig beløp) i tillegg til prosjektmidler, slik at rasebevaringen kan planlegges langsiktig. Også bedre utnyttelse av eksisterende virkemidler nevnes, og konkret at Landbruksdirektoratets tilskuddsordning for tiltak knyttet til hest bør videreføres og gjerne utvides, gitt den store etterspørselen man har sett.

For rideskolene har både bransjeforeningen og Rytterforbundet tatt til orde for at disse bør kunne få offentlig driftsstøtte, for eksempel ved å gi rideskoler status som kommunale fritidsklubber. Dette kan åpne for kommunale tilskudd til å ansette personale som ivaretar barn og unge i stallen utover selve rideundervisningen. En annen konkret idé er å etablere en felles forsikringsordning for rideskolehester, tilsvarende ordninger for storfe og andre husdyr, for å redusere den økonomiske risikoen når en skolehest blir syk eller skadet.

### 7.6.2 Økt rekruttering og synlighet

For å snu trenden med fallende hesteantall og rekrutteringssvikt, foreslår aktørene en satsing på bredere rekrutteringstiltak og profilering av hestesektoren. Det er behov for å inkludere flere gutter, blant annet gjennom mer målrettet markedsføring av ridesport og hesteaktiviteter mot nye målgrupper. Mange peker dessuten på at hestens betydning må synliggjøres bedre utad, både overfor allmennheten og beslutningstakere. Informasjon om hestens positive effekter for folkehelsen, inkludering og lokalsamfunn bør spres, slik at hestetilbud ses på som verdifulle tiltak og ikke bare en nisje for spesielt interesserte. Et konkret eksempel er at flere ledere i næringsliv og politikk har bakgrunn fra hestemiljøet, noe Rytterforbundet aktivt kommuniserer for å vise igjen hestens utbytte i samfunn og arbeidsliv. Innsats for å engasjere barn og unge er også sentralt: Raseorganisasjonene har etablert barne- og ungdomslag (f.eks. Barnas Fjordhestlag og Dølahest lag) som gjennom Frifond-støtte arrangerer gratis aktiviteter for de yngste. Dette gir rekrutteringsgevinst og senker økonomiske barrierer for familier. Også Rytterforbundet jobber med tiltak for å redusere de økonomiske tersklene i sporten, slik at ikke kostnader hindrer barn og unge fra å delta på stevner.

### 7.6.3 Kompetanseheving og profesjonalisering

For å sikre en bærekraftig utvikling og god dyrevelferd i næringen, fremheves behovet for høyere kompetanse og standarder. Formelle kvalifikasjonskrav vurderes innen flere områder. Norsk Hestesenter har fått i oppdrag å utrede regulering av bransjen, herunder mulighet for å innføre kompetansekrav for å drive rideskole og tilby visse hestetjenester (Norsk Hestesenter, 2025). Slik sertifisering og bransjestandarder kan heve kvaliteten, beskytte brukerne og gi økt anerkjennelse til yrkesutøvere. Rideskolebransjen har allerede innført en *realkompetanseprøve* for ridelærere og arbeider for en godkjenningsordning som kan høyne standarden på ridetilbudet.

Hest og Helse har etablert en sertifiseringsordning for tilbydere av terapiridning og lignende, for å tydeliggjøre kompetansenivå og kvalitet på tilbudene. Et annet tiltak er å utvide og styrke utdanningsløpene: det er stor interesse for ridelærerutdanningen (mange søkere per studieplass), så kapasiteten kunne økes. Tilsvarende kan det vurderes egne utdanninger/kurstilbud for *ridehest-oppdrettere* og andre grupper som i dag mangler formelle tilbud. Hovslagerfaget drar nytte av at det nå finnes fagskoleutdanning som bygger på fagbrev, men det trengs tiltak for å få flere godkjente lærebedrifter og praksisplasser til lærlinger, slik at flere gjennomfører utdanningen. Bransjen selv etterspør også arenaer for kunnskapsdeling og nettverk. I dag er mye kompetanse spredt og basert på enkeltes erfaringer, noe som kan bedres gjennom for eksempel digitale kunnskapsplattformer eller styrkede faglige nettverk.

### 7.6.4 Innovasjon og nye satsingsområder

Flere muligheter for nyskaping pekes ut. Hesteturisme trekkes frem som et område med potensial for vekst. Med Norges unike natur og egne hesteraser finnes det rom for å utvikle flere profesjonelle ridetur-tilbud for turister, inspirert av Islands suksess innen hesteturisme. Dette fordrer profesjonalisering, markedsføring mot internasjonale markeder og rekruttering av unge gründere med solid hestefaglig kompetanse. Også hest i terapi og omsorg kan skaleres opp, og det blir av aktørene foreslått mer integrering av vellykkede tiltak i offentlig regi, f.eks. at helsemyndighetene informerer om og tilgjengeliggjør hestebaserte tilbud til flere pasientgrupper der effekt er dokumentert. I tillegg kan man utforske teknologiske løsninger, f.eks. er digitale hestepass og journaler under innføring i travsporten for å spore hesters helse og bevegelser, noe som vil gi bedre oversikt og oppfølging av dyrehelse. På miljøsidan ligger det an til utvikling av nye sirkulære løsninger for håndtering av hestemøkk (til kompost, biokull m.m.) for å gjøre hesteholdet mer miljøvennlig.

### 7.6.5 Styrket samarbeid og felles løft

Mange av de ønskede tiltakene krever at hele hestenæringen står samlet. Samtaler med flere aktører i næringen peker på at tettere samarbeid kan bidra til å møte felles utfordringer. Det bes om et sterkere felles talerør overfor myndighetene for å oppnå politisk gjennomslag (enten det gjelder finansiering, anlegg eller regelverk). Tiltak som å gjenopplive en bransjeforening for hesteturisme og generelt å etablere flere møteplasser på tvers av grener/segmenter kan bidra til dette. Flere påpeker at dersom travsport, galopp, ridesport, avl, brukshestmiljøene, helseaktørene og andre går mer samlet til myndighetene, vil det være lettere å få det offentlige til å ta en aktiv rolle i å støtte næringen. Et konkret forslag som blir nevnt er at det offentlige intensiverer markedsføring av hestetilbud og hesten som ressurs, for eksempel overfor barn og unge som faller utenfor andre fritidsaktiviteter. Samlet sett vil en mer profesjonell, synlig og samordnet hestenæring, med den nødvendige støtten i bunn, kunne realisere betydelige gevinster både økonomisk, sosialt og kulturelt som i dag i stor grad er uutnyttet.

## 8. Betydningen av overskuddet fra Norsk Rikstoto

### 8.1 Finansieringsrollen til Norsk Rikstoto i hestenæringen

Hestenæringens økonomi hviler i stor grad på overskuddet fra Norsk Rikstoto, som fungerer som en finansieringsmotor for sport, avl og utdanning. I 2025 ble nær 500 millioner kroner tilbakeført til hestesektoren. Disse midlene utgjør en sentral finansieringskilde for trav- og galoppporten, da om lag 90 % av travsportens inntekter kommer nå fra Rikstoto sitt overskudd, og Norsk Galopp er tilsvarende helt avhengig av ~44 millioner kr årlig (9,2 % av overskuddet) for å dekke sine kostnader. Dagens økosystem av løpsbaner, avlsarbeid og hesteinstitusjoner er også i stor grad avhengig av dette overskuddet.

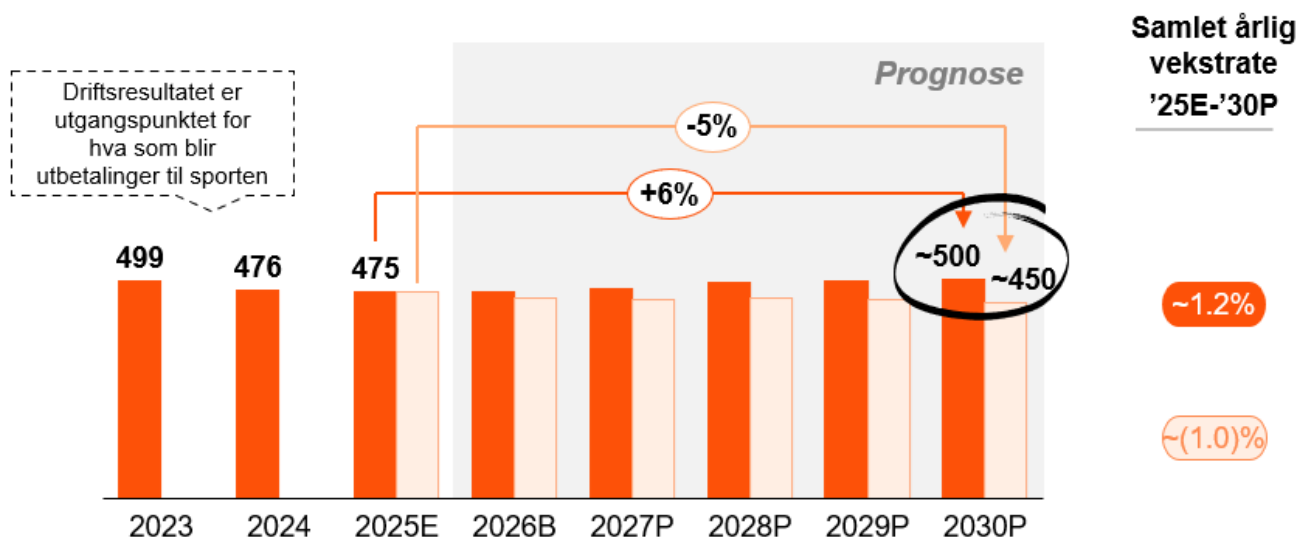
Allerede med dagens finansieringsnivå er næringen under stort press. Spilloverskuddet har stagnert og i realverdi falt de siste årene (omsetningen sank ~35 % 2017–2024 inflasjonsjustert), samtidig som kostnadene i hesteholdet har økt markant (f.eks. fôr, energi, drivstoff, veterinærtjenester og hovslager). Resultatet er et økonomisk gap som merkes i alle ledd: Travporten rapporterer underskudd og redusert handlingsrom, og galoppporten har gått med minus i en årrekke til tross for sitt tilskudd. Dagens overskudd gir begrenset handlingsrom og utfordringer med å opprettholde ønsket aktivitetsnivå, og har skapt en situasjon der vedlikehold utsettes, premier reduseres og rekruttering hemmes. Dette ble tydelig uttrykt av en aktør i travsporten: *“inntektene fra Rikstoto har stagnert og ikke holdt tritt med prisveksten, noe som gjør driften økonomisk presset med underskudd”*.

Hovedscenariet for den finansielle utviklingen til Norsk Rikstoto vises i *Figur 5*. I scenariet er det inflasjonsjusterte driftsresultatet i 2030 ventet å falle med 5 %. Dette betyr at finansieringsgrunnlaget for hestenæringen faller tilsvarende. Konsekvensen er et økende press på hestesportens og avlsinstitusjonenes allerede pressede økonomi, noe som kan føre til redusert aktivitet, lavere premiering og utfordringer med rekruttering.

Prognosen understreker behovet for å sikre mer forutsigbare og bærekraftige finansieringsmodeller for hestenæringen, særlig i lys av økende kostnader og samfunnets forventninger til kvalitet, dyrevelferd og bærekraft.

## Prognose nominell og inflasjonsjustert utvikling i driftsresultat, MNOK

■ Driftsresultat, nominell    □ Driftsresultat, inflasjonsjustert



Figur 5 - prognose nominell og inflasjonsjustert utvikling i driftsresultat, MNOK. Basert på inflasjonsforventninger fra Norges Bank. Kilde: Basert på analyse gjennomført av PwC Strategy &

## 8.2 Scenarioanalyse: Konsekvenser av ulike nivåer på spilloverskuddet

I Tabell 7 skisseres det hvordan ulike deler av hestenæringen forventes å utvikle seg under tre alternative scenarier for fremtidig finansiering fra Norsk Rikstoto. Scenarioene tar utgangspunkt i dagens finansieringsmodell og illustrerer konsekvenser av henholdsvis videreføring av dagens nivå, reduksjon i overføringene og økt finansiering.

Uten endring innebærer videreføring av dagens nominelle overføringer, som gitt kostnadsvekst og realnedgang i kjøpekraft vil innebære vedvarende press. Nedgang viser et scenario med reduserte overføringer og forsterkede negative effekter. Økning illustrerer hvordan styrket og mer forutsigbar finansiering kan bidra til stabilisering og videreutvikling av aktivitet, kompetanse og bærekraft. Tabellen synliggjør dermed hva som står på spill i de ulike delene av hestenæringen, og den tette sammenhengen mellom finansiering, aktivitetsnivå og langsiktig bærekraft.

Finansiering Del av næringen	Uendret finansiering	Redusert finansiering	Økt finansiering
Trav- og galoppsport	<p>– <b>Færre løp og lavere premier:</b> Allerede i dag er løpstilbudet og premienivået under press. En videreføring av dagens nominelle finansiering, gitt kostnadsvekst og realnedgang i kjøpekraft, vil gradvis tvinge frem reduksjoner i antall løpsdager, premiering og aktivitetsnivå. Dette svekker sportens attraktivitet for eiere, utøvere og publikum.</p> <p>– <b>Tap av kompetanse og deltakere:</b> Vedvarende økonomisk usikkerhet gjør det mindre attraktivt å satse profesjonelt innen trav og galopp. Trenere, kusker og jockeyer vil i økende grad vurdere å legge opp eller søke seg til utlandet, noe som gir tap av kompetanse og færre forbilder for rekruttering.</p> <p>– <b>Baneanlegg og infrastruktur under press:</b> Når finansieringen i hovedsak går til å opprettholde et minimumsnivå av aktivitet, blir vedlikehold og investeringer utsatt. Over tid øker risikoen for forfall ved baner og treningsanlegg, noe som rammer både topp- og breddeaktivitet knyttet til anleggene.</p>	<p>– <b>Færre løp og kraftig redusert premiering:</b> En reduksjon i overføringene vil raskt slå ut i betydelige kutt i løpsprogram og premier. Flere baner kan bli tvunget til å redusere aktiviteten kraftig eller legge ned, noe som svekker sportens nasjonale tilstedeværelse.</p> <p>– <b>Akselererende tap av kompetanse og utøvere:</b> Redusert økonomisk grunnlag vil gjøre det vanskelig å opprettholde profesjonelle miljøer. Trenere, kusker og jockeyer vil falle fra i stort omfang, og rekrutteringen stopper opp. Dette innebærer et varig tap av kompetanse som er krevende å bygge opp igjen.</p> <p>– <b>Baneanlegg og infrastruktur i fare:</b> Med ytterligere kutt i midler vil nødvendig vedlikehold utebli, og enkelte anlegg kan bli stengt. Dette rammer ikke bare sporten direkte, men også lokal aktivitet, frivillighet og næringsliv knyttet til banene.</p>	<p>– <b>Stabilt løpstilbud og bærekraftig premiering:</b> Økt finansiering gir rom for å opprettholde et tilstrekkelig antall løp og et premienivå som gjør det attraktivt å eie, trene og konkurrere med hest i Norge. Dette styrker sportens attraktivitet og konkurransekraft.</p> <p>– <b>Bevaring og utvikling av kompetanse:</b> Bedre økonomiske rammer gir økt forutsigbarhet for profesjonelle aktører og legger til rette for rekruttering, kompetanseutvikling og langsiktig satsing. Dette bidrar til stabile miljøer og sterkere fagmiljøer innen sporten.</p> <p>– <b>Vedlikehold og utvikling av anlegg:</b> Med større handlingsrom kan det investeres i vedlikehold og videreutvikling av baner og treningsfasiliteter. Dette styrker både sportslig kvalitet, publikumsopplevelse og lokal aktivitet rundt anleggene.</p>

## Avl og hestoppdrett

– **Færre føll og gradvis avtagende hestepopulasjon:** Økonomisk usikkerhet og svake insentiver gjør at mange hopper ikke bedekkes. Antall fødte travhestføll har allerede falt betydelig, og med videreføring av dagens finansieringsnivå forventes denne utviklingen å fortsette. Dette svekker tilfanget av nye hester til sport og marked, og bidrar til færre startende hester noen år frem i tid.

– **Sårbar genetikk og press på nasjonale raser:** Små avlsmiljøer, særlig for de nasjonale rasene, er avhengige av stabile og forutsigbare støtteordninger. Når avlsmidler reduseres eller blir mer usikre, øker risikoen for at oppdrettere trekker seg ut. Dette kan over tid svekke den genetiske bredden og gjøre flere raser mer sårbare.

– **Svakere kompetanse og rekruttering i avls- og treningsfag:** Norsk Hestesenter mottar i dag om lag 5,8 % av spilloverskuddet, men den variable tilskuddsmodellen begrenser langsiktig planlegging. Ved videreføring av dagens nivå vil det være begrenset handlingsrom for å videreutvikle utdanningstilbud, noe som kan gi gradvis svekket rekruttering til avls- og treningsfag og lavere kompetanse i næringen over tid.

– **Kraftig fall i følltall og akselererende reduksjon i hestepopulasjonen:** En reduksjon i finansieringen vil forsterke økonomisk usikkerhet i avlsleddet og føre til at færre hopper bedekkes. Følltallene kan falle ytterligere og raskere, med tydelige konsekvenser for tilgangen på sportshester og brukshester i årene som følger.

– **Akutt risiko for tap av nasjonale raser:** Reduserte avlsmidler vil ramme små og sårbare rasemiljøer særlig hardt. Uten økonomiske insentiver og støtte kan avlsaktiviteten bli så lav at enkelte nasjonale raser ikke opprettholder levedyktige populasjoner. Tap av genetisk mangfold og kulturarv kan bli irreversible.

– **Betydelig svekkelse av kompetanse og utdanning:** Ved kutt i finansieringen øker risikoen for at Norsk Hestesenter må redusere eller avvikle kurs og utdanningstilbud innen avl, trening og hestefag. Dette vil svekke rekrutteringen av nytt fagpersonell og bidra til varig kompetansetap i hele verdikjeden.

– **Stabilisering og mulig økning i følltall:** Økt og mer forutsigbar finansiering kan gi oppdrettere større trygghet og bedre insentiver til å bedekke hopper. Over tid kan dette bidra til å stabilisere, og på sikt øke, antall fødte føll og sikre tilgangen på hester til sport, næring og bruk.

– **Styrket bevaring av nasjonale raser og genetisk mangfold:** Med bedre rammevilkår kan avlsarbeidet for nasjonale og sårbare raser styrkes. Mer stabile støtteordninger gir grunnlag for langsiktig planlegging og økt deltakelse blant oppdrettere, noe som bidrar til levedyktige populasjoner og bevaring av genetisk mangfold.

– **Bedre kompetansebygging og rekruttering:** Økte midler til Norsk Hestesenter og avlsrelaterte tiltak gir rom for å videreutvikle utdanningstilbud og kurs innen avl, trening og hestefag. Dette styrker rekrutteringen av fagpersonell og bidrar til høyere kvalitet og profesjonalitet i hele hestenæringen på lengre sikt.

**Bredde, rideskoler og frivillighet** (lokal ridesport, klubber, opplæring)

– **Vedvarende økonomisk sårbarhet blant rideskoler:** Rideskolene har allerede høye kostnader og begrensede inntektsmuligheter, og mottar i dag ingen faste driftstilskudd. En videreføring av dagens situasjon innebærer at mange rideskoler fortsatt drives med svært små marginer, der selv mindre økonomiske endringer kan få store utslag. Det gir økt risiko for redusert aktivitet og gradvise nedleggelse.

– **Gradvis svekket rekruttering og frivillig engasjement:** Når rideskoler og klubber får mindre handlingsrom, svekkes inngangsporten til hest for nye utøvere. Over tid kan dette gi færre barn og unge som rekrutteres inn i sporten, færre som tar grønt kort, og et lavere tilfang av frivillige til arrangementer og dugnadsarbeid.

– **Økende belastning på nøkkelpersoner:** I en presset økonomisk situasjon blir mye ansvar liggende på et lite antall engasjerte personer og ildsjeler. Slitasjen på nøkkelpersoner øker, og risikoen for frafall blant frivillige vokser gradvis.

– **Konkurs og nedleggelse blant rideskoler:** Ved redusert finansiering vil mange rideskoler ikke ha økonomisk bæreevne til å videreføre driften. Flere vil måtte legge ned eller redusere tilbudet betydelig, særlig der kostnadsnivået allerede er høyt. Når en rideskole forsvinner, mister lokalmiljøet ofte et unikt lavterskeltilbud for barn og unge.

– **Kraftig svekket rekruttering og frivillig innsats:** Færre rideskoler og klubber innebærer færre innganger til hestemiljøet. Dette vil raskt gi fall i rekruttering, færre aktive utøvere og betydelig reduksjon i frivillig engasjement. Dugnadstradisjonene svekkes når medlemsbasen blir mindre og mer fragmentert.

– **Uthuling av lokalt engasjement:** Når aktivitet legges ned og ansvaret konsentreres hos stadig færre, øker risikoen for utbrenthet blant ildsjeler. Dette kan føre til en selvforsterkende nedadgående spiral der både aktivitet, kompetanse og lokalt engasjement forsvinner.

– **Stabilisering av rideskoler og lokalt tilbud:** Styrket og mer forutsigbar finansiering kan gi rideskoler bedre økonomisk handlingsrom og redusere risikoen for nedleggelse. Dette kan bidra til å sikre kontinuitet i tilbudet og gjøre det mulig å håndtere kostnadsøkninger uten å redusere aktivitet eller kvalitet.

– **Styrket rekruttering og frivillig engasjement:** Med stabile rideskoler og klubber opprettholdes en bred inngangsport til hest for barn og unge. Dette gir bedre rekrutteringsgrunnlag, flere aktive utøvere og et mer robust frivillig miljø rundt stevner, arrangementer og klubbarbeid.

– **Mindre belastning og større bærekraft i frivilligheten:** Når økonomien er mer robust, fordeles ansvar og oppgaver på flere. Dette reduserer slitasjen på ildsjeler og styrker bærekraften i den frivillige innsatsen over tid.

**Samfunnsbidrag og ringvirkninger**  
(folkehelse, terapi, kulturarv, distriktsøkonomi)

**– Gradvis redusert folkehelsegevinst:**

Hestemiljøene bidrar i dag med viktige lavterskeltilbud for fysisk aktivitet, mestring og psykisk helse, særlig for barn og unge som ikke fanges opp av tradisjonelle idretter. Ved videreføring av dagens finansieringsnivå, kombinert med kostnadsvekst og press i bunnleddene, vil kapasiteten i mange miljøer svekkes.

**– Svekket bevaring av kulturarv:**

Hesten er bærer av betydelig kulturarv gjennom nasjonale raser, tradisjoner og lokale arrangementer. Når økonomien er presset, blir kultur- og bevaringstiltak ofte nedprioritert. Over tid kan dette føre til lavere aktivitet knyttet til raser, arrangementer og brukshesttradisjoner, og en gradvis svekkelse av næringens kulturelle.

**– Reduserte ringvirkninger i distriktene:**

Hestenæringen bidrar i dag til verdiskaping og sysselsetting i distriktene gjennom etterspørsel etter fôr, veterinærtjenester, hovslagere, transport og handel. Ved vedvarende press og lavere aktivitetsnivå vil disse ringvirkningene gradvis avta, noe som særlig rammer lokalsamfunn med begrensede alternative næringer.

**– Tapt folkehelse- og terapitilbud:**

Redusert finansiering vil kunne føre til bortfall av rideskoler, stallmiljøer og hestebaserte tilbud innen helse, mestring og terapi. Samfunnet risikerer å miste viktige arenaer for inkludering, forebygging og rehabilitering, særlig for sårbare grupper. Dette kan øke presset på andre, mer kostnadskrevenne offentlige tjenester.

**– Tap av kulturarv og tradisjoner:** Ved ytterligere kutt i finansieringen øker risikoen for at kulturhistoriske aktiviteter, arrangementer og bevaringsarbeid knyttet til hest forsvinner. Små rase- og brukshestmiljøer kan bryte sammen, med varig tap av tradisjoner, kunnskap og levende kulturarv.

**– Kraftig svekkede distriktsøkonomiske ringvirkninger:**

Et markant fall i hestehold og aktivitet vil slå direkte inn i lokaløkonomiene. Fôrprodusenter, veterinærer, hovslagere, transportører og utstyrsleverandører mister etterspørsel, og jordbruksarealer som i dag holdes i hevd gjennom hestehold kan bli liggende brakk. Dette bidrar til ytterligere svekkelse av allerede sårbare distrikter.

**– Styrket folkehelse og samfunnsnytte:**

Økt og mer forutsigbar finansiering kan bidra til å opprettholde og videreutvikle hestebaserte tilbud innen folkehelse, mestring og terapi. Dette gir samfunnet tilgang til inkluderende og forebyggende arenaer som kan supplere ordinære helse- og fritidstilbud.

**– Bedre ivaretagelse av kulturarv:** Med sterkere økonomiske rammer kan arbeidet med nasjonale raser, tradisjoner og kulturarrangementer styrkes. Dette bidrar til å bevare levende kulturarv og sikre at kunnskap og bruk knyttet til hest videreføres til nye generasjoner.

**– Positive ringvirkninger i distriktsøkonomien:**

Økt aktivitet i hestenæringen gir økt etterspørsel etter varer og tjenester og styrker verdiskaping og sysselsetting lokalt. Hesten kan i større grad bidra til å holde jordbruksarealer i drift og fungere som en stabiliserende faktor i distriktsøkonomien.

Tabell 7 - konsekvenser ved uendret, redusert og økt finansiering fra Norsk Rikstoto

Som *Tabell 7* viser, kan en videreføring av **dagens situasjon eller ytterligere reduksjon i finansiering utløse en kjede av negative effekter**. Allerede nå ser man flere forvarslar i form av at trav- og galoppporten opplever færre føll og hester til start, flere rideskoler melder om økonomiske utfordringer, og Norsk Hestesenter har måttet kutte tilskudd til avlsorganisasjoner. Slike kutt har en signaleffekt som svekker motivasjonen hos de frivillige oppdretterne, da det blir for kostbart og usikkert å avle fram nye norske hester.

En underfinansiert hestenæring kan havne i en negativ spiral. Redusert aktivitet gir færre hester og løp, som gir lavere spillinntekter tilbake til sporten, som igjen krever ytterligere kutt i aktivitet. Effekten forplanter seg og først faller bedekningstall og føllfødsler (et tidlig symptom), så merker man det på færre unghester til trening, deretter svikt i antall startende og publikum, og til slutt reduseres også spillet fordi hest som produkt blir mindre attraktivt. Denne syklusen er allerede delvis i gang, og uten tiltak vil den forsterkes.

På lengre sikt står også hestenæringens samfunnsrolle på spill. Hesten har en unik tverrsektoriell verdi ettersom den skaper møteplasser, gir terapeutisk hjelp, lærer opp nye ledere (det er ikke uten grunn at stallen kalles "jentenes lederskole"), og holder historiske tradisjoner i hevd. Dersom kjernen i næringen svekkes drastisk, vil mange av disse positive samfunnsbidragene forvitne. For eksempel: færre aktive hestemiljøer gir mindre inkludering av barn som faller utenfor andre arenaer, mindre kompetanse om hest gir mindre kapasitet til å tilby Inn på tunet-tjenester for skoleverket og NAV, mindre bruk av hest i helsesammenheng, og færre som engasjerer seg i å bevare gamle hesteraser eller lokal ridesport. Samfunnets kunnskap om hest bygges ned, og det kan bli krevende å gjenopprette aktivitet og tilbud på et senere tidspunkt.

For å unngå en negativ utvikling, peker flere aktører på behovet for styrket og mer forutsigbar finansiering. Basert på tilgjengelige data og innspill fra aktører i næringen, fremstår dagens finansieringsnivå som utfordrende, særlig for trav- og galoppporten. Uten justeringer i rammebetingelsene kan det bli krevende å videreføre dagens aktivitetsnivå og struktur i disse delene av hestenæringen.

**Økte midler** (enten via et større overskudd fra spill eller gjennom kompenserende offentlige tiltak) kan legge til rette for utvikling gjennom:

- **Stabilisering og vekst i sporten:** Med bedre økonomi kunne man opprettholde et visst premienivå og antall løp som gjør det attraktivt å eie og trene hest i Norge. Det ville stimulere flere til å bedekke hoppene sine og investere i unghester, noe som bremser føllnedgangen og sikrer rekruttering av både to- og fribente talenter.
- **Tydelige insentiver til avl og bevaring:** Forutsigbare avlstilskudd og støtteordninger via f.eks. Norsk Hestesenter eller Landbruksdirektoratet kan gi oppdretterne nødvendig tillit til at deres investering belønnes. Dette vil bidra til **flere norskfødte føll**, styrking av nasjonale raser og opprettholdelse av genetisk mangfold i hestepopulasjonen.
- **Løft for bredden og nye satsinger:** Med handlingsrom kunne organisasjonene i større grad støtte rideskoler og breddeklubber, direkte eller indirekte. Et eksempel som trekkes frem i intervjuer er behovet for en felles forsikringsordning for skolehester og et småtilskudd til rideskolenes drift. Slikt er utenkelig uten ekstra midler, men kunne gjort en markant forskjell for den sårbare, lokale delen av næringen. Også innovative prosjekter (f.eks. hest som integreringsarena, grønn/lokal hesteturisme) vil ha større sjanse til å realiseres hvis basisfinansieringen er trygg.

### 8.3 Samlet vurdering av langsiktige konsekvenser

Uten et økonomisk løft og mer forutsigbare rammer risikerer Norge å miste store deler av hestenæringen slik vi kjenner den, med alt det innebærer av tapte verdier for det sportslige, økonomiske og samfunnsmessige. Dagens situasjon kan anses som et vippepunkt da det enten settes inn tiltak som utløser en positiv spiral (slik at hesten fortsatt kan gi tilbake til samfunnet), eller så vil pilene peke nedover. Som en sentral aktør fra avlsorganisasjonene uttalte: *“Hestenæringen har en mye større verdi enn folk flest skjønner, i form av helse, inkludering, turisme og identitet”* – men for at dette potensialet skal realiseres, er det en forutsetning at det er et tilstrekkelig og forutsigbart finansieringsgrunnlag.

Uten økt finansiering kan man stå overfor en gradvis nedbygging av deler av næringen, dersom dagens utvikling vedvarer. Det vil ramme trav- og galoppsporten, men ringvirkningene vil merkes på bygda, i byene og i alle stallene imellom. For samfunnet betyr det tap av arbeidsplasser, kulturelle tradisjoner og verdifulle aktivitetstilbud. Å sikre bærekraften i finansieringen vil derfor være viktig for å bevare en næring som årlig skaper verdier for 9–10 milliarder kroner og sysselsetter tusenvis, og som i tillegg bærer med seg en arv og et samfunnsbidrag som i stor grad er av kvalitativ karakter og ikke fullt ut fanges opp i økonomiske beregninger.

Denne rapporten vurderer ikke *hvordan* fremtidens finansieringsmodell for hestenæringen bør utformes, men redegjør for status slik det er i dag og hvilke effekter en videreføring, forbedring eller forverring vil kunne medføre. Våre analyser og scenarier er basert på dagens modell og forutsetninger.

# Kilder

- Aktiebolaget Trav och Galopp (ATG). (2024). *AB trach och galopp - Annual and sustainability report 2023*.
- Andersen, K. S. (2017). *Hesteturisme – Hovedsegmentene i det norske markedet*. NMBU.
- Davis, D., Maurstad, A., & Dean, S. (2015). My horse is my therapist: The medicalization of pleasure among women equestrians. *Medical Anthropology Quarterly*, 298-315.
- Det Norske Travselskap. (den 25 02 2026). *Organisasjon*. Hämtat från Norsk Travsport: <https://www.travsport.no/organisasjon/>
- Ericsson, B., & Mejdell, C. (2007). *Hest i turistnæring*. Østlandsforskning. Hämtat från <https://www.ostforsk.no/wp-content/uploads/2017/09/022007.pdf>
- European Equestrian Federation (EEF). (u.d.). *Study to calculate carbon hoofprints*. Hämtat från European Equestrian Federation: <https://sustainability-eef.eu/study-hoofprint/> 2026
- Fédération Équestre Internationale. (2023). *Sustainability handbook*. Hämtat från <https://knowledgebase.fei.org/index.php?action=attachment&id=462>
- Forsberg, L., & Tubelius, U. (2006). Which identity do girls create in the stable? *Bowling together: Seven articles from the Malmö World Leisure European Conference* (ss. 73-84). Malmö: Texbyrån MLT AB.
- FriFagbevegelse. (2010). *Et slag for hesten*. Hämtat från FriFagbevegelse: <https://frifagbevegelse.no/et-slag-for-hesten-6.158.66872.5a41ddb385>
- Haque, R., Qazi, S., Sivagurunathan, L., Rahman bin S Senathirajah, A., & Sivagurunathan, R. (2025). Equine-Assisted Experiential Learning: A Literature Review of Embodied Leadership Development in Organizational Behavior. *Administrative Sciences*, 21.
- Heldt, T., Macuchova, Z., Alnyme, O., & Andersson, H. (04 2018). Samhällsekonomiska effekter av hästnäring. *Dalarna University*.
- Helsinki International Horse Show. (2019). *Natural horse power provides heat and electricity to Helsinki*. Hämtat från Helsinki International Horse Show: <https://helsinkihorseshow.fi/uncategorized-fi/natural-horse-power-provides-heat-and-electricity-to-helsinki/>
- Herning2022: Every green journey begins with a single step*. (August 2022). Hämtat från Fédération équestre internationale: <https://inside.fei.org/media-updates/herning2022-every-green-journey-begins-single-step>
- Hest.no. (2012). *Hest.no*. Hämtat från Hestenæringen vokser: <https://hest.no/2012/04/18/hestenaeringen-vokser>
- Hesteforsk: Økt forståelse og visualisering av samfunnsøkonomiske effekter av hestenæringen: Utvidet modell for hestenæringen i Sverige og Norge*. (2023). Hämtat från NIBIO: <https://www.nibio.no/prosjekter/okt-forstaelse-og-visualisering-av-samfunnsokonomiske-effekter-av-hestenaeringen>
- Hind, L. J., Aanesen, L., & Jørgensen, G. H. (2014). *Hest i opplevelsesbasert reiseliv. Potensiale for økt bruk av nordlandshest/lyngshest til turridding i Nord-Norge*. Bioforsk.

- Icelandic tourist board. (2016). *International visitors in Iceland summer 2016*. Reykjavik.
- Kultur- og likestillingsdepartementet. (2022). *Handlingsplan mot spilleproblemer 2022-2025*.
- Landbruks- og matdepartementet. (2018). *Hesten som ressurs - Lokal næringsutvikling*. Hämtat från Regjeringen:  
<https://www.regjeringen.no/contentassets/3799853b9c324175bca34d416b5fad6b/nasjonal-veileder-hest-2.pdf>
- McKinnon, K., Endal, S. M., Stegane, A. B., & Joner, E. (2024). Ny stallpraksis ved Norsk Fjordhestsenter for en bærekraftig og sirkulær håndtering av hestegjødning. *Norsk Hest, 9(9)*. Hämtat från  
<https://orgprints.org/id/eprint/53629/1/NORS%C3%98K%20Rapport%20nr%209%20vol%209%202024%20Ny%20stallpraksis%20ved%20Norsk%20Fjordhestsenter%20for%20en%20b%C3%A6rekraftig%20og%20sirkul%C3%A6r%20h%C3%A5ndtering%20av%20hestegj%C3%B8dsel.pdf>
- Meld.St. 11. (2016-2017). *Meld. St. 11 (2016–2017)*. Hämtat från Regjeringen.no:  
<https://www.regjeringen.no/no/dokumenter/meld.-st.-11-20162017/id2523121/>
- NIBIO. (2025). *Hesten skapar både økonomisk aktivitet og trivsel på bygda*. Hämtat från NIBIO:  
<https://www.nibio.no/nyheter/hesten-skapar-bade-okonomisk-aktivitet-og-trivsel-pa-bygda>
- NIBIO. (2025). *Omsetning knyttet til hestehold og valg av strategier for drift av foretak med hest*. NIBIO. Hämtat från <https://nva.sikt.no/registration/019929114999-5a4734c6-b199-4718-ae15-c2b4f38f5688>
- NordGen. (2026). *Dølahest*. Hämtat från NordGen: <https://www.nordgen.org/sv/vart-arbete/husdjur/nordiska-lantrasdjur/dolahest/>
- Norges Rytterforbund. (den 15 06 2023). *Innspillsmøte LMD - ny dyrevelferdsmelding*. Hämtat från Regjeringen.no:  
<https://www.regjeringen.no/contentassets/62f4a74e4ad74bdb99ecdf9d8024f425/nryf.pdf>
- Norges Rytterforbund. (2023). *Målet er en mer klimavennlig hestesport*. Hämtat från Norges Rytterforbund: <https://www.rytter.no/artikkel/malet-er-en-mer-klimavennlig-hestesport>
- Norges Rytterforbund. (2023). *Norges Rytterforbund*. Hämtat från Jobber for de norske rideskolene:  
<https://www.rytter.no/artikkel/jobber-for-de-norske-rideskolene>
- Norges Rytterforbund. (2024). *Å kunne lese hesten bidrar til å øke hestevelferden*. Hämtat från Norges Rytterforbund: <https://www.rytter.no/artikkel/a-kunne lese-hesten-bidrar-til-a-oke-hestevelferden>
- Norges Rytterforbund. (den 19 02 2026). *Om Rytterforbundet*. Hämtat från Rytter.no:  
<https://www.rytter.no/om-nryf/om-rytterforbundet>
- Norsk Hestesenter. (2021). *Handlingsplan for bevaring og utvikling av de nasjonale hesteraser 2021-2030*.
- Norsk Hestesenter. (2025). *Ny Bransjestandard Hest – tilpasset dagens hestenæring*. Hämtat från Norsk Hestesenter: <https://www.nhest.no/ny-bransjestandard-hest-tilpasset-dagens-hestenaering.6707401-467706.html>
- Norsk Hestesenter. (2025). *Nøkkeltal om dei nasjonale hesterasane*. Norsk Hestesenter.

- Norsk Rikstoto - *De norske hesterasene*. (2026). Hämtat från Sammen for alle gode hestekrefter: <https://godehestekrefter.rikstoto.no/kulturarv/de-nasjonale-hesterasene-norsk-kulturarv-rikstoto>
- Norsk Rikstoto. (2025). *Norsk Rikstoto Årsrapport 2024*.
- Norsk Rikstoto. (2026). *Nordlandshest/Lyngshest*. Hämtat från Sammen for alle gode hestekrefter: <https://godehestekrefter.rikstoto.no/kulturarv/hesteraser/nordlandshest-lyngshest>
- NTB. (2025). *Nesten en halv milliard til hestesporten*. Hämtat från NTB: <https://kommunikasjon.ntb.no/pressemelding/18477293/nesten-en-halv-milliard-til-hestesporten?publisherId=17847109&lang=no>
- NTB. (2026). *Rikstoto holder stand i hestespillmarkedet - uregulerte aktører presser unge spillere*. Hämtat från NTB: <https://kommunikasjon.ntb.no/pressemelding/18796057/rikstoto-holder-stand-i-hestespillmarkedet-uregulerte-aktorer-presser-unge-spillere?publisherId=17847109&lang=no>
- Olsen, K. M., & Olberg, S. (2024). *Biologisk mangfold på Hestejordene, Oslo kommune, i 2023*. Stiftelsen Biofokus. Hämtat från <https://lager.biofokus.no/biofokus-rapport/biofokusrapport2024-044.pdf>
- Oslo universitetssykehus. (den 17 02 2026). *Hesteassistert terapi*. Hämtat från Oslo universitetssykehus: <https://www.oslo-universitetssykehus.no/behandlinger/hestassistert-terapi>
- Regjeringen. (2017). *Opplevelingar for ein kvar smak*. Hämtat från Regjeringen: <https://www.regjeringen.no/no/dokumenter/opplevelingar-for-ein-kvar-smak/id2527442/>
- Spelinspektionen. (2025). *Allmänheten om spel 2025*.
- Statbase. (den 16 03 2025). *Population ages 18 and above | Norway*. Hämtat från Population ages 18 and above | Norway: <https://statbase.org/data/nor-population-age-18-and-above/>
- Statsforvalteren. (Juli 2018). *Hesten som ressurs – ny nasjonal rettleiar*. Hämtat från <https://www.statsforvalteren.no/Rogaland/Landbruk-og-mat/Husdyr/hesten-som-ressurs--ny-nasjonal-rettleiar/>
- Stiftelsen Hästforskning. (2022). *Hestesektoren i Norge og Sverige: Betydning for miljø, økonomi og lokalsamfunnet*. Hämtat från Stiftelsen Hästforskning: <https://hastforskning.se/forskningsprosjekt/hestesektoren-i-norge-og-sverige-betydning-for-miljo-okonomi-og-lokalsamfunnet/>
- Surry, Y., Milford, A., & Andersson, H. (2015). Price determinants for horse boarding in Norway and Sweden. i R. Evans, & C. Vial, *The New Equine Economy in the 21st Century*. Wageningen: Wageningen Academic Publishers.
- The Equine Business Association. (2026). *The Equine Industry: A Global Perspective*. Hämtat från The Equine Business Association: <https://equinebusinessassociation.com/equine-industry-statistics/>
- Trav- og Galopp-Nytt. (den 8 Mars 2026). – *Jeg skulle ønske Rikstoto kunne være her og fått disse tallene under huden*. Hämtat från Trav- og Galopp-Nytt: <https://tgn.no/avl/jeg-skulle-onske-rikstoto-kunne-vare-her-og-fatt-disse-tallene-under-huden/19.33713>
- Veikle Balder. (den 12 03 2026). *Veikle Balder*. Hämtat från Om foreningen: <https://www.veiklebalder.no/>
- Vik, J., & Farstad, M. (2012). *Hest, hestehold og fôring: Status for hesteholdet i Norge*. Norsk senter for bygdeforskning .

- Walderhaug, E., Torpe, C., Nissen-Lie, H. A., Hove, I., & Arnevik, E. A. (2025). Hestefasilitert psykoterapi i spesialisthelsetjenesten. *Tidsskrift for Norsk psykologforening*.
- Wærp, H., Bungler, A., & Blakstad, E. (2025). *Hva kan bedre veterinærdekningen i norske distrikt?*. AgriAnalyse.
- Øvrevoll Galopp. (2018). *Hesten som ressurs*. Hämtat från Øvrevoll Gaopp:  
<https://www.ovrevoll.no/DNT/Nyhetsarkiv/2018/Juni/Hesten-som-ressurs/>

Denne rapporten er utarbeidet for Norsk Rikstotos interne bruk i forbindelse med oppdrag i samsvar med engasjementsbrevet datert 3. Februar 2026. Formålet har vært å utarbeide en overordnet analyse av verdien av en bærekraftig hestenæring i Norge. Analysen er primært bygget på eksisterende statistikk og utredninger, herunder relevante samfunnsøkonomiske analyser og/eller analyser av hestenæringen, nyere kartlegginger av omsetning, kostnader og antall hester, samt relevante rapporter og statistikk fra blant annet Norsk Rikstoto, Norsk Hestesenter, offentlige myndigheter og bransjeorganisasjoner. Det har ikke vært gjennomført ny og omfattende datainnsamling, men eksisterende materiale har blitt supplert med avklarende dialog med utvalgte aktører.

Våre vurderinger bygger på faktainformasjon som har fremkommet i intervjuer med Norsk Rikstotos ansatte og med relevante aktører i hestenæringen, offentlig tilgjengelig statistikk, dokumentasjon og forskningslitteratur, samt dokumentasjon som Norsk Rikstoto har gjort tilgjengelig for oss. PricewaterhouseCoopers (PwC) har ikke foretatt noen selvstendig verifisering av informasjonen som har fremkommet, og vi innestår ikke for at den er fullstendig, korrekt og presis. PwC har ikke utført noen form for revisjon eller kontrollhandlinger av Norsk Rikstotos virksomhet. Rapporten inneholder materiale som er konfidensiell for Norsk Rikstoto og PwC.

Norsk Rikstoto har rett til å benytte informasjonen i denne rapporten i sin virksomhet, i samsvar med forretningsvilkårene som er vedlagt vårt engasjementsbrev. Rapporten og/eller informasjon fra rapporten skal ikke benyttes for andre formål eller distribueres til andre uten skriftlig samtykke fra PwC. PwC påtar seg ikke noe ansvar for tap som er lidt av Norsk Rikstoto eller andre som følge av at vår rapport eller utkast til rapport er distribuert, gjengitt eller på annen måte benyttet i strid med disse bestemmelsene eller engasjementsbrevet.

PwC beholder opphavsrett og alle andre immaterielle rettigheter til rapporten samt ideer, konsepter, modeller, informasjon og know-how som er utviklet i forbindelse med vårt arbeid.

Enhver handling som gjennomføres på bakgrunn av vår rapport foretas på eget ansvar.

